

ДА СЕ ПОДСЕТИМО РАНЕ РЕНЕСАНСЕ - КВАТРОЧЕНТА

Ренесанса се јавила почетком XV века у Фиренци, и брзо се шири по целој Италији и северозападним деловима Европе.

Уметници ренесансе подстрек налазе у античкој уметности, и желе да је надиђу.

Поред хришћанских тема које се донекле задржавају, значајан мотив на уметничком делу постаје човек и свакодневни живот.

Однос друштва према уметнику се мења.

Наручиоци више нису цркве већ и мецена (Медичи).

Ренесанса (поновно рођење) је поновно откриће грчко-римске антике, њено поновно рођење.

Поред ликовне уметности у Ренесанси значајну улогу имају и књижевна дела. У текстовима, било да се ради о књижевности или о филозофији, основна тема размишљања је човек, насупрот средњевековним текстовима. Због вере писаца и филозофа у величину и значај човека зовемо их хуманистима, а њихове идеје хуманизам.

КАРАКТЕРИСТИКЕ СЛИКАРСТВА РАНЕ РЕНЕСАНСЕ

- Линеарна перспектива
- Реалистичност
- Идеалне пропорције
- Појава уљаног сликарства
- Најзначајнији сликари јесу: **Мазачо, Сандро Ботичели, Пјеро дела Франченска и Андреа Мантења** (Ђота неки теоретичари сврставају у ренесансу по стилу, али временски припада готичком периоду)

РАНА РЕНЕСАНСА-АРХИТЕКТУРА - ОДЛИКЕ

- На почетку ране ренесансе се види утицај готике.
- Нема превише декорације.
- Као и у сликарству, фокус је на складности и пропорцијама.
- Ренесансне цркве, грађене су као једноставне базилике равних таваница, без много детаља.
- Брунулески је најзначајнији архитекта.
- Имао је велики значај за развој целокупне ренесансе.



•Издвојићемо:

- Катедрала Санта Марија дел Фјоре
- Базилика Сан Лорензо
- Палата Строци
- Палата Паци,

РАНА РЕНЕСАНСА-СКУЛПТУРА

- Утицај антике
- Верност у пропорцијама људке фигуре
- Користе се подједнако **рељеф и пуна пластика**
- Најчешћи мотиви су: обучене и наге људске фигуре као и наративне сцене надахнуте митологијом или хришћанством.
- Најзначајнији скулптори ране ренесансе су: **Лоренцо Гиберти и Донатело.**

ВИСОКА РЕНЕСАНСА У ИТАЛИЈИ

Настаје у Фиренци али се шири **на Рим,
Венецију и Милано**

Леонардо да Винчи (1452-1519)

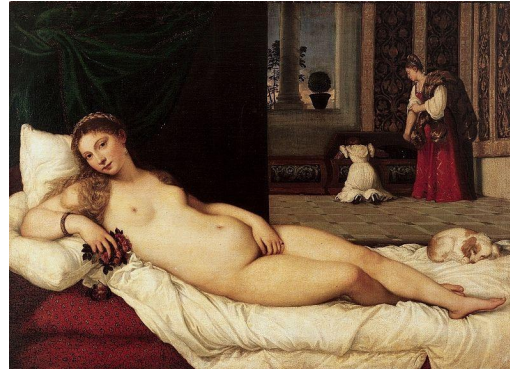
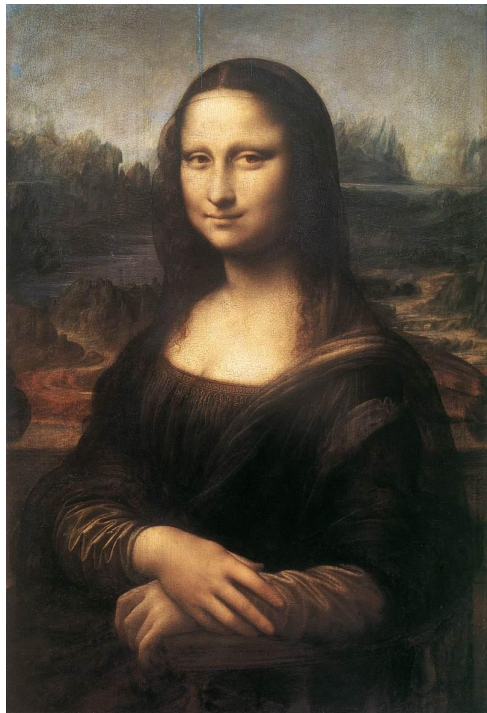
Микеланђело (1475-1564)

Рафаело (1483-1520)

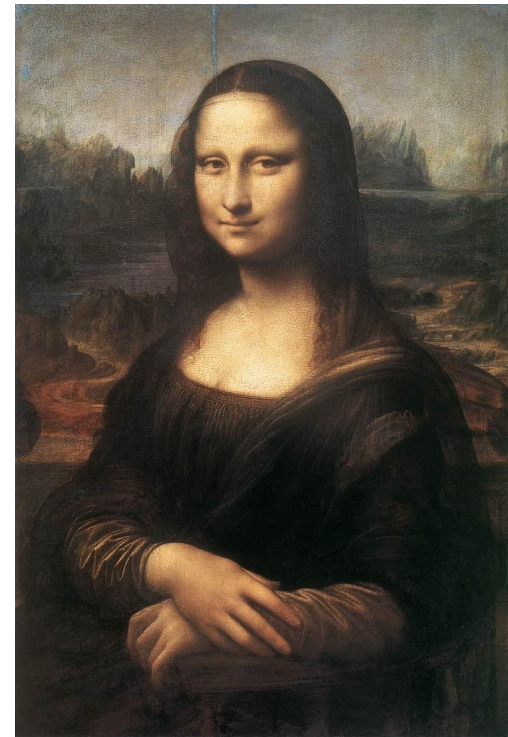
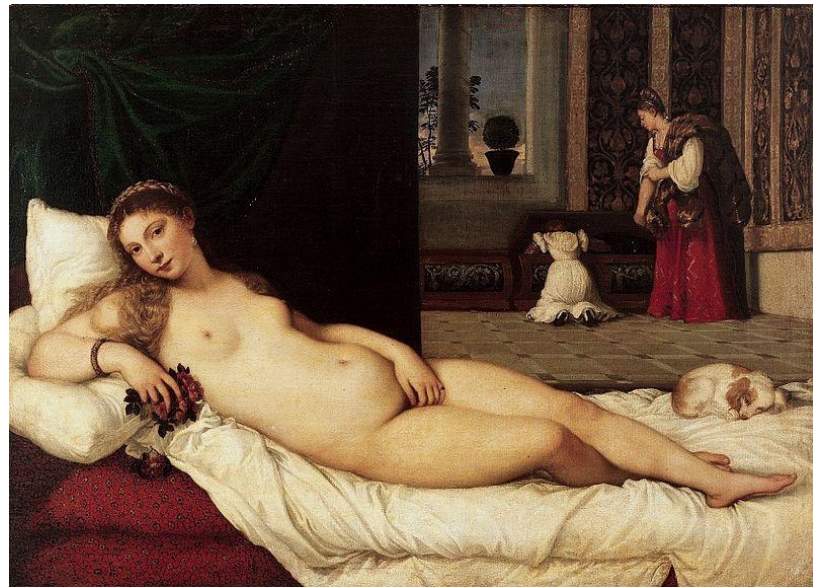
Венеција: Ђорђоне, Тицијан (1485?-1576)

ВИСОКА РЕНЕСАНСА - ЧИНКВЕЧЕНТО

- Термин Висока ренесанса се односи на уметност која настаје у Фиренци
- Риму и Венецији између 1500 и 1530.
- Са сликарством високе ренесансе западна уметност достиже свој врхунац.
- Мајстори овог периода су Леонардо да Винчи (1452-1519), Микеланђело (1475-1564) и Рафаело (1483-1520), док у Венецији раде Ђорџоне и Тицијан.



О њима ћемо причати у овом периоду...



Леонардо да Винчи (1452-1519), Микеланђело (1475-1564), Рафаело (1483-1520) и Тицијан

Леонардо да Винчи (1452-1519)



- Човек широких интересовања, у исто време уметник и научник, инжењер, проналазач, анатомист, сликар, вајар, архитекта, урбаниста, ботаничар, музичар, песник, филозоф и писац, Леонардо да Винчи је оличење и симбол унуверзалног човека ренесансе.
- После детињства проведеног у Винчију, Леонардо учи у атељеу чувеног фирентинског сликара и вајара. Потом ће радити у Милану, Риму, Болоњи и Венецији, а последње године живота проводи у Француској, на двору француског краља Франсоа.

БЛАГОВЕСТИ (1472-75)



У Верокијевом атељеу Леонардо слика, ове Благовести: у њима видимо да је Леонардо овладао **линеарном и атмосферском перспективом**, достигнућима ране ренесансе...



Као да измаглица
прекрива целу слику,
замагљујући границе
форме: то зовемо **сфумато**,
« задимљеност ». И
сфумато доприноси утиску
сновиђења, дајући
поетичност делу.

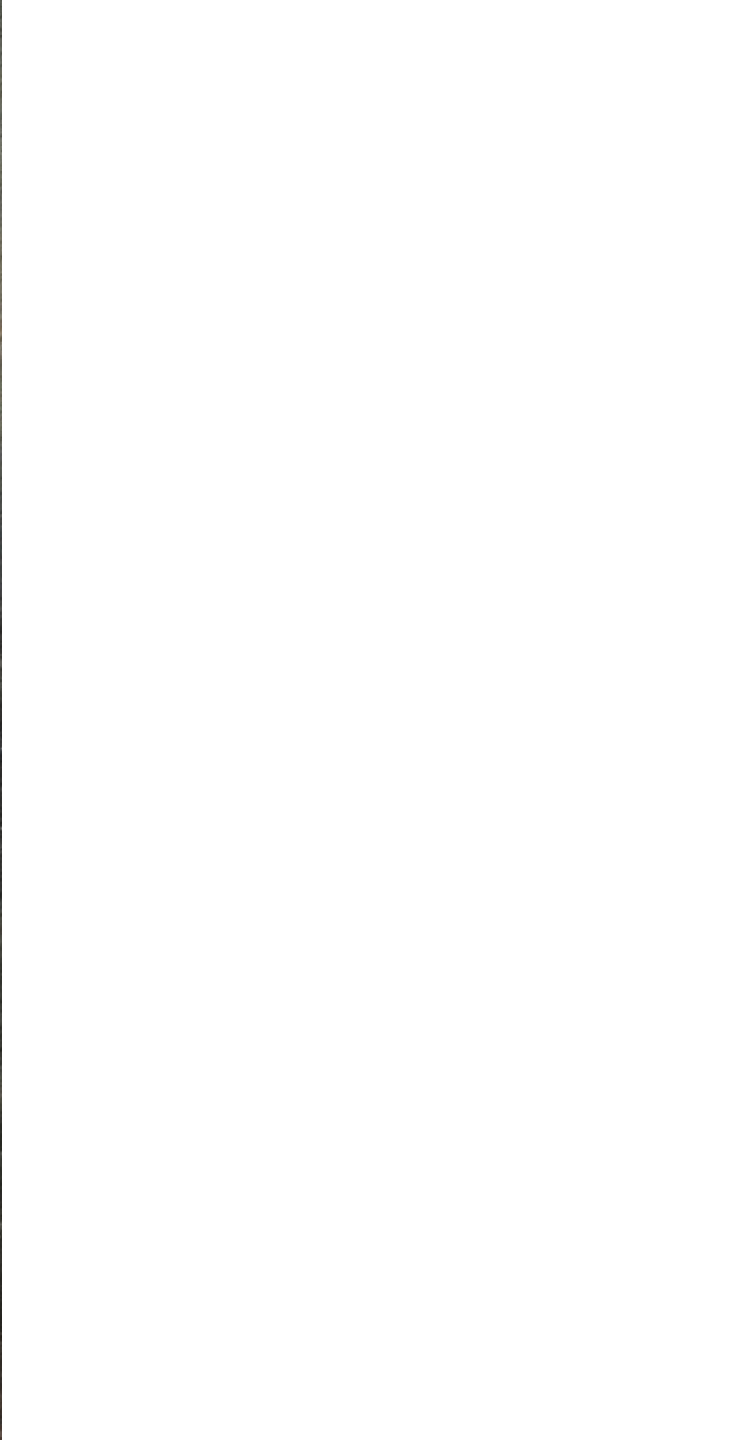
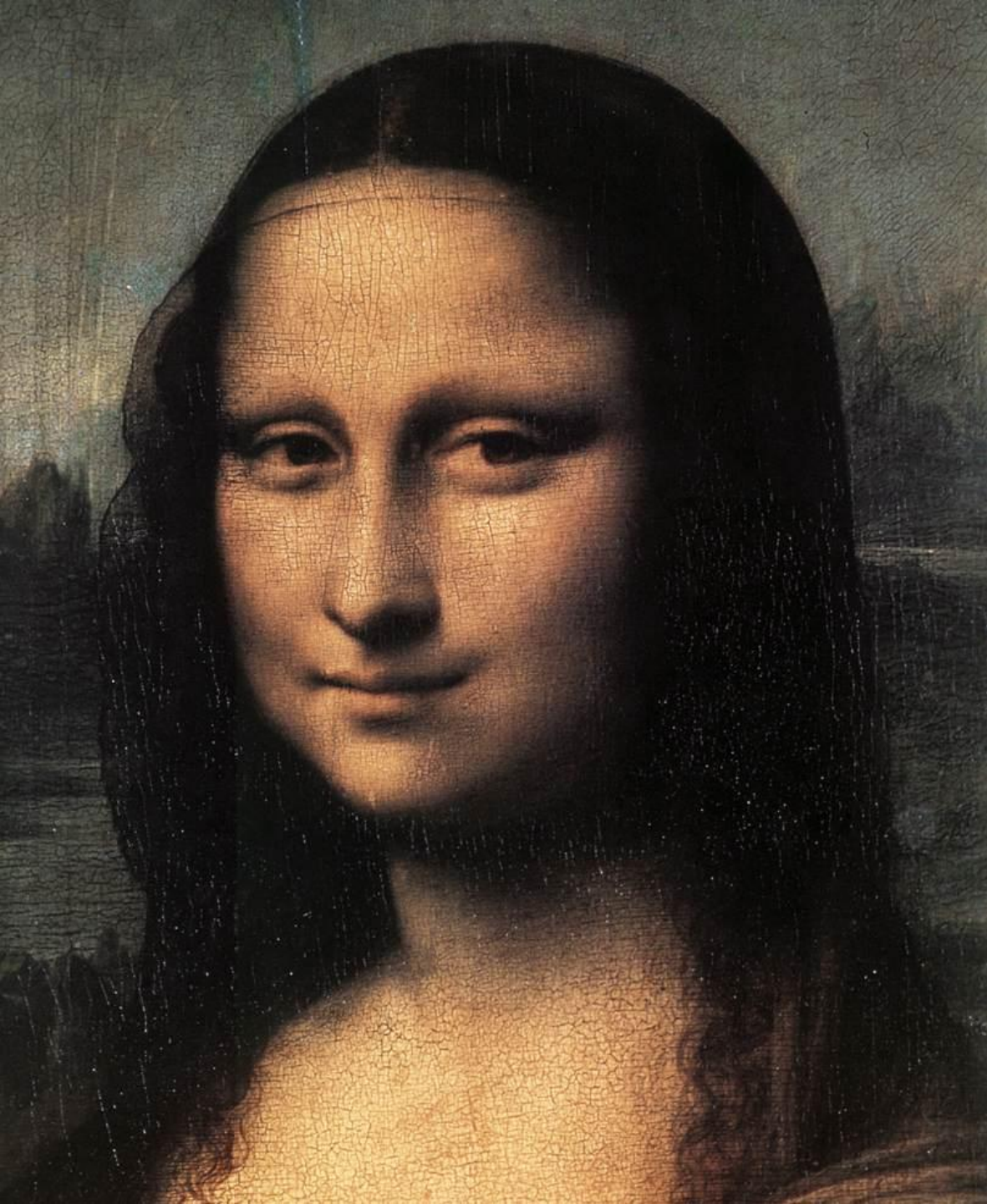
Богородица међу стенама, 1483-86



Сфумато, је доведен до савршенства у најпознатијој Леонардовој слици, **Мона Лизи (Ђоконди)**, која изгледа истовремено чудесно реалистично и иреално...

Савременици су Мона Лизу сматрали чудом: « осмех је толико пријатан да изгледа више божански него људски; сви који су видели слику тврде да изгледа подједнако живо као и оригинал », пише Ђорђо Вазари.

Мона Лиза (Ђоконда), 1503 - 1506



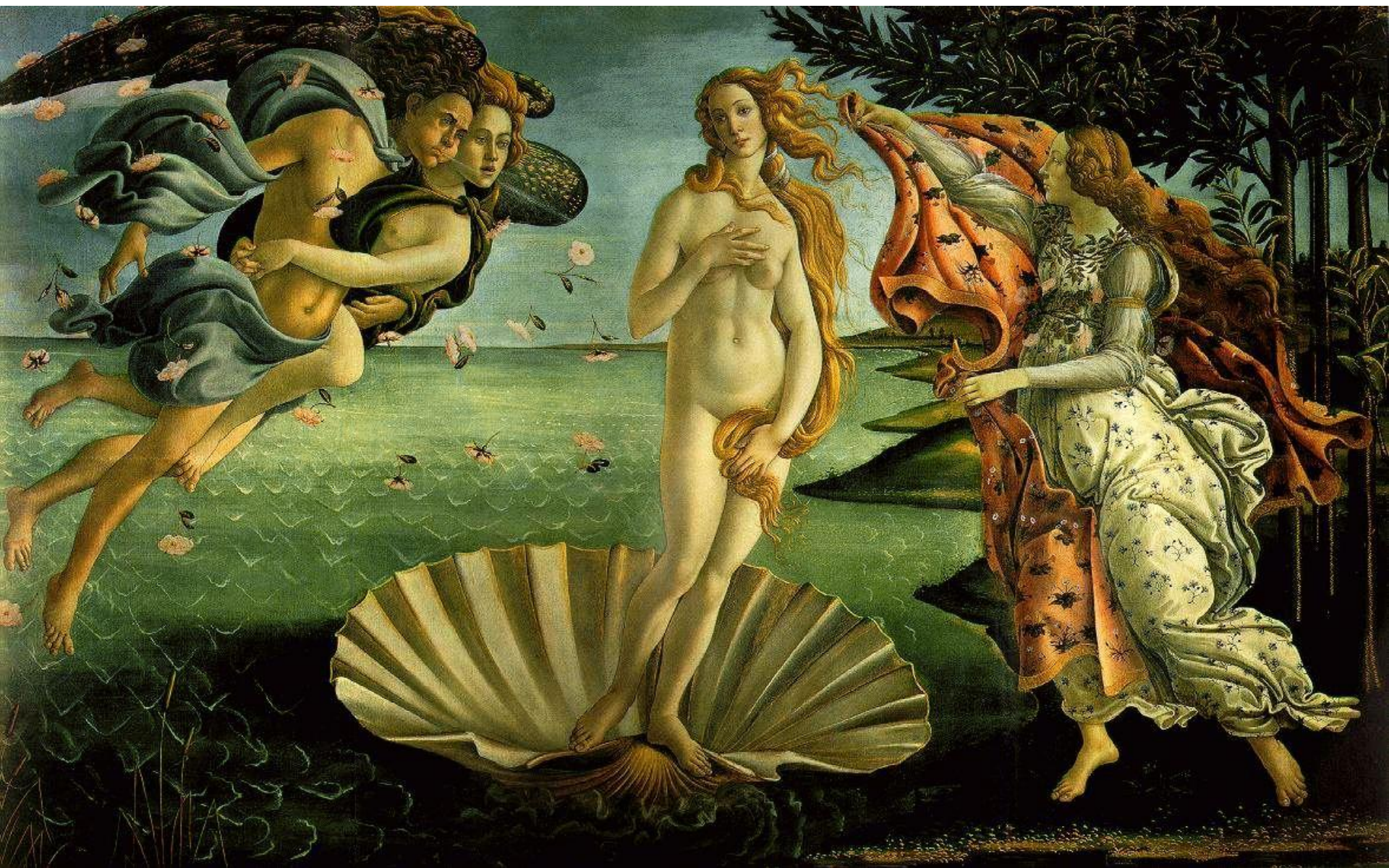
На исти начин (сфумато) се и облина руку постепено материјализују светло-тамним моделовањем.



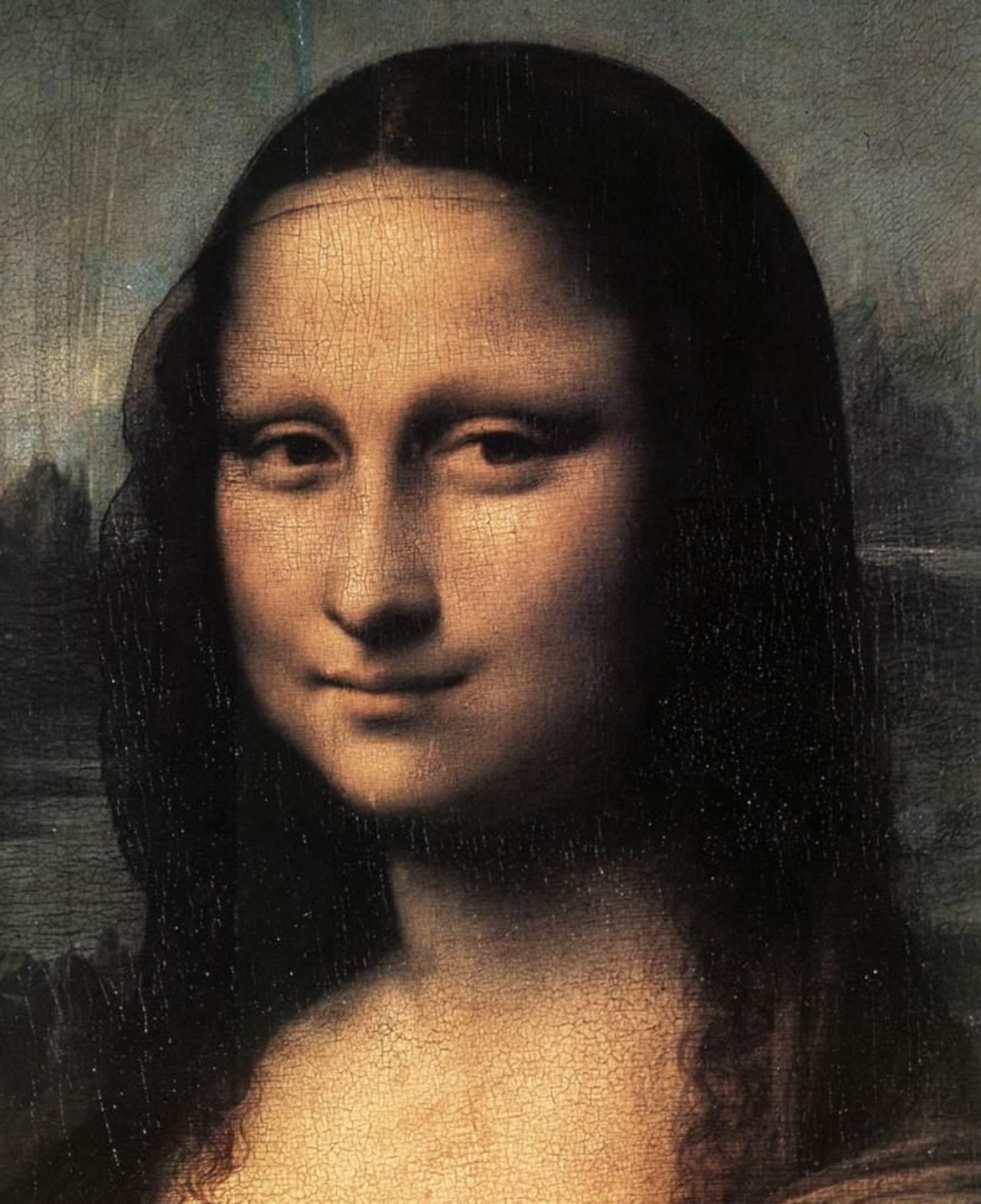
Новина овог поступка нам постаје јасна када упоредимо Мона Лизу са ремек делом **ране ренесансе**, Ботичелијевом Венером: да би издвојио своју фигуру од позадине, Ботичели оивичава форме линијом, цртежом...



Детаљ, Венера, Рођење Венере, Ботичели, око 1480



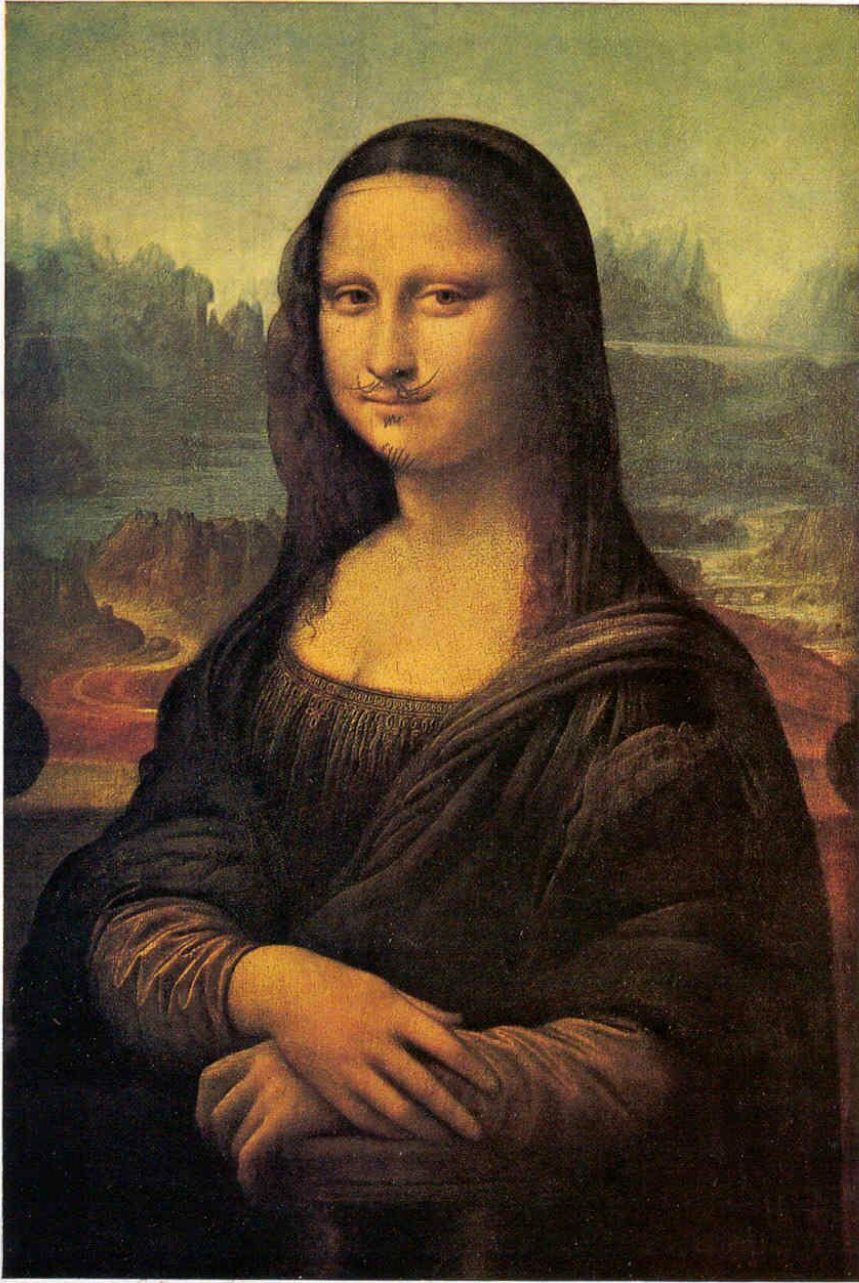
Контуре су јасно оивичене линијом у Ботичелијевом Рођењу Венере, око 1480 ...



Личност модела фасцинира. Црте лица су сувише специфичне да би представљале идеал, али је истовремено идеализација толико јака да се питамо да ли скрива стварни карактер модела...

Да ли је Мона Лизин осмех стваран, или ванвременски симбол попут « архајског осмеха » архајске грчке скулптуре?

И личност модели fasciniра...



Marcel Duchamp, 1919.

15/35
marcel duchamp
La Joconde.
L.H.O.O.Q.



У слици Богородица са Христом дететом и Светом Аном поново видимо тај **ванвременски осмех**, који је овде јасно израз мајчинске нежности.

Група је поново, попут Богородице међу стенама, представљена у пејзажу « **иреалне лепоте** ».

Леонардо, Богородица са Христом дететом и Светом Аном, 1510

Леонардово тражење композиције за финално дело:



Слика и
припремни
цртеж, рад на
композицији.

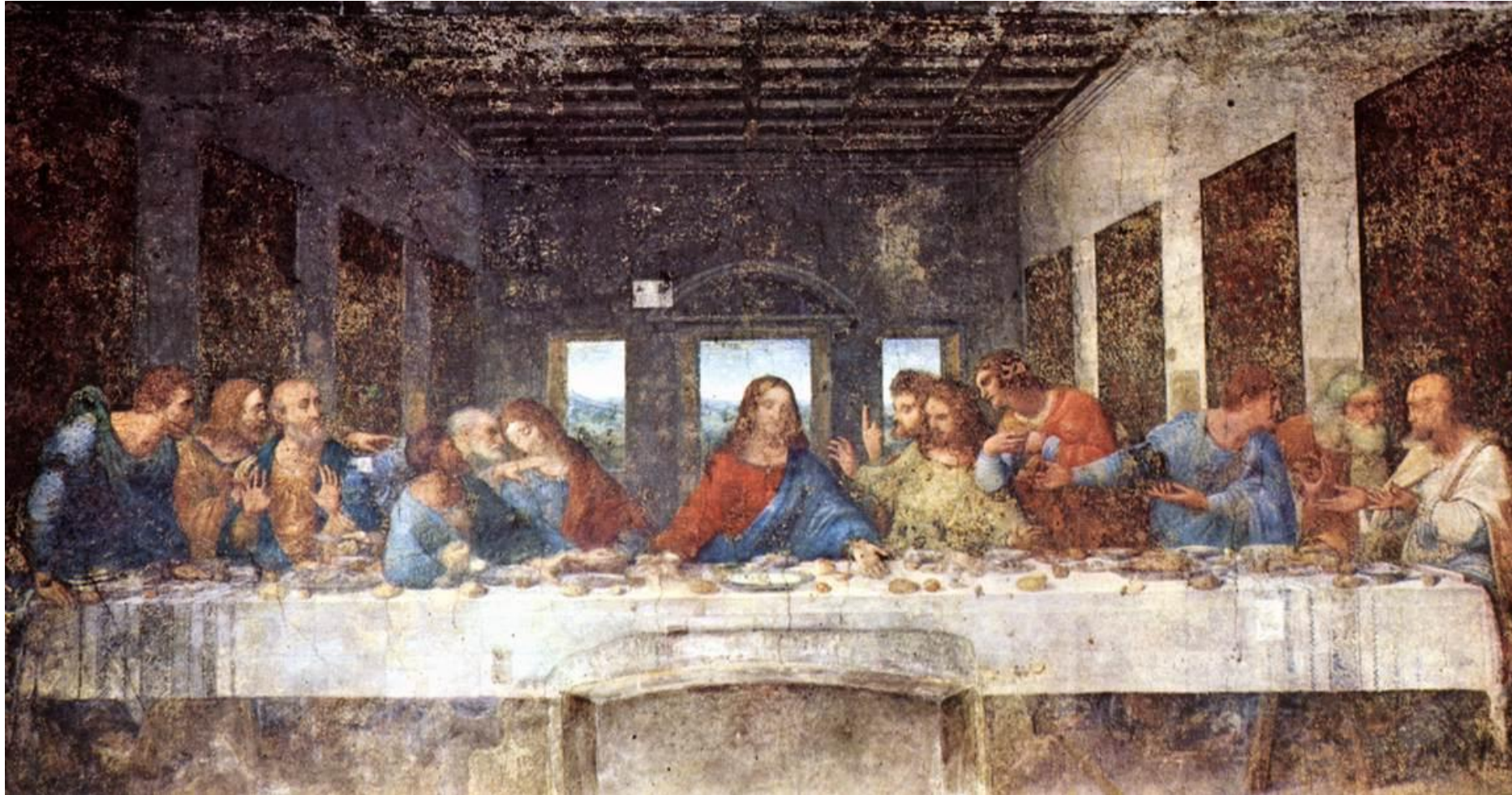


Тајна вечере, око 1495-1498, зидна слика,
Santa Maria delle Grazie, Milan

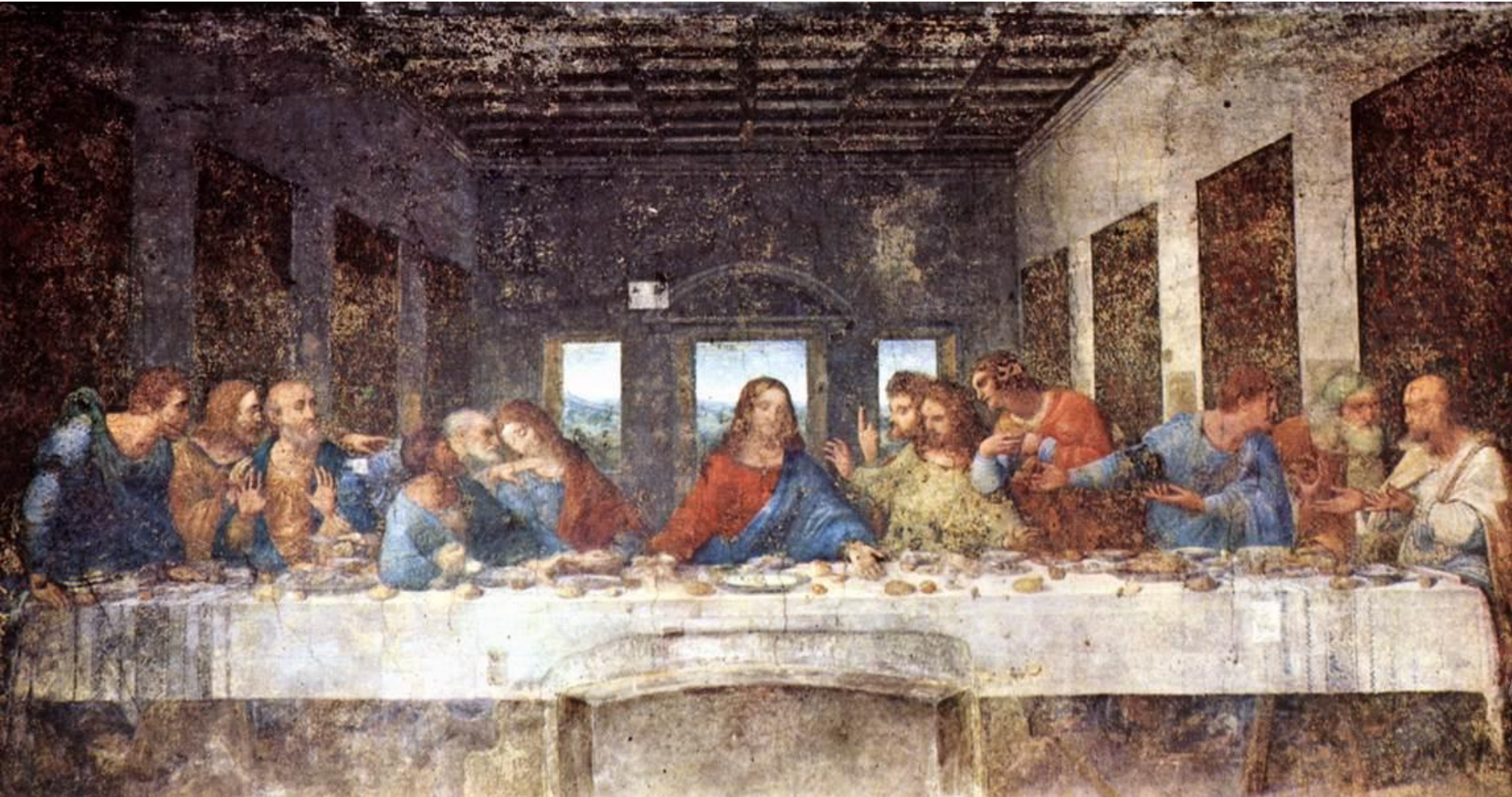
Тајна вечера је сцена која приказује последњи овоземаљски Христов оброк. Насликана је на зиду манастирске трпезарије, и као да се надовезује на тај простор.

Овде се не ради о фресци, већ о зидној слици у којој Леонардо експериментише са техникама, те је слика веома слабо очувана.

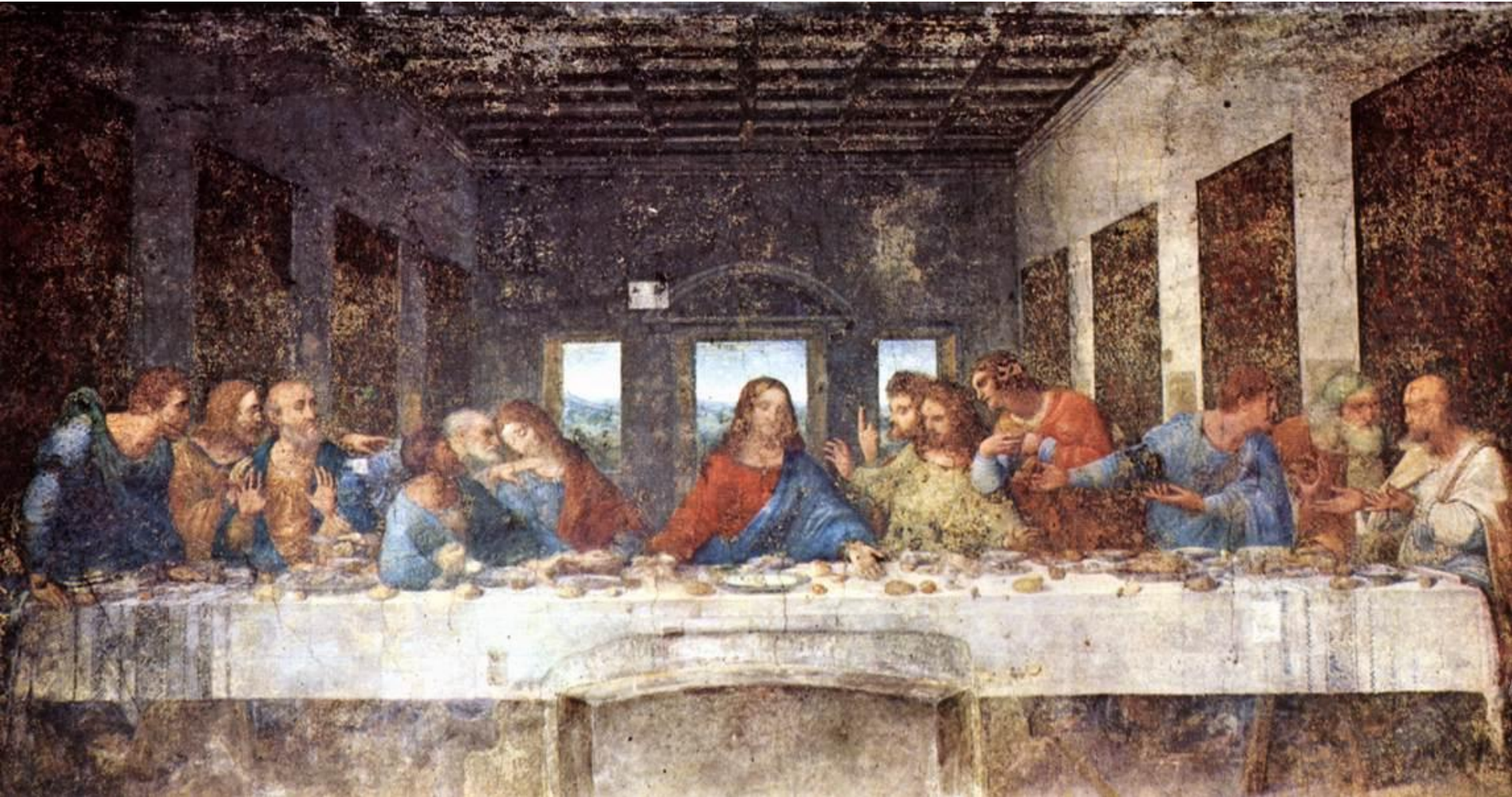
Леонардо поштује раније успостављену композициону шему: **простор слике ствара илузију наставка простора, дугачак правоугаони сто је постављен паралелно са равни слике.**



Леонардо се труди да дочара личност сваког апостола појединачно, приказујући њихове различите реакције на Христове речи « један од вас ће ме издати ».

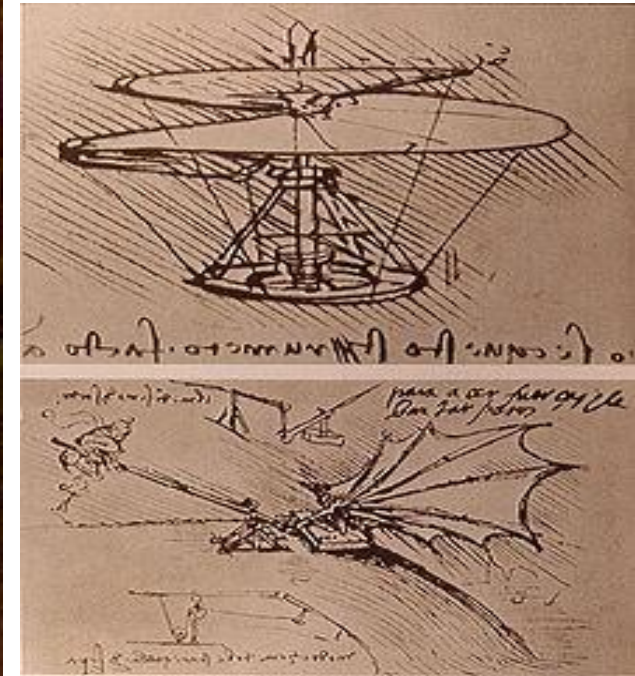


Леонардова тајна вечера добро илуструје оно што је по Леонардовим речима најзначајнији сликарски проблем, а то је да « опише намере људске душе ». Ова Леонардова слика, видећемо, **успоставља идеал сликарства високе ренесансе...**

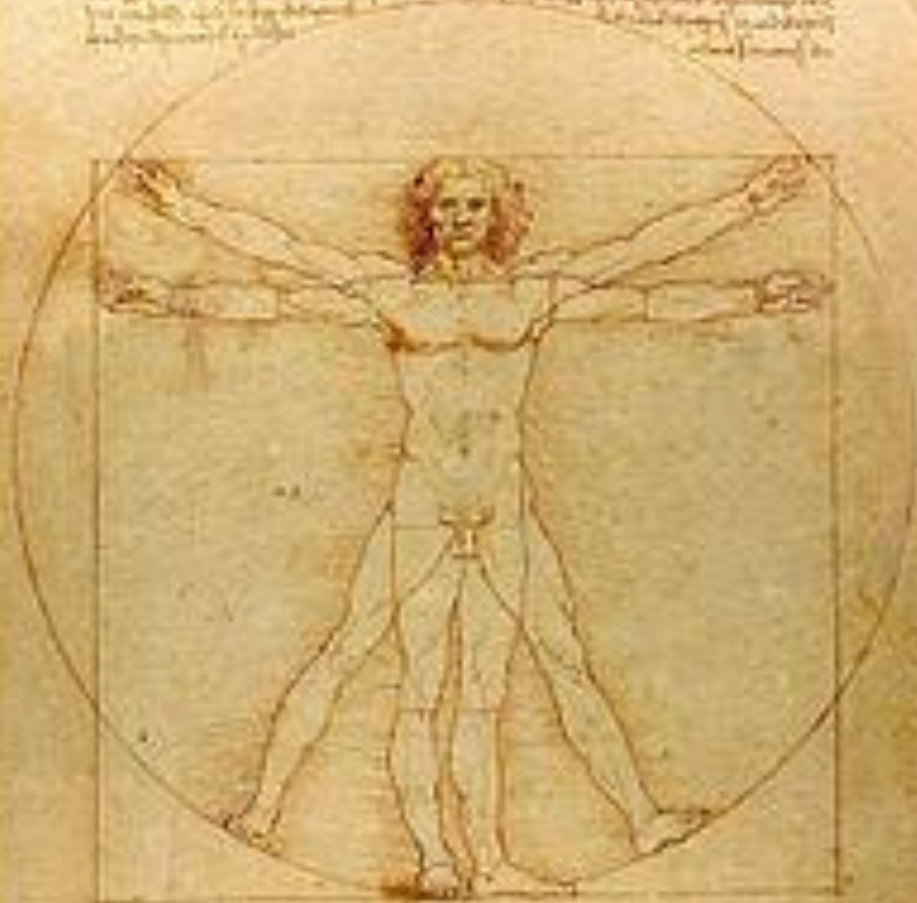


Леонардо, научник и инжињер

Леонардов приступ науци је веома повезан са посматрањем: он покушава да схвати поједине феномене описујући их и детаљно илуструјући. Леонардо тако развија своју техничку доктрину као резултат посматрања и експериментисања, а не кроз теоретска образложења.



Леонардо документује своја размишљања цртежима, сматрајући да је слика визуелни израз целокупне појавности како света тако и људског искуства, и нуди могућност « синтезе лепотом » : « Ко не воли сликарство не воли ни филозофију ни природу ». Леонардо је на тај начин отеловљење идеје универзалног човека ренесансе



да Винчијева студија пропорција људског тела, позната и под називом Витрувијусов човек, 1485-1490.

Висока ренесанса у Италији:
Микеланђело (1475-1564)
Скулптор, сликар, архитекта

Пре свега
скулптор



Микеланђело(14
75-1564), Пиета,
1499, мермер

Микеланђело, првенствено скулптор

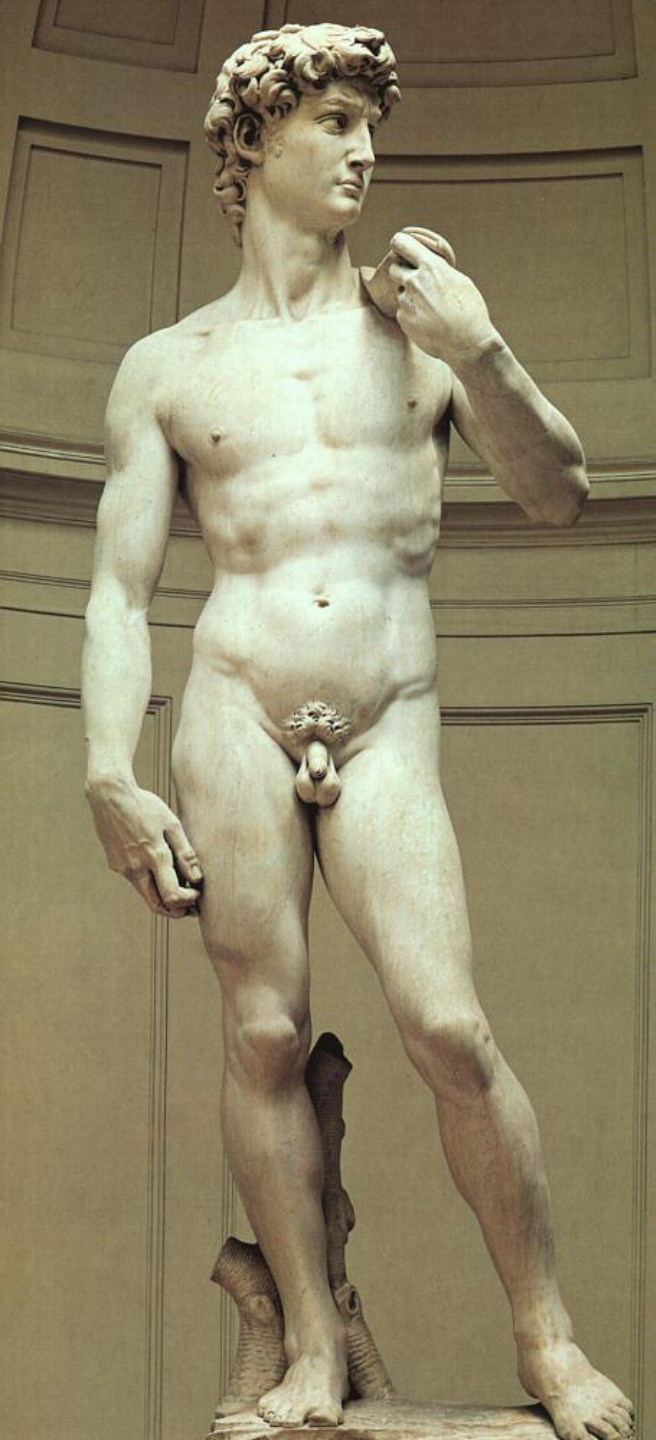
- Насупрот Леонарду, за кога је сликарство највиша од свих уметности, способна да обухвати све видљиве аспекте овог света, **Микеланђело је пре свега скулптор, « клесар статуа »: « до лепоте се долази када се одстрани сувишно »**
- За Микеланђела, људска фигура је највише средство израза, а уметност стварања, **ослобађање тродимензионалних тела из инертне материје « аналогна божјој креацији »**. Сликаство само имитира пуноћу тродимензионалне форме.





« Генијалност је ствар
вечног стрпљења »,
објашњава
Микеланђело,
« **Видео сам анђела у
мермеру и клесао сам
док га нисам ослободио** »





Микеланђело, Давид, 1501-1504

- Ова статуа, поручена је 1501. године младом Микеланђелу, који тада имао 26 година.
- Скулптура је висока 5 метара.
- Првобитно је поручена за катедралу у Фиренци, али биће постављена испред Палате Векио, палате власти.
- Видан је утицај античке уметности, у херојској величини и надљудској лепоти овог тела, али је напетост, тензија пред неизвесну борбу, Микеланђелова...

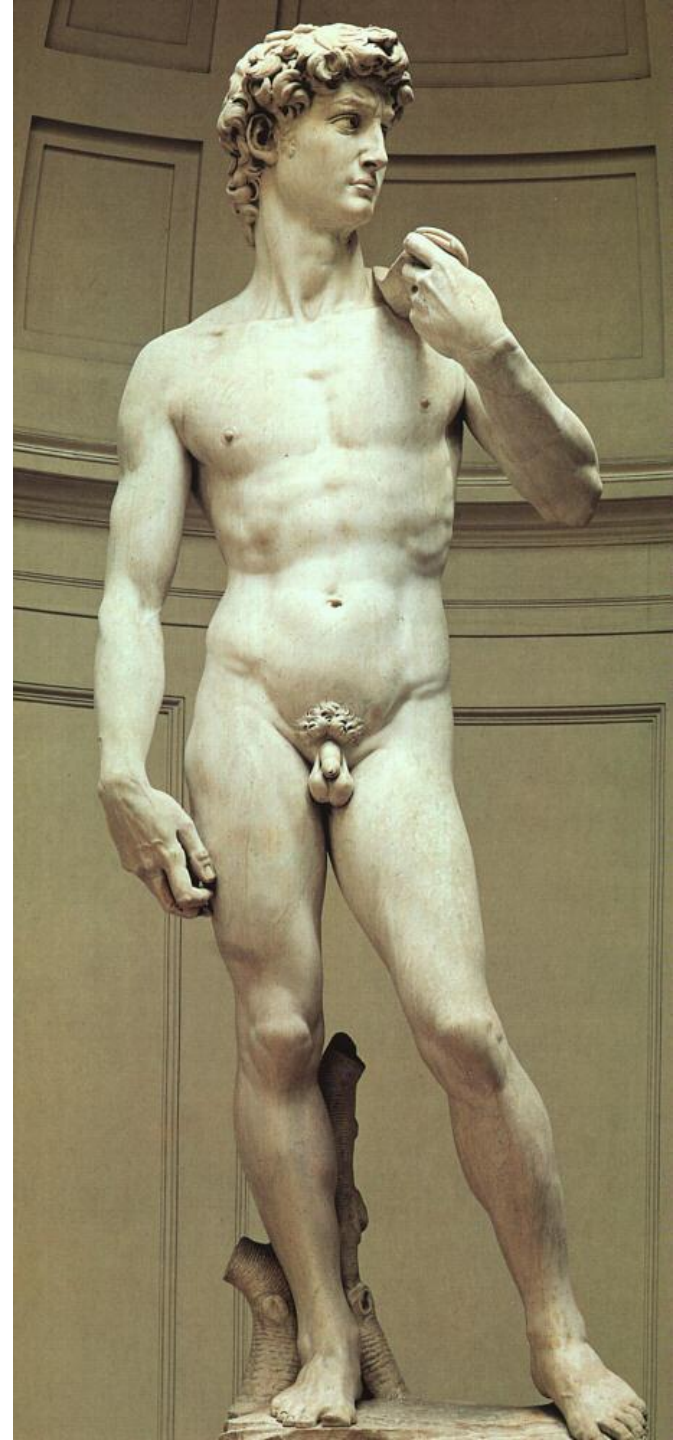
Микеланђело, Давид, 1501-1504



Донатело, Давид,
1430.



Микеланђело,
Давид, 1501-1504





Мојсије, (за гробницу
Јулија II, 1515):
психичка димензија...



Умирући роб, Побуњени роб...

- За исту гробницу Јулија II, Микеланђело ради и групу Робова (1513-36), од којих су два најпознатија **Умирући роб** и **Побуњени роб**.
- Остале робове је Микеланђело само делимично исклесало, остали су недовршени, и даље заробљени у блоку мермера...

Остали робови су остали недовршени, и даље заробљени у блоку мермера...



Недовршено, *non-finito* као средство изражавања

- Гледајући начин на који је Микеланђело само делимично исклесао остале робове, који остају и даље заробљени у блоку мермера, питамо се да ли је то случајност...
- На овај начин Микеланђело оставља видним мукотрпни рад скулптора. Ми учествујемо у тој борби стварања човека из инертне материје, која се може схватити и као борба овог роба, или борба човека да се ослободи тамнице свога тела и свега што га спутава...



Микеланђело, *Млади роб*

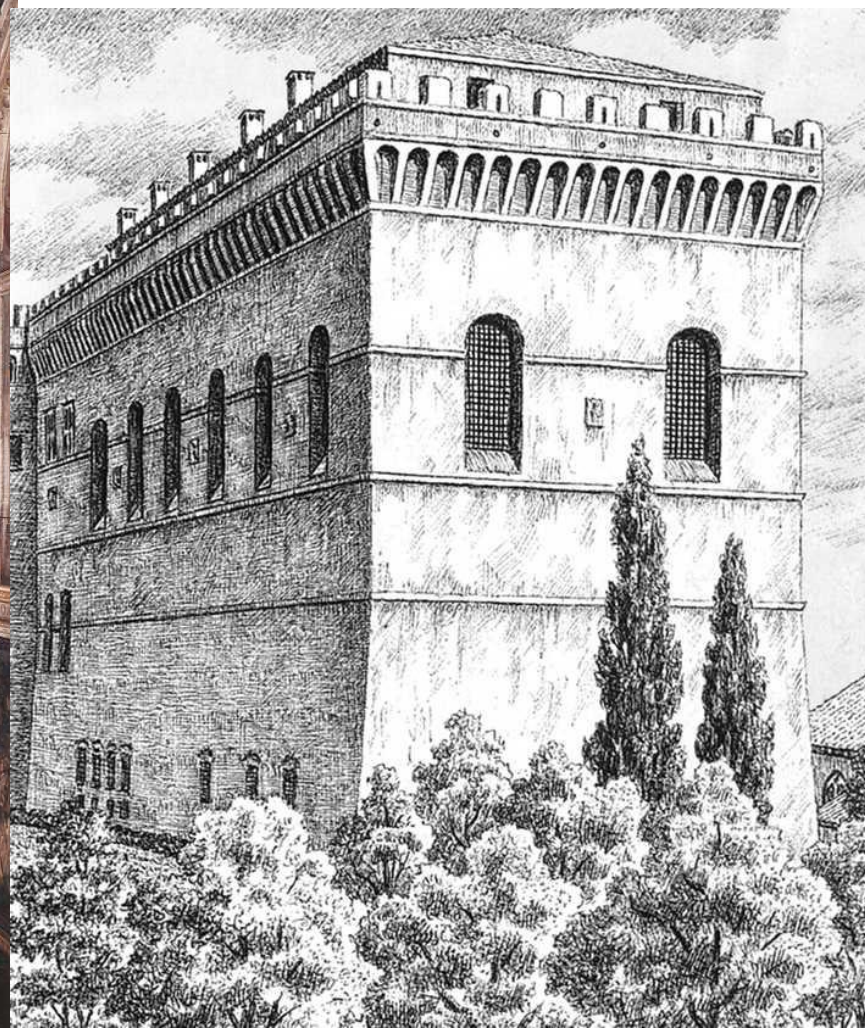
Микеланђело сликар: таваница, Сикстинске капеле (1508-1512)







Сикстинска капела,
1475-83



Микеланђело сликар - свод сикстинске капеле, (1508-1512)

- Микеланђело је принуђен да прекине свој рад на робовима, да би преузео ангажман на осликавању свода Сикстинске капеле, у Ватикану. Надљудским напорима, посао ће завршити за четири године даноноћног рада (1508-1512), остављајући за собом **колосално дело**, које по својим димензијама и својој кохерентности далеко превазилази фреске петнаестог века.
- Микеланђело дели свод на геометријски организоване сегменте. Централни део је подељен на девет поља, у којима су приказане **сцене из Старог Завета (Генеза, Књига постања) (стварање света, стварање човека, потоп итд...)**. У међупросторима су приказани пророци, сибиле, игнуди ...
- Не знамо у којој мери је Микеланђело учествовао у избору теме, али она савршено одговара његовим идејама о уметности...

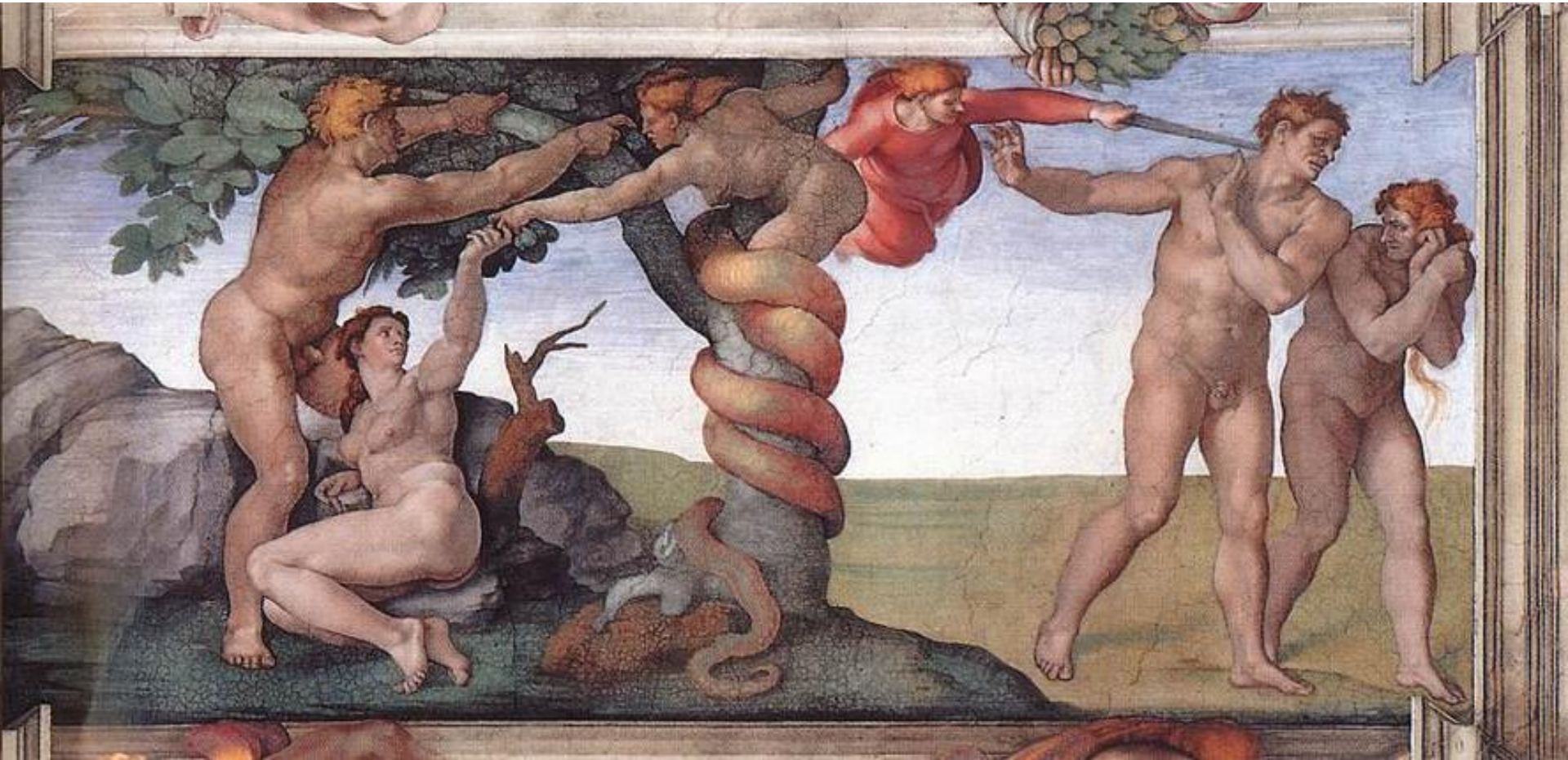
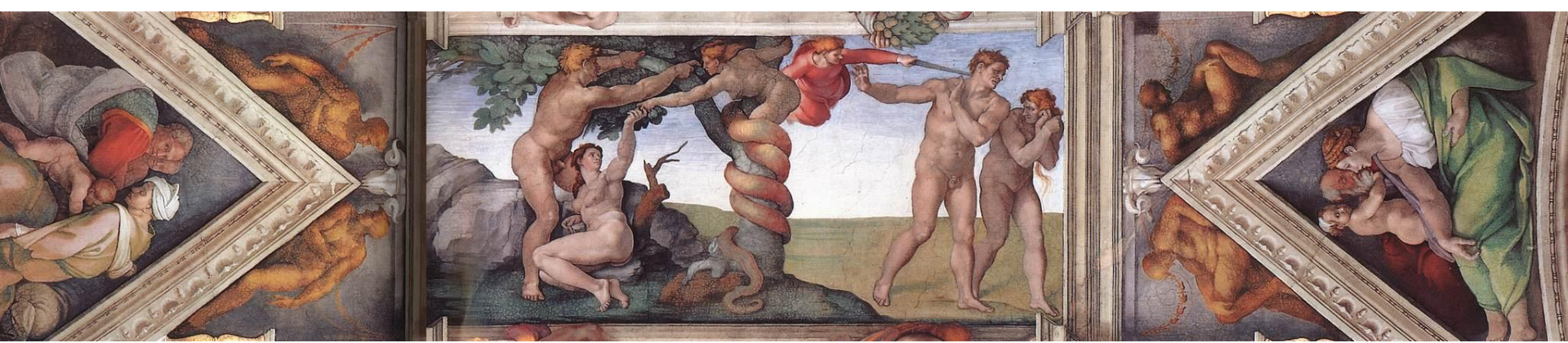


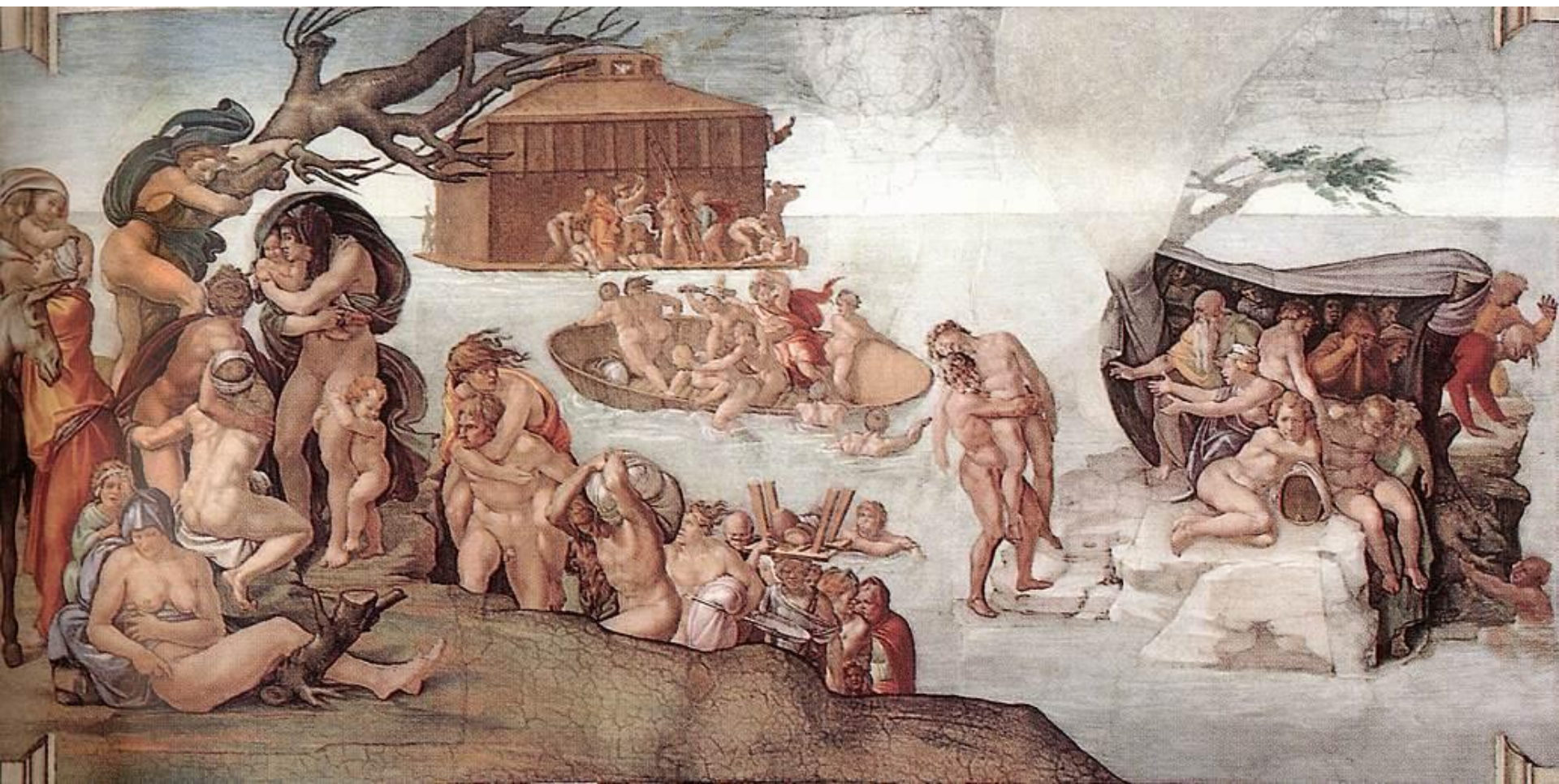
Стварање Адама

Не знамо у којој мери је Микеланђело учествовао у избору теме, али она савршено одговара његовим идејама о уметнику који ствара, ослобађа тела из инертне материје, рад аналоган Божјој креацији света и човека...

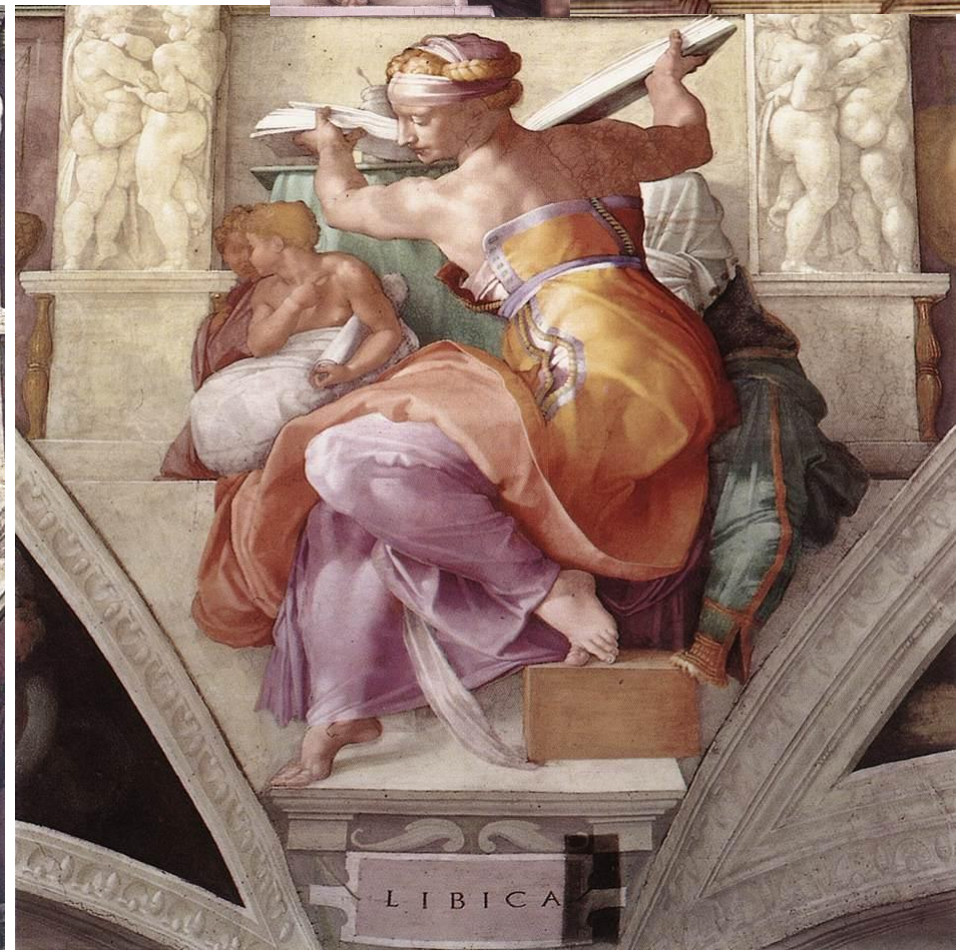
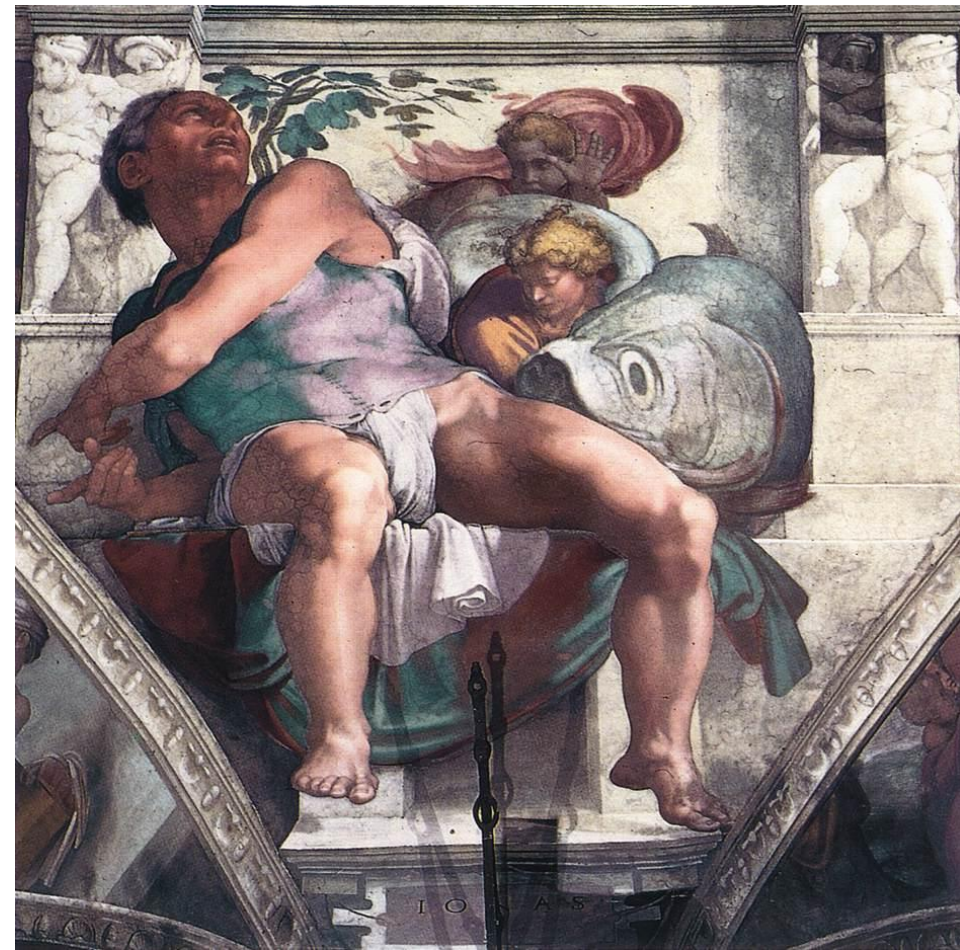


Микеланђело, стварање Еве, свод сикстинске капеле, 1508-1512

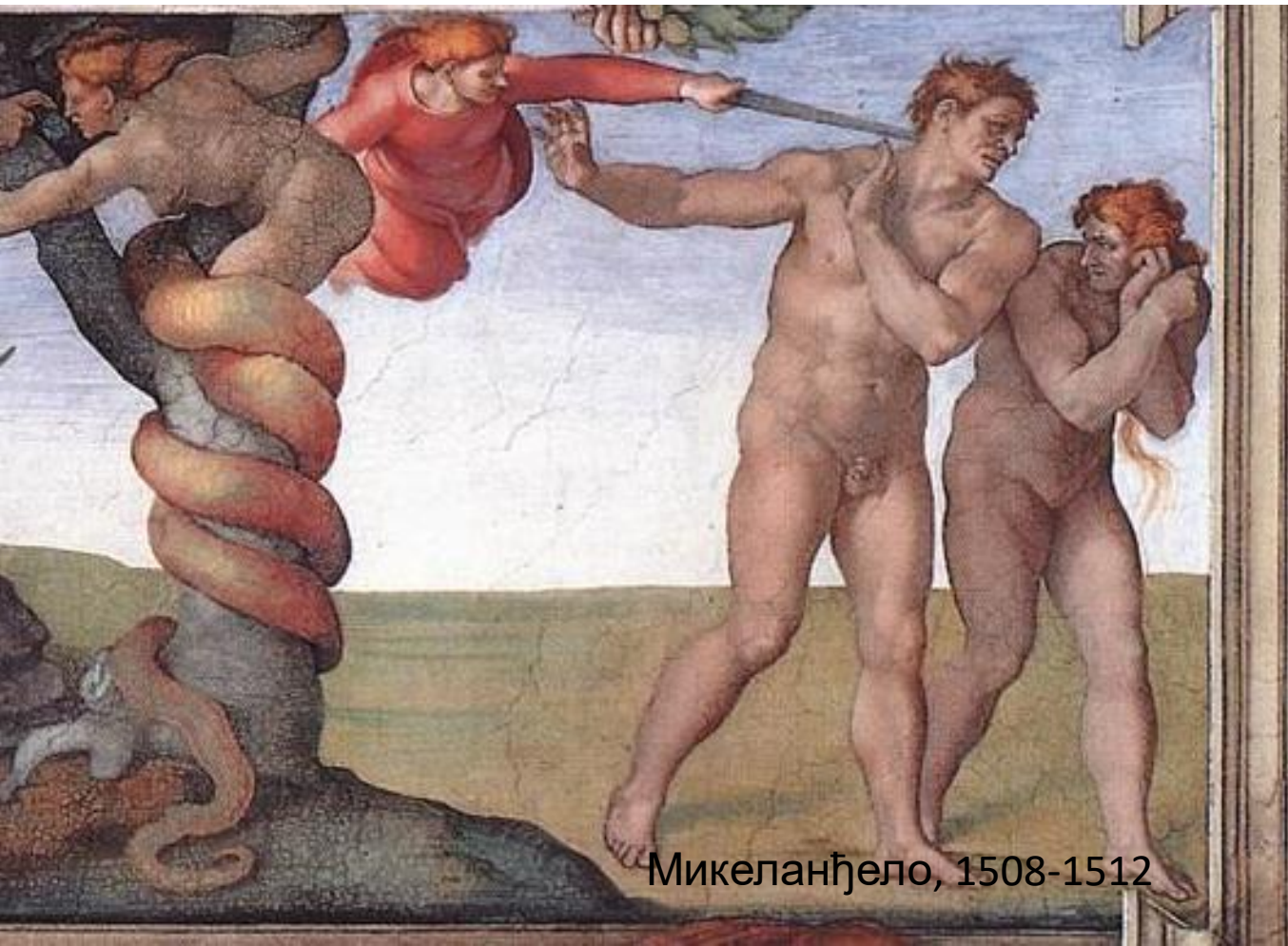




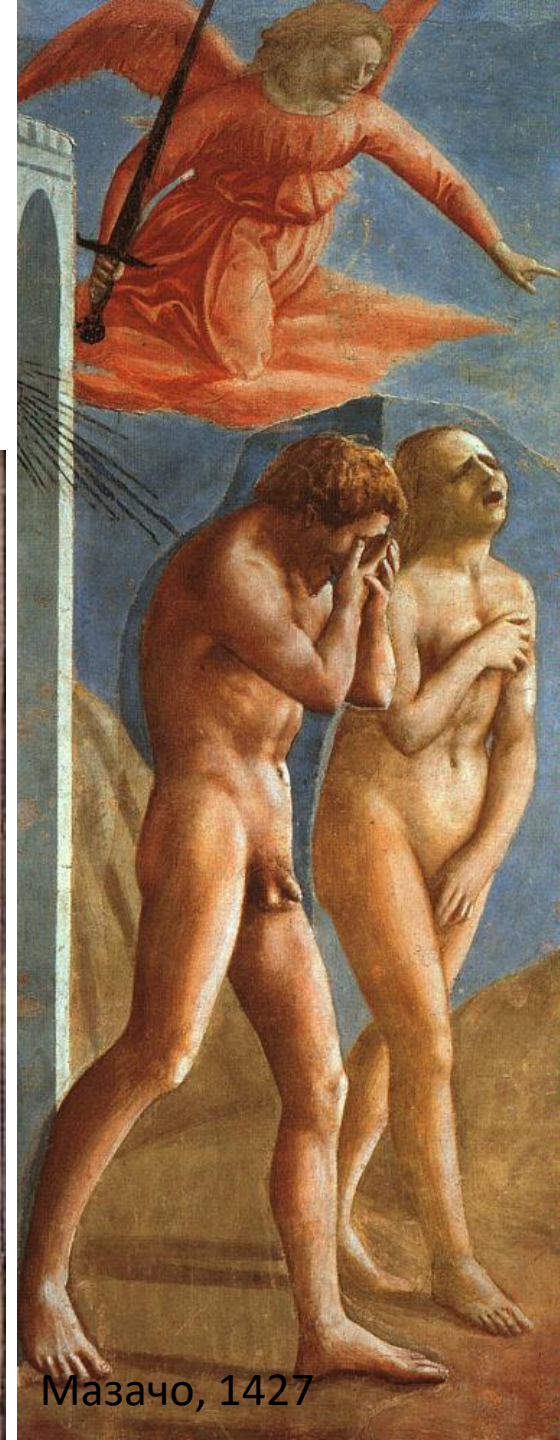
Деталь



У Микеланђеловим сликама међутим, видно је да се ради о скулптору: конструише своје форме широким и енергичним потезима, попут Ђота и Мазача, коме је поготово близак у свом Изгону из раја...



Микеланђело, 1508-1512



Мазачо, 1427

Тела моделује тоновима исте боје, што им даје изглед скулптуре. Тела су добро уклопљена у архитектонски простор, и у њима налазимо торзије тела и напетост суздржане енергије пред акцију, као и у Микеланђеловој скулптури...





Микеланђело, Страшни суд, 1534-1541

- Ова фреска Страшног суда, коју Микеланђело слика четврт века касније, одудара од интензивних боја и виталности фресака таванице: у њој је видна духовна и политичка криза Реформације, и мрачно виђење света сада већ **шездесетогодишњег Микеланђела.**

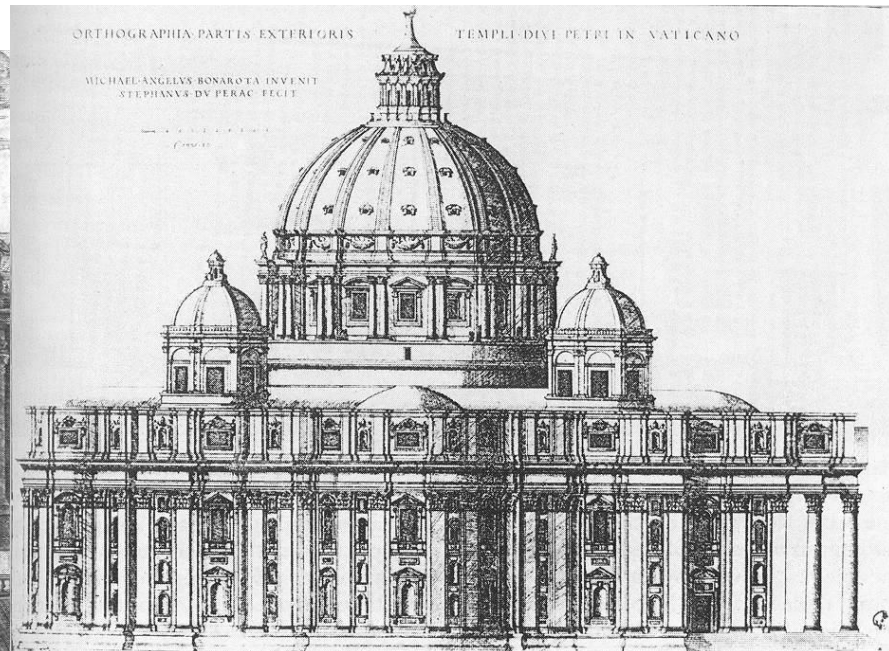
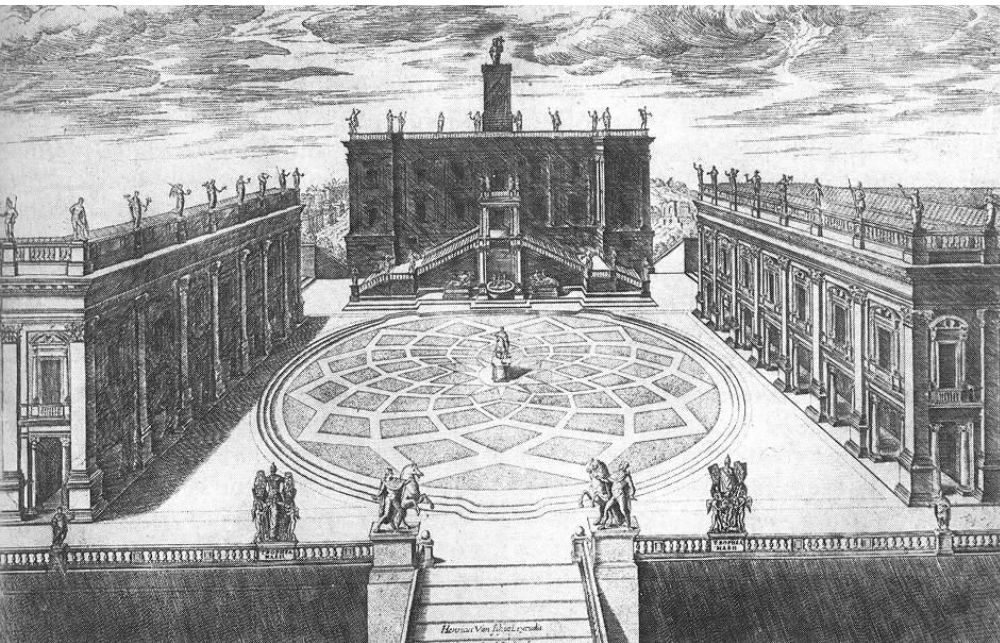


Микеланђело,
Страшни суд,
сикстинска капела,
1534-1541

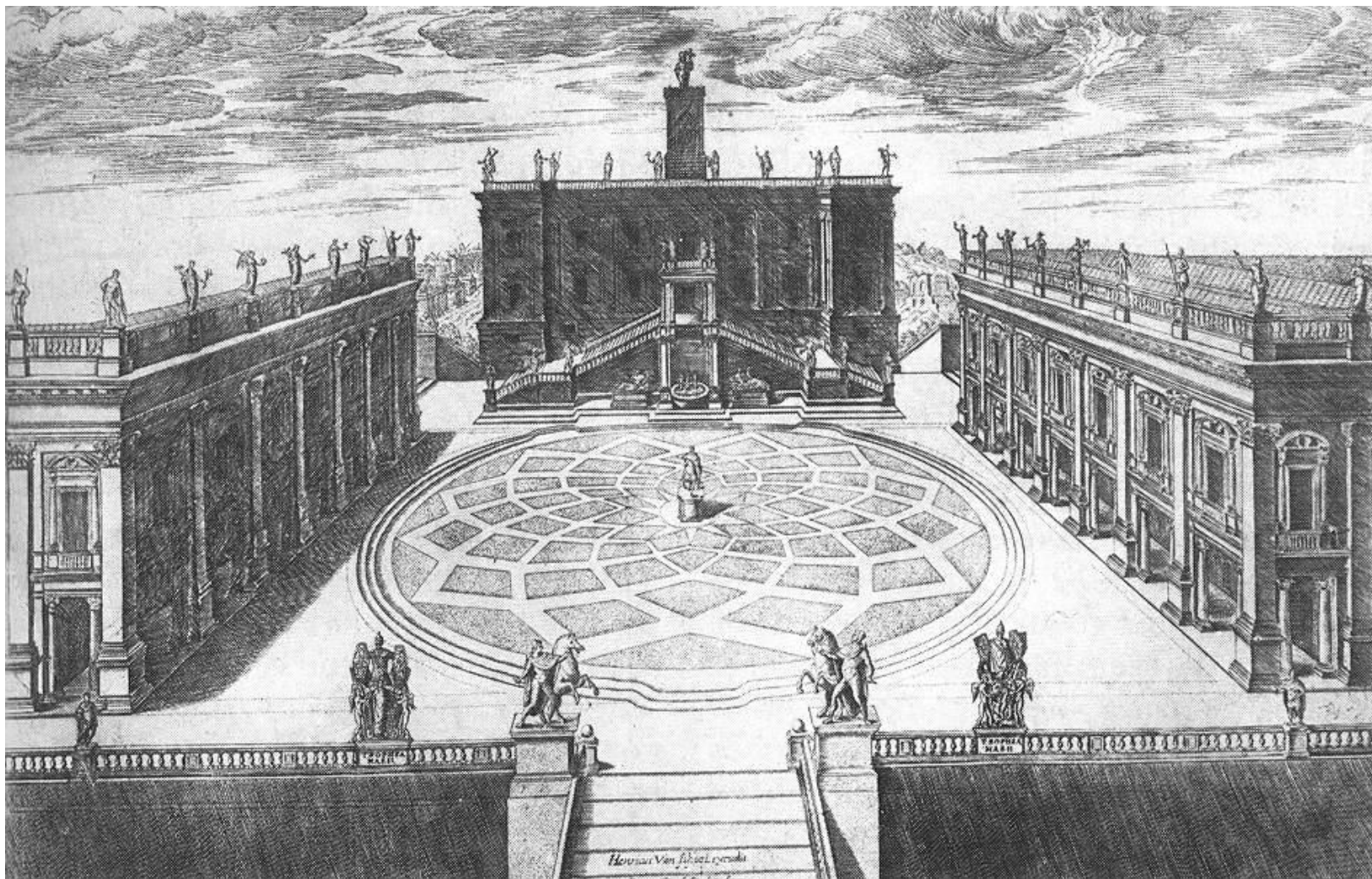


Микеланђело архитекта

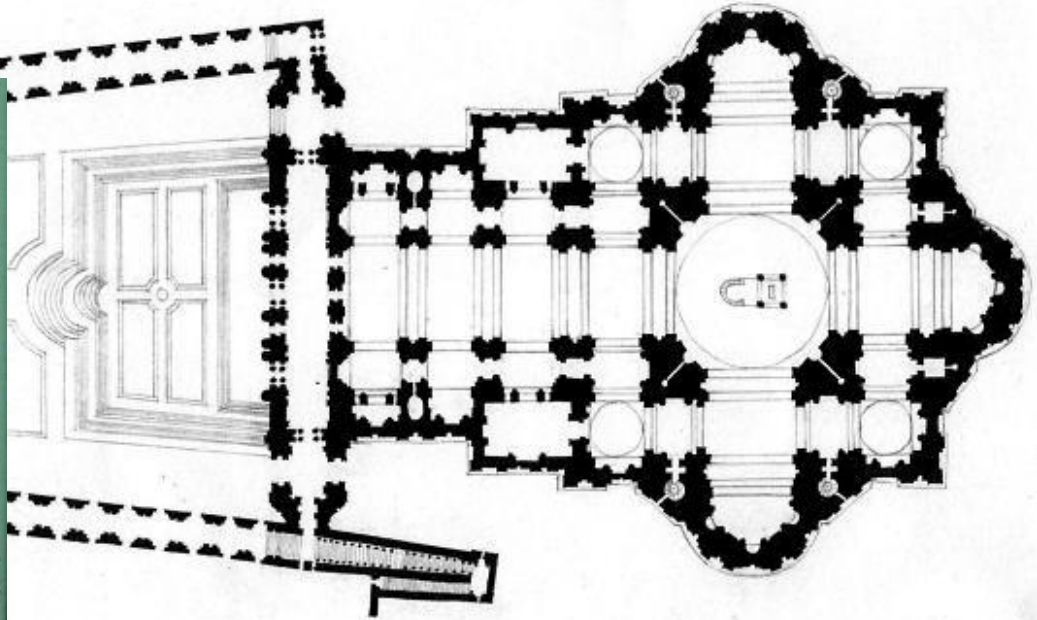
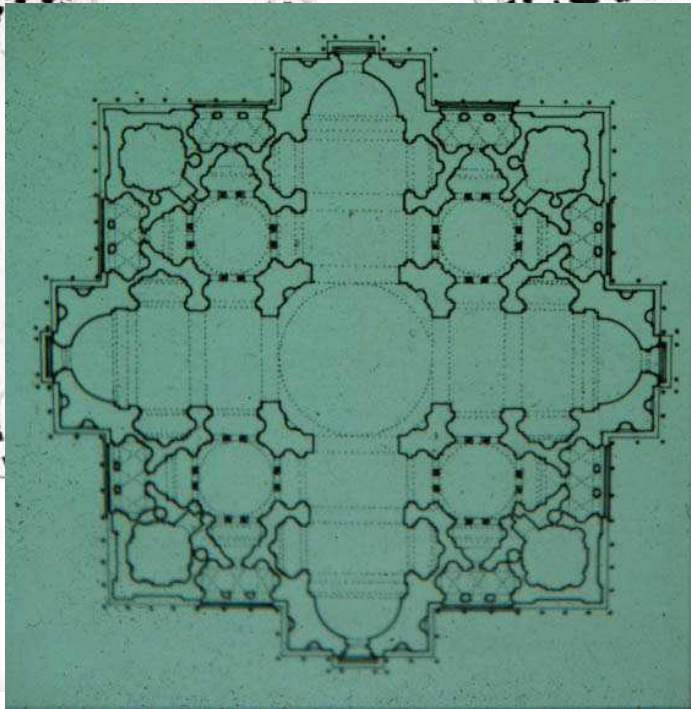
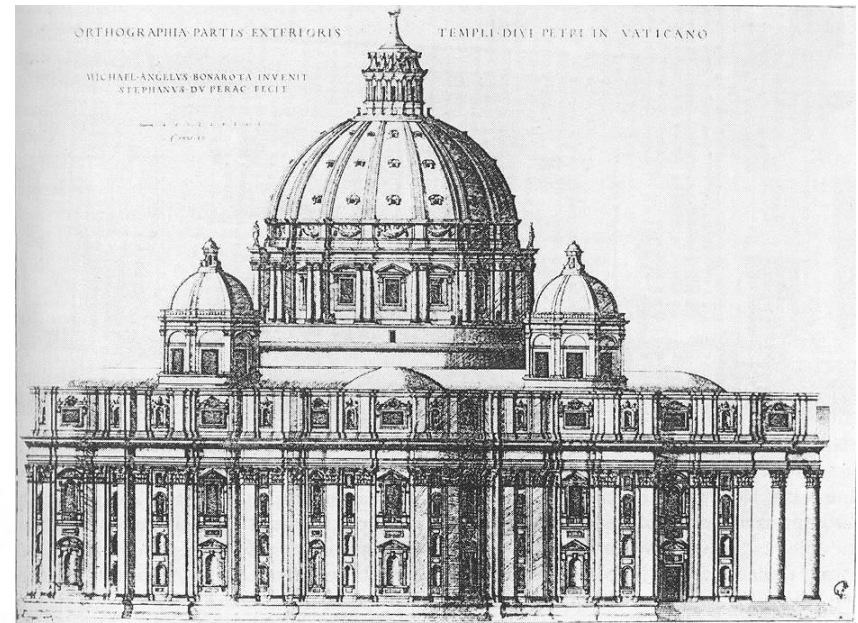
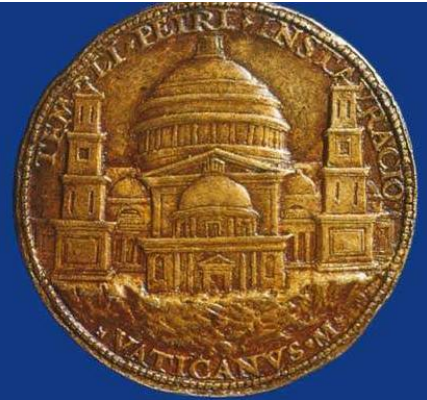
- У последњих тридесет година свог живота, Микеланђело ће се превасходно бавити архитектуром.
- Његови најзначајнији пројекти су пројекат **Капитолинског трга у Риму**), и његов допринос Брамантеовом пројекту за катедралу **Светог Петра**.



Микеланђело пројектује овални трг, оивичен фасадама које формирају трапез. На трг премешта античку коњаничку статуу Марка Аурелија, за коју ради постамент.



Браманте: иницијални пројекат за Светог Петра у Риму, централна основа (1506)

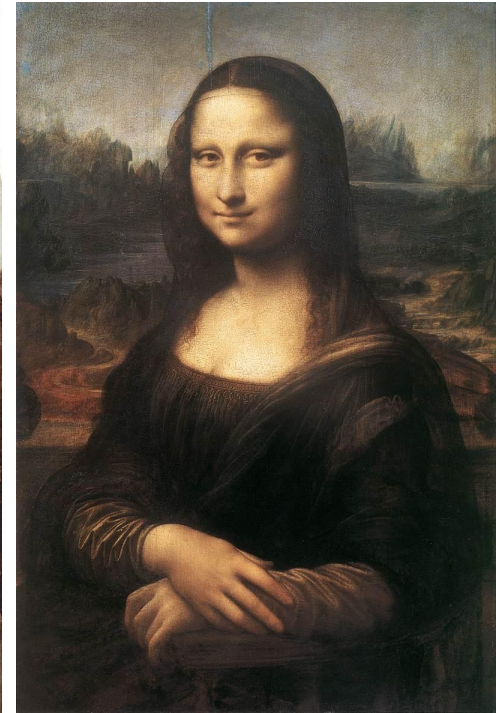


И Микеланђелове измене: купола и колосални стубови фасаде...

Висока ренесанса у Италији:
Рафаело Санти (1483-1520)
Фиренца, Рим

Рафаело Санти (1483-1520)

- Иако нам Рафаело изгледа мање иновативан од Леонарда и Микеланђела, ипак је он типичан представник сликара Високе ренесансе.
- Његова изузетност је у његовој моћи синтезе, он комбинује Леонардов лиризам (и његову технику сфумата), са масивношћу и драматичним гестом Микеланђелових фигура.



Између 1504 и 1508, Рафаело живи у Фиренци, где среће да Винчија. У овој Рафаеловој Мадони, насликаној 1505, видан је Леонардов утицај: Рафаело користи нову технику сфумата, док се ликови светлином издајају на тамној основи. Али за разлику од Леонардових тела, Рафаелова су већ облија, стаменија...



Мадона, 1505

Сликар Мадона

Рафаел је познат по бројним Мадонама: најпознатије у овом периоду су **Мадона на ливади** (1506), и **Лепа Баштованка** (1507)... Предео је пажљиво посматран, док је **идеализација** Мадона, истовремено озбиљних и нежних, типична за Рафаела.



Упродите: Леонардо и Рафаело



Ватикан (1508-1520)

Папа Јулије II позива Рафаела у Рим да ослика папске одаје, станце. Рафаело је насликао фреске које се односе на четири области знања: теологија, филозофија, право и уметност. **Најпознатија од тих фресака је Атинска школа (1510-1511), која приказује филозофију.**





Raphaël, L'École d'Athènes (1510-1511), Stances du Vatican

Док су Микелађелова тела
напета, у торзији, приказују
несклад између душе и тела...



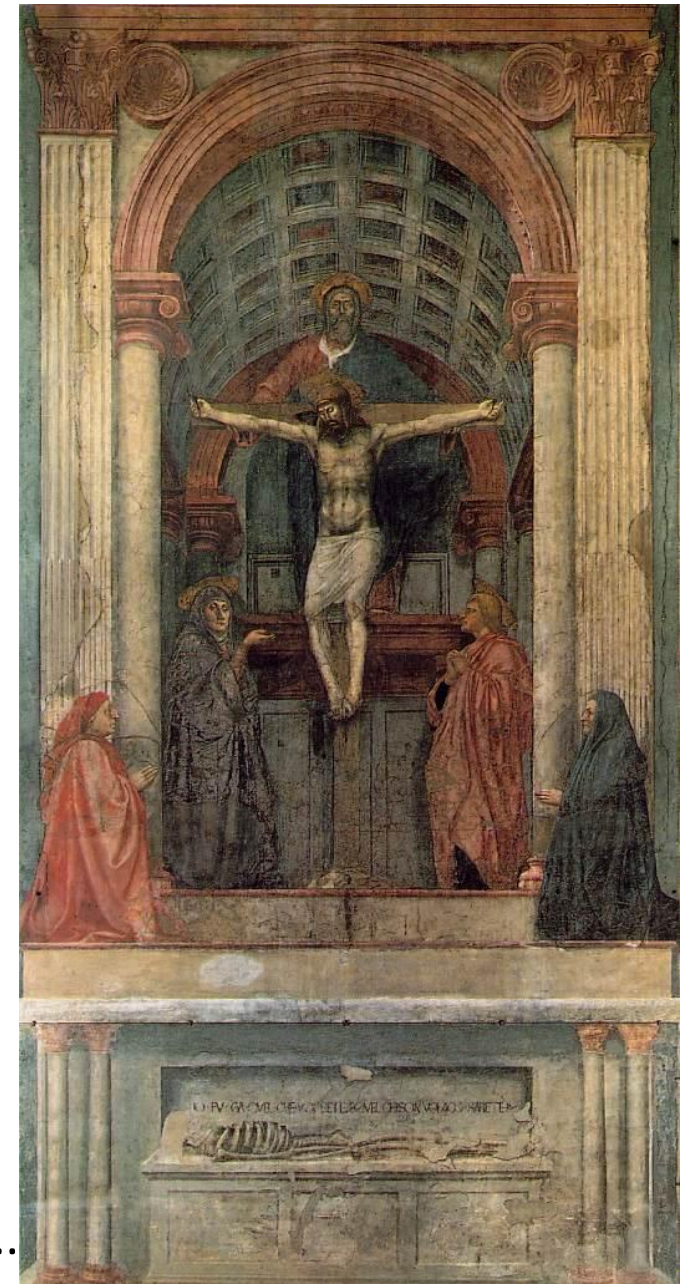
...код Рафаела тело
и дух, мисао и дело,
су у складу...





Рафаел ће, да би одао почаст старијим мајсторима чији рад је на њега утицао, **насликати Платона са Леонардовим ликом, док ће Аристотелу дати Микеланђелов.**

Прецизна геометрија очито ренесансне грађевине, приказане у централној перспективи (перспективна оса управна на раван слике, хоризонтални тип композиције) је врхунац традиције коју је започео Мазачо.



Рафаело, Атинска школа, манифест високе ренесансе..



Простор дочаран покретом ликова...

Рафаел ће се касније у **конструкцији простора** слике све више ослањати на **покрет ликова**. У његовој фресци **Тријумфа Галатеје** (1513), **нема приказа** **архитектуре** да дочара дубину простора, томе служе саме позе и гестови ликова, организовани у спиралу око централног лика Галатеје, која и сама стоји у наглашеном контрапосту...

Рафаело, Галатеја 1513

Рафаело је такође био и врстан портретиста...



1518-19, Папа Лав X

Рафаело – човек синтезе

- Иако нам Рафаело изгледа мање иновативан од Леонарда и Микеланђела, његова изузетна моћ синтезе га **чини најтипичнијим сликаром Високе ренесансе**.
- Леонардов лиризам и sfumato се код рафаела комбинују са масивношћу и драматичним гестом Микеланђелових фигура. Али код Рафаела идеализација, озбиљна и саосећјна људскост Мадона уместо мистичне тајновитости, док су тело и дух, мисао и дело, у складу.





У конструкцији **простора** слике у каснијим делима, **Рафаело се више не ослања на приказ архитектуре**, већ томе служе позе и гестови ликова, У последњој Мадони коју ће довршити, **сукцесивни простори** које Рафаело представља већ најављују нову епоху...

Сикстинска Мадона(1513-14)

СЛИКАРСТВО ВЕНЕЦИЈА

- Ђорџоне
- Тицијан
- Венецијанско сликарство се разликује од остатка ренесансе, јер се **више ослања на светлост него на перспективу.**
- **Они помоћу светла стварају атмосферу.**

Тицијан – “Урбинска Венера”, 1538.





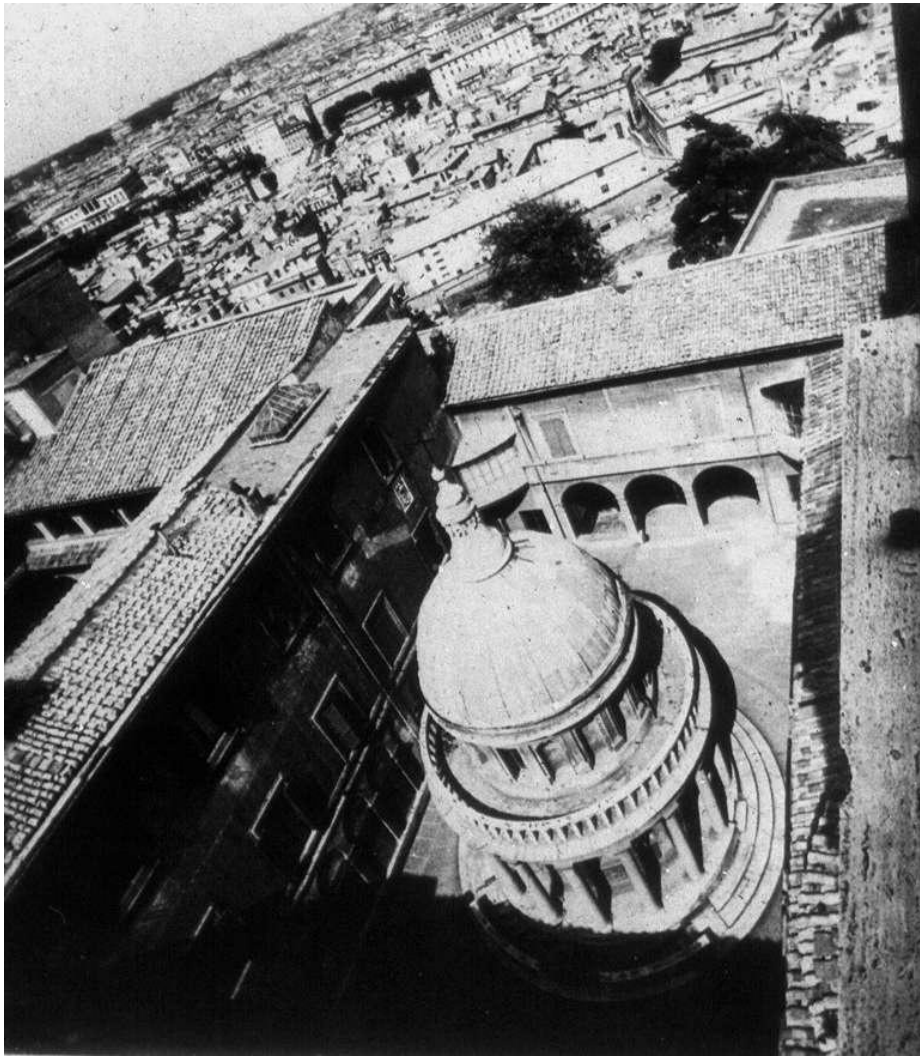
Тицијан, аутопортрет, 1567.



Ђорђоне, Олуја, 1506 – 1508.

АРХИТЕКТУРА - БРАМАНТЕ

- Донато Браманте: Темпието и првобитни план Светог Петра у Риму



Донато Браманте: Темпието

