

ДА СЕ ПОДСЕТИМО РАНЕ РЕНЕСАНСЕ - КВАТРОЧЕНТА

Ренесанса се јавила почетком XV века у Фиренци, и брзо се шири по целој Италији и северозападним деловима Европе.

Уметници ренесансе подстрек налазе у античкој уметности, и желе да је надиђу.

Поред хришћанских тема које се донекле задржавају, значајан мотив на уметничком делу постаје човек и свакодневни живот.

Однос друштва према уметнику се мења.

Наручиоци више нису цркве већ и мецена (Медичи).

Ренесанса (поновно рођење) је поновно откриће грчко-римске антике, њено поновно рођење.

Поред ликовне уметности у Ренесанси значајну улогу имају и књижевна дела. У текстовима, било да се ради о књижевности или о филозофији, основна тема размишљања је човек, насупрот средњевековним текстовима. Због вере писаца и филозофа у величину и значај човека зовемо их хуманистима, а њихове идеје хуманизам.

ДА СЕ ПОДСЕТИМО - КАРАКТЕРИСТИКЕ СЛИКАРСТВА РАНЕ РЕНЕСАНСЕ

- Линеарна перспектива
- Реалистичност
- Идеалне пропорције
- Појава уљаног сликарства
- Најзначајнији сликари јесу: **Мазачо, Сандро Ботичели, Пјеро дела Франченска и Андреа Мантења** (Ђота неки теоретичари сврставају у ренесансу по стилу, али временски припада готичком периоду)

РАНА РЕНЕСАНСА-АРХИТЕКТУРА - ОДЛИКЕ

- На почетку ране ренесансе се види утицај готике.
- Нема превише декорације.
- Као и у сликарству, фокус је на складности и пропорцијама.
- Ренесансне цркве, грађене су као једноставне базилике равних таваница, без много детаља.
- Брунулески је најзначајнији архитекта.
- Имао је велики значај за развој целокупне ренесансе.



•Издвојићемо:

- Катедрала Санта Марија дел Фјоре
- Базилика Сан Лорензо
- Палата Строци
- Палата Паци,

РАНА РЕНЕСАНСА-СКУЛПТУРА

- Утицај антике
- Верност у пропорцијама људке фигуре
- Користе се подједнако **рељеф и пуна пластика**
- Најчешћи мотиви су: **обучене и наге људске фигуре као и наративне сцене надахнуте митологијом или хришћанством.**
- Најзначајнији скулптори ране ренесансе су: **Лоренцо Гиберти и Донатело.**

ВИСОКА РЕНЕСАНСА У ИТАЛИЈИ

Настаје у Фиренци али се шири **на Рим,
Венецију и Милано**

Леонардо да Винчи (1452-1519)

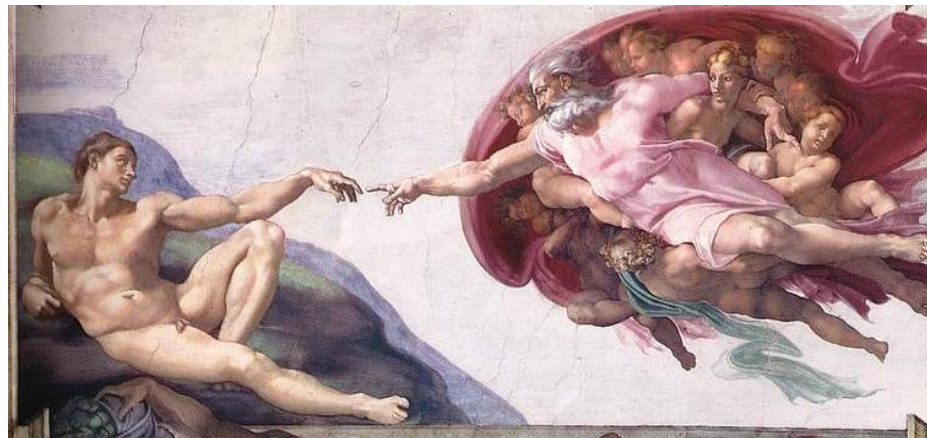
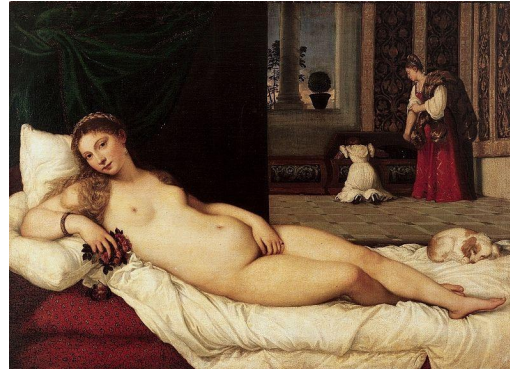
Микеланђело (1475-1564)

Рафаело (1483-1520)

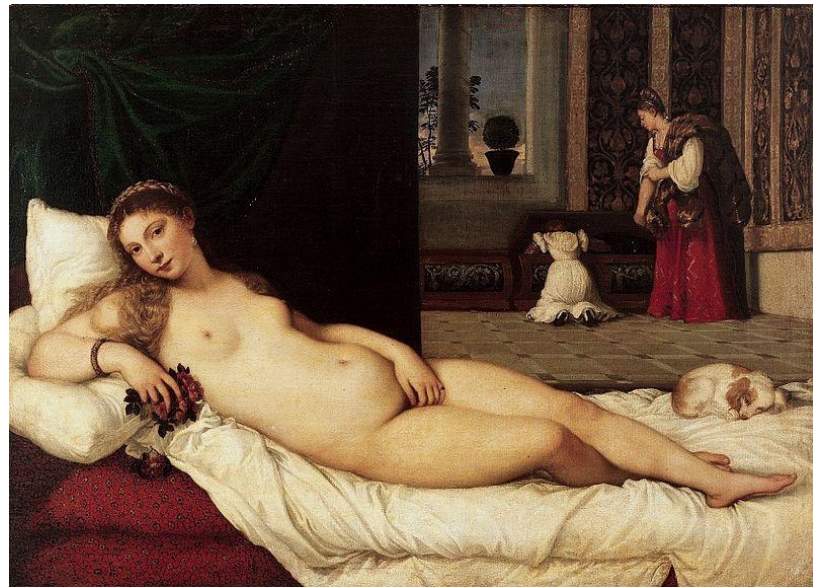
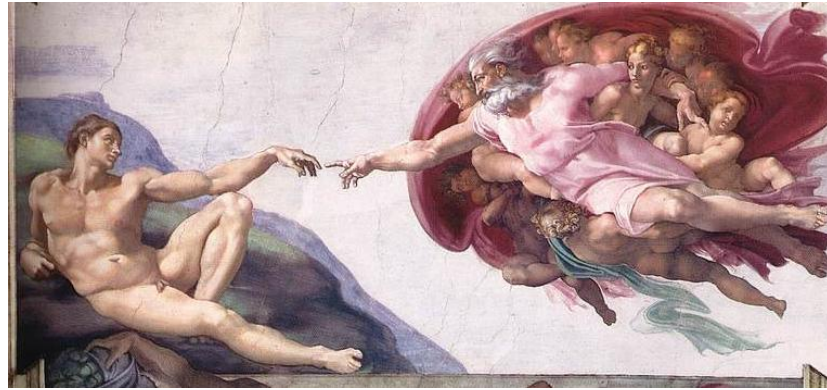
Венеција: Ђорђоне, Тицијан (1485?-1576)

ВИСОКА РЕНЕСАНСА - ЧИНКВЕЧЕНТО

- Термин Висока ренесанса се односи на уметност која настаје у Фиренци
- Риму и Венецији између 1500 и 1530.
- Са сликарством високе ренесансе западна уметност достиже свој врхунац.
- Мајстори овог периода су **Леонардо да Винчи (1452-1519), Микеланђело (1475-1564) и Рафаело (1483-1520),** док у Венецији раде Ђорџоне и Тицијан.



О њима ћемо причати у овом периоду...



Леонардо да Винчи (1452-1519), Микеланђело (1475-1564), Рафаело (1483-1520) и Тицијан

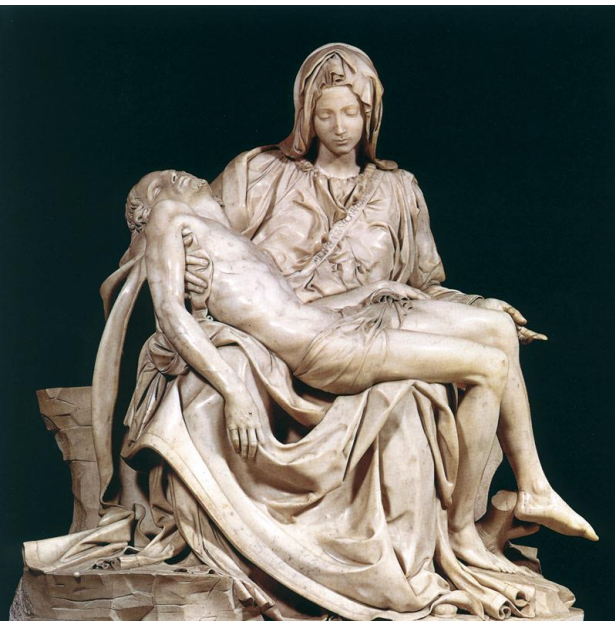
Висока ренесанса у Италији:
Микеланђело (1475-1564)
Скулптор, сликар, архитекта

МИКЕЛАНЂЕЛО БУОНАРОТИ

- Са тринаест година почео је да учи код Гхирландаиа, а са 14 примљен у Медичијеву Академију у Фиренци.
- Ту се упознао са античком скулптуром, коју су Медичијеви сакупљали, као и са Донателовим вајарским приступом, преко његових ученика. Још као млад уметник се определио за скулптуру.
- Сва његова стваралачка страст била је усмерена ка човеку - уопште гиганту - кондензација духовног и моралног. Тежи да искаже опште човечанске страсти - физичку снагу, мудрост, бол, страст, али није у стању да се веже за појединце.
- Био је клесар мермерних скулптура. Сматрао је да је клесање „ослобађање“ стварних, тродимензионалних тела из тврде материје.

Микеланђело, првенствено скулптор

- Насупрот Леонарду, за кога је сликарство највиша од свих уметности, способна да обухвати све видљиве аспекте овог света, **Микеланђело је пре свега скулптор, «клесар статуа»**: **«до лепоте се долази када се одстрани сувишно»**
- За Микеланђела, људска фигура је највише средство израза, а уметност стварања, **ослобађање тродимензионалних тела из инертне материје «аналогна божјој креацији»**. Сликаство само имитира пуноћу тродимензионалне форме.





Пиета

Опраштање мајке и сина замислио као спокојан, узвишен тренутак, а не мученички и безнадежан.









Мојсије, (за гробницу
Јулија II, 1515):
психичка димензија...

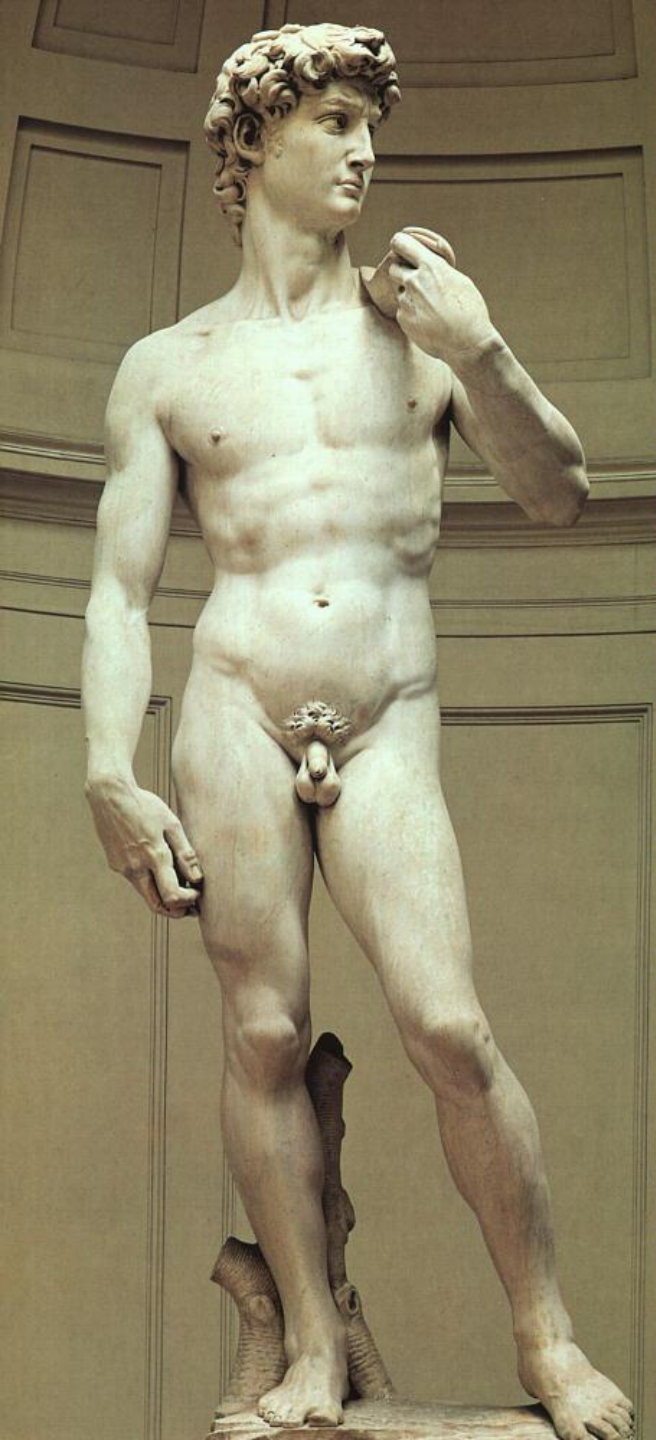
Давид

Новина су:

напрегнутост и узнемиреност,
приказан драматичан моменат –
концентрација воље и
снаге пред напад

Види се снажан утицај који су
оставила мишићава тела
хеленистичких скулптура препуних
емоција.





Микеланђело, Давид, 1501-1504

- Ова статуа, поручена је 1501. године младом Микеланђелу, који тада имао 26 година.
- Скулптура је висока 5 метара.
- Првобитно је поручена за катедралу у Фиренци, али биће постављена испред Палате Векио, палате власти.
- Видан је утицај античке уметности, у херојској величини и надљудској лепоти овог тела, али је напетост, тензија пред неизвесну борбу, Микеланђелова...

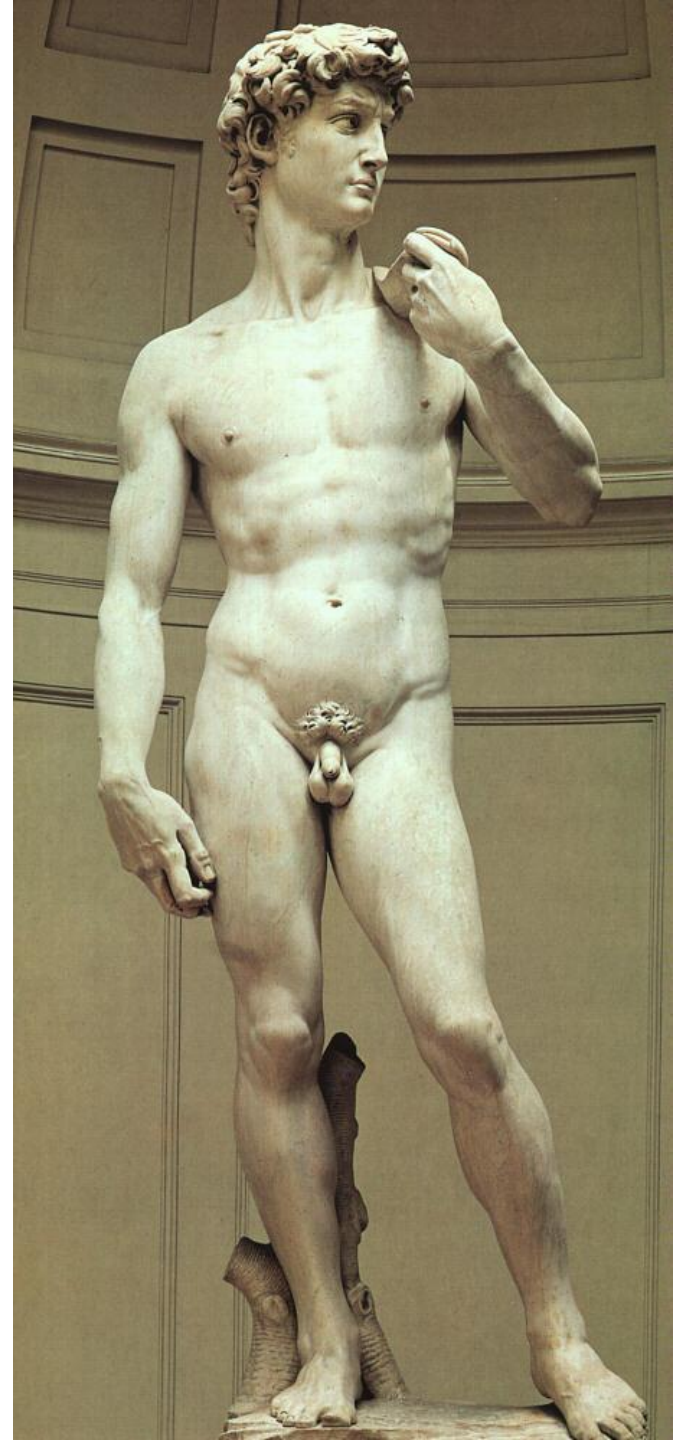
Микеланђело, Давид, 1501-1504

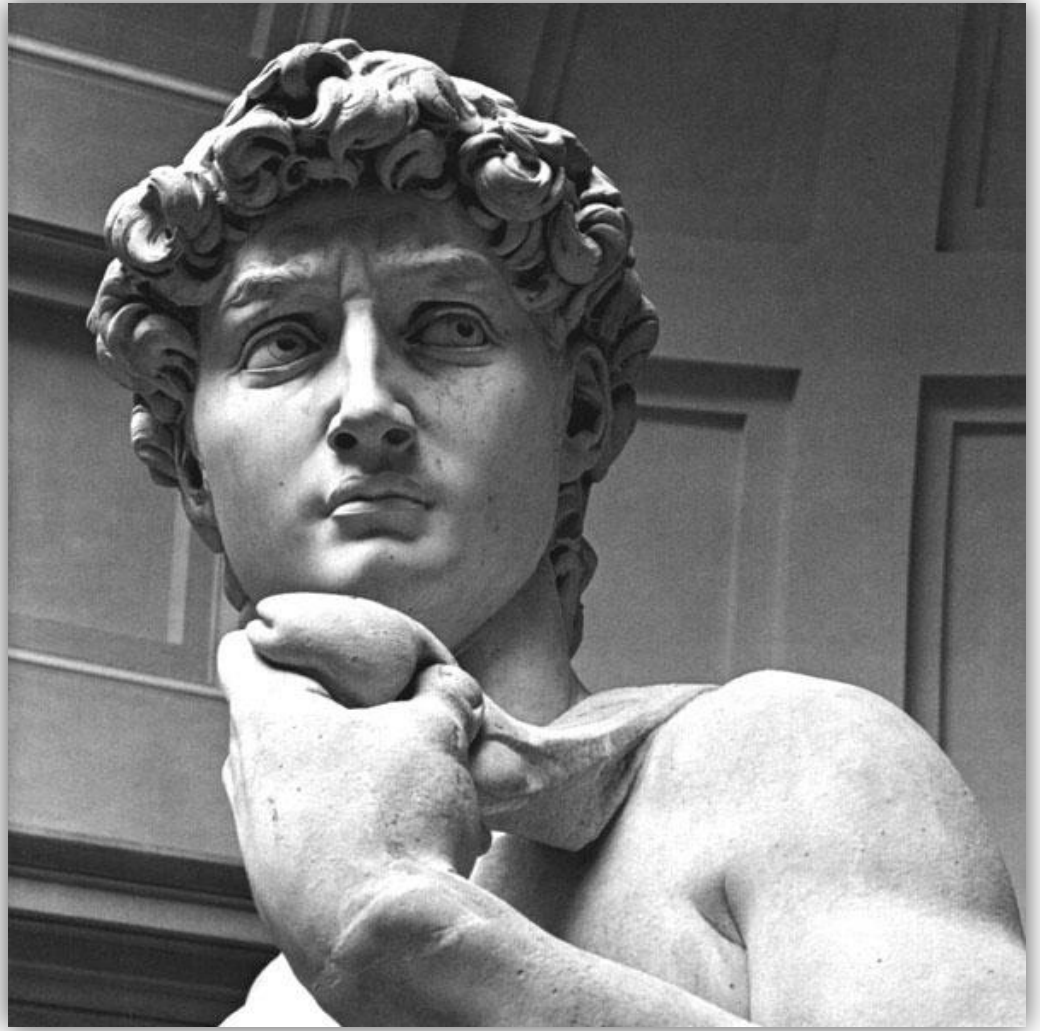


Донатело, Давид,
1430.



Микеланђело,
Давид, 1501-1504







« Генијалност је ствар
вечног стрпљења »,
објашњава
Микеланђело,
« **Видео сам анђела у
мермеру и клесао сам
док га нисам ослободио** »





Умирући роб, Побуњени роб...

- За исту гробницу Јулија II, Микеланђело ради и групу Робова (1513-36), од којих су два најпознатија **Умирући роб** и **Побуњени роб**.
- Остале робове је Микеланђело само делимично исклесало, остали су недовршени, и даље заробљени у блоку мермера...

Остали робови су остали недовршени, и даље заробљени у блоку мермера...



Недовршено, *non-finito* као средство изражавања

- Гледајући начин на који је Микеланђело само делимично исклесао остале робове, који остају и даље заробљени у блоку мермера, питамо се да ли је то случајност...
- На овај начин Микеланђело оставља видним мукотрпни рад скулптора. Ми учествујемо у тој борби стварања човека из инертне материје, која се може схватити и као борба овог роба, или борба човека да се ослободи тамнице свога тела и свега што га спутава...



Микеланђело, *Млади роб*

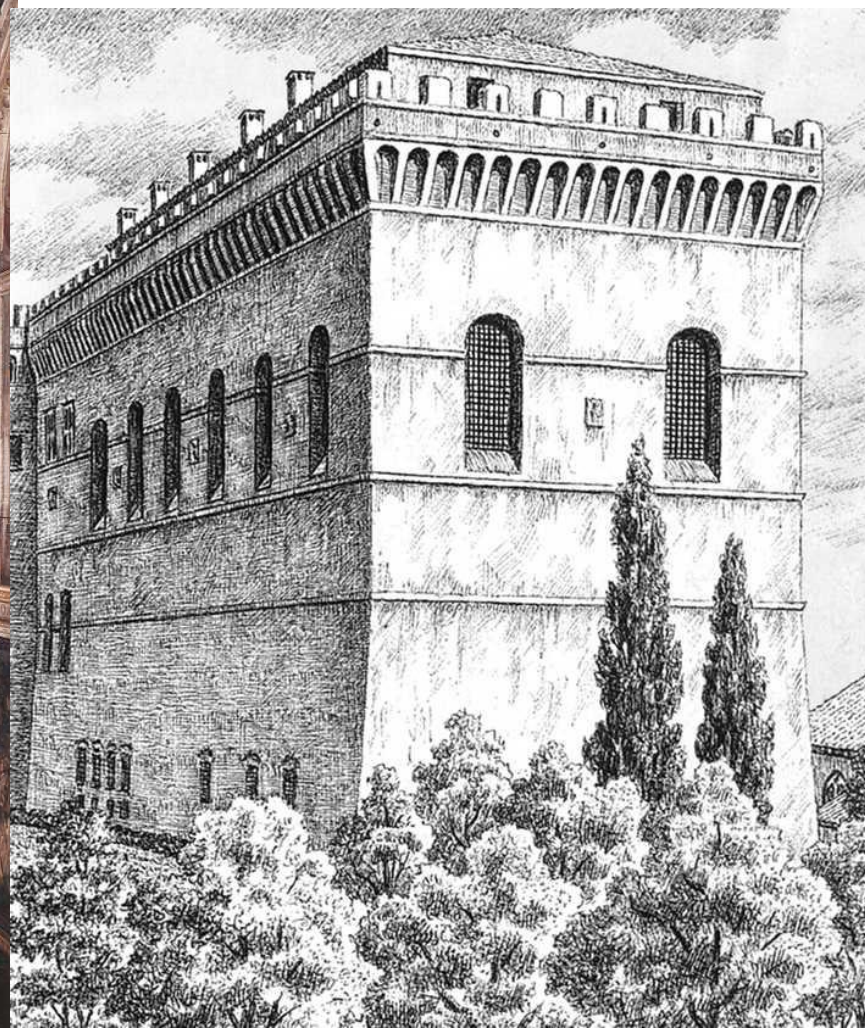
Микеланђело сликар: таваница, Сикстинске капеле (1508-1512)







Сикстинска капела,
1475-83



Микеланђело сликар - свод сикстинске капеле, (1508-1512)

- Микеланђело је принуђен да прекине свој рад на робовима, да би преузео ангажман на осликавању свода Сикстинске капеле, у Ватикану.
- Надљудским напорима, посао ће завршити за четири године даноноћног рада (1508-1512), остављајући за собом колосално дело, које по својим димензијама и својој кохерентности далеко превазилази фреске петнаестог века.
- Микеланђело дели свод на геометријски организоване сегменте. **Централни део је подељен на девет поља, у којима су приказане сцене из Старог Завета (Генеза, Књига постања) (стварање света, стварање човека, потоп итд...).** У међупросторима су приказани пророци, сибиле, игнуди ...
- Не знамо у којој мери је Микеланђело учествовао у избору теме, али она савршено одговара његовим идејама о уметности...

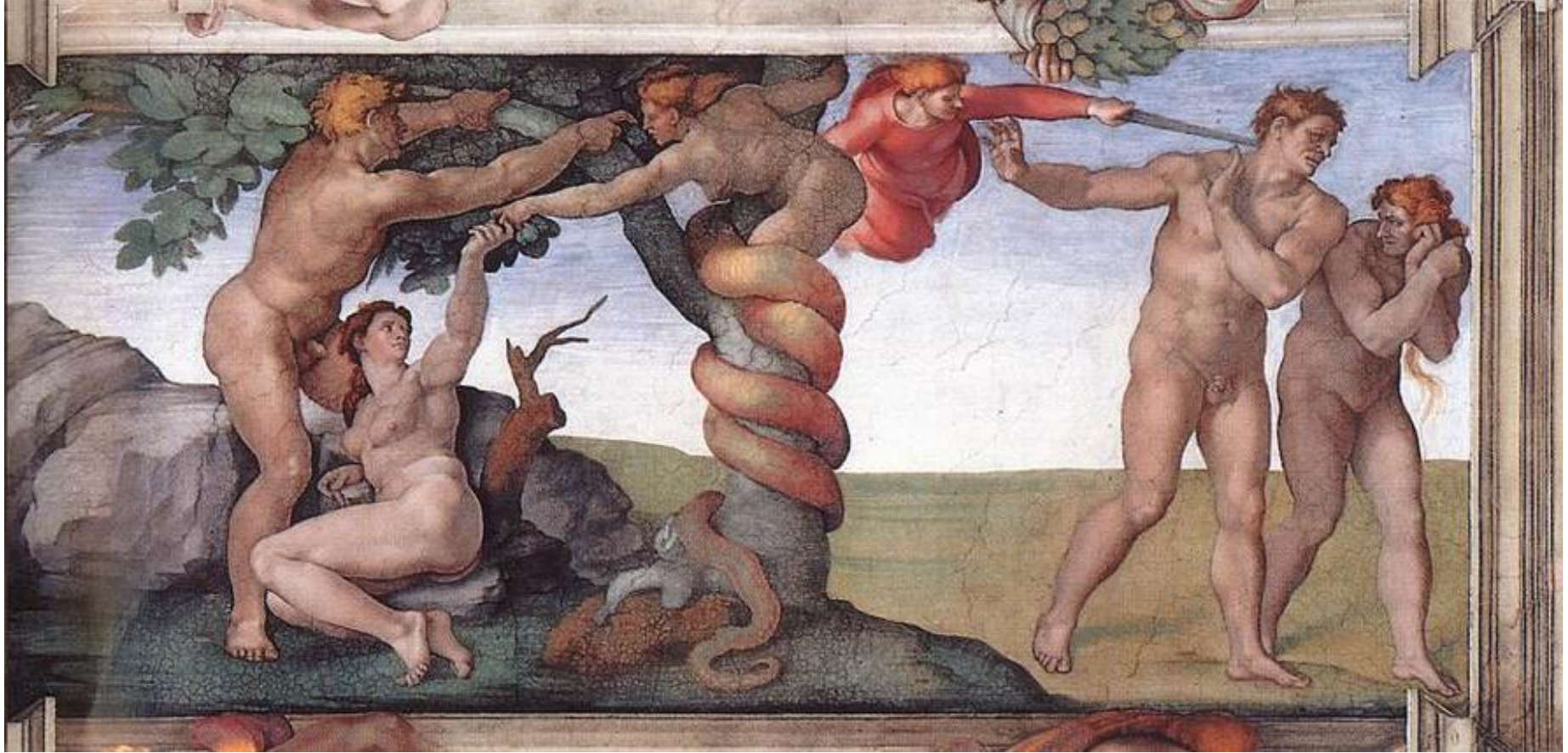


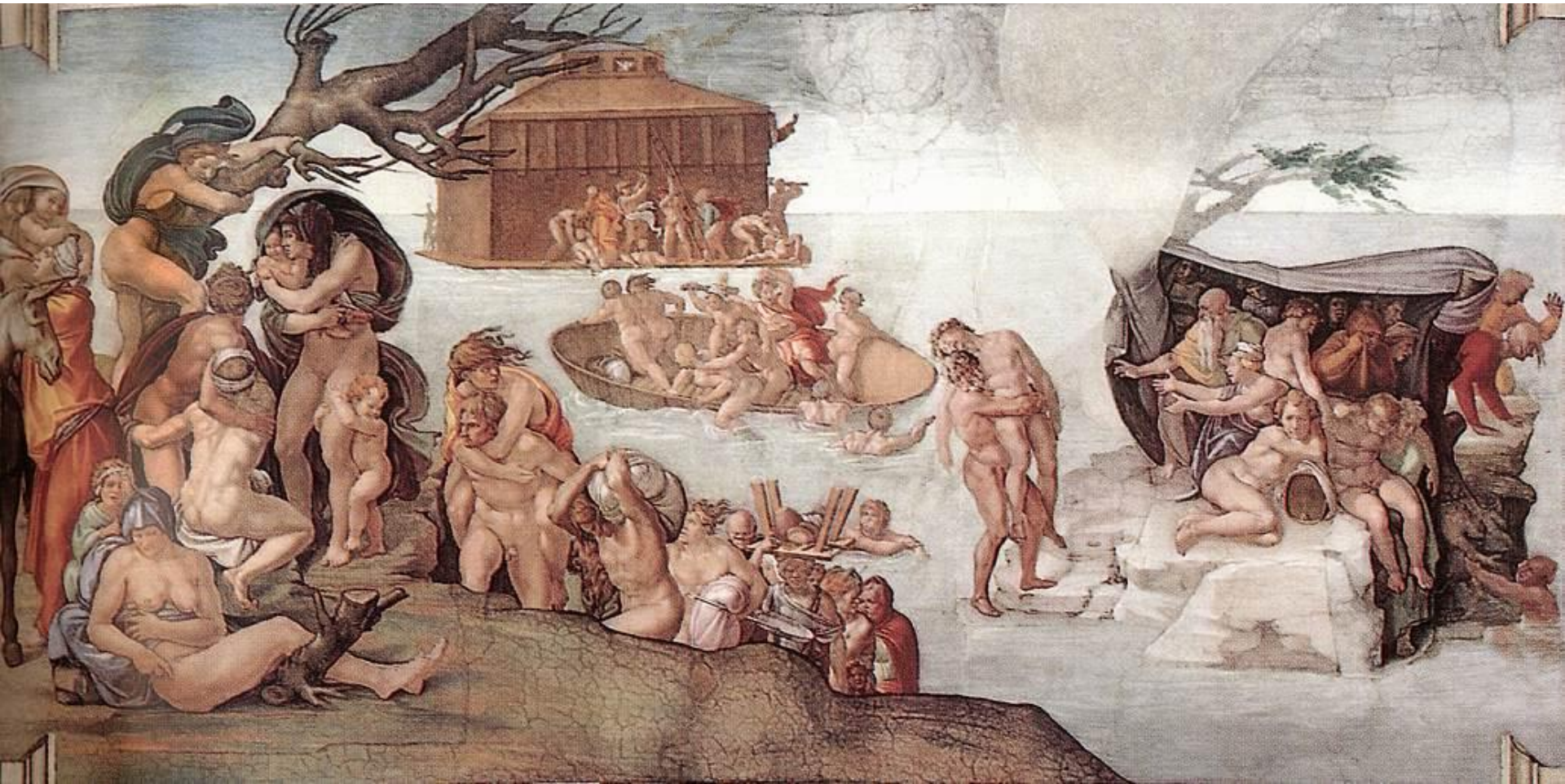
Стварање Адама

Не знамо у којој мери је Микеланђело учествовао у избору теме, али она савршено одговара његовим идејама о уметнику који ствара, ослобађа тела из инертне материје, рад аналоган Божјој креацији света и човека...

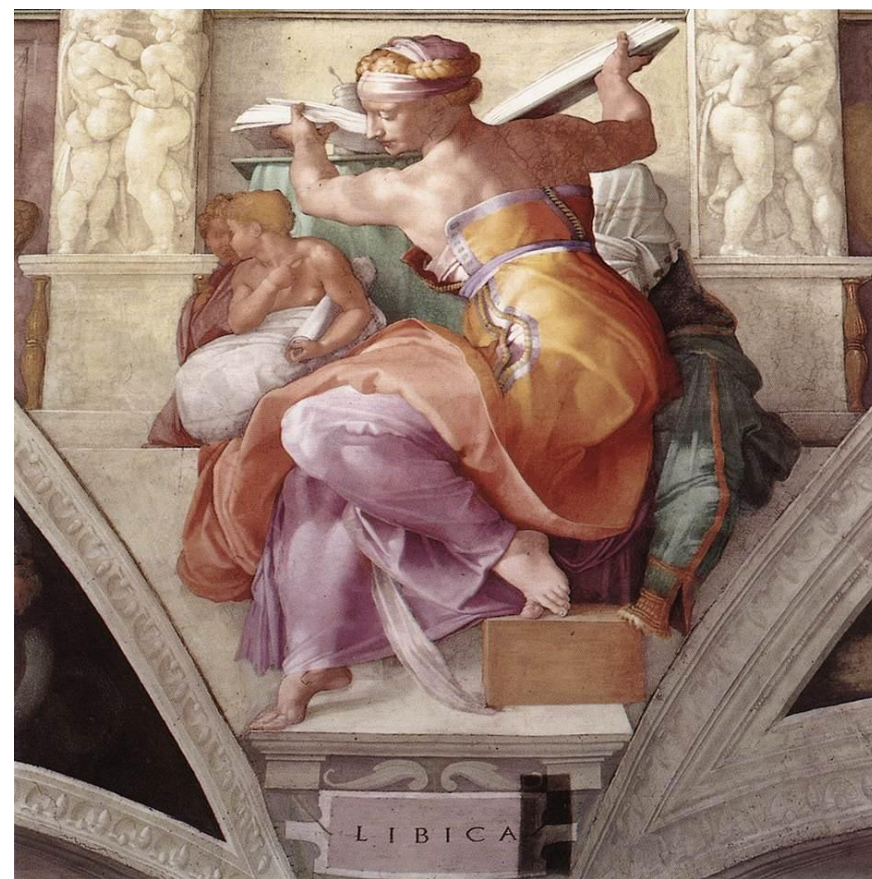
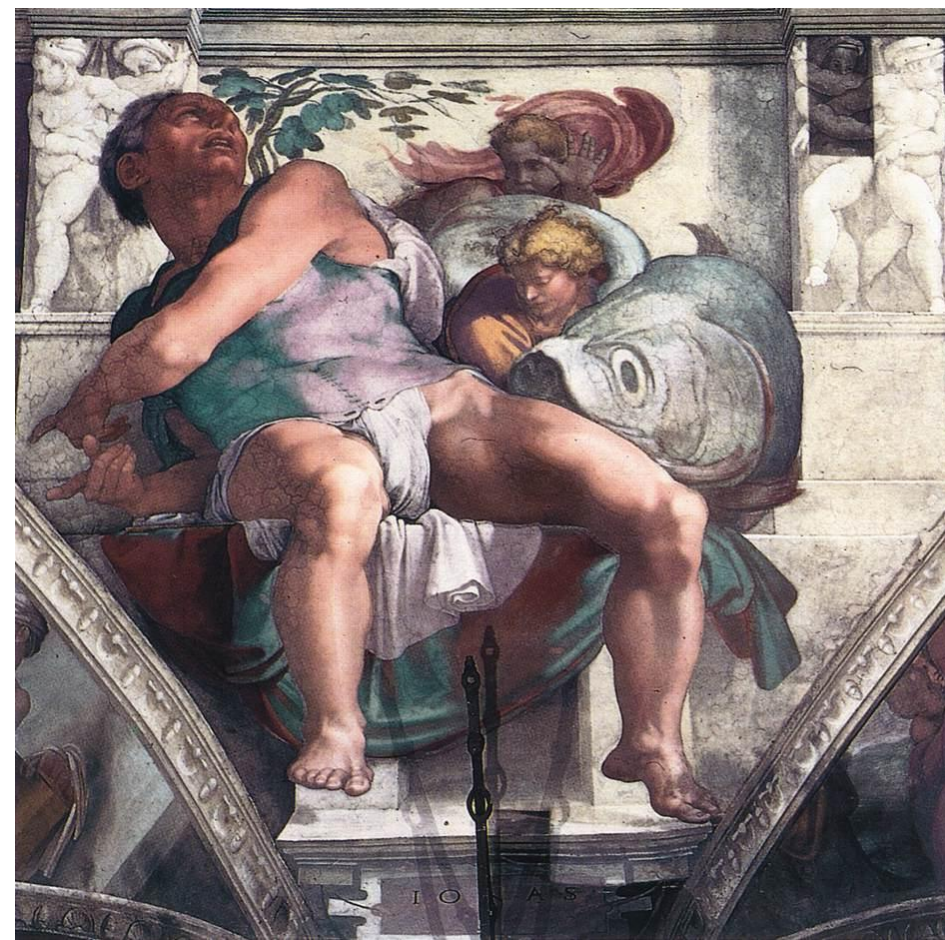
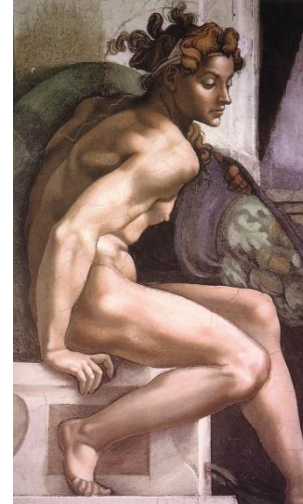


Микеланђело, стварање Еве, свод сикстинске капеле, 1508-1512

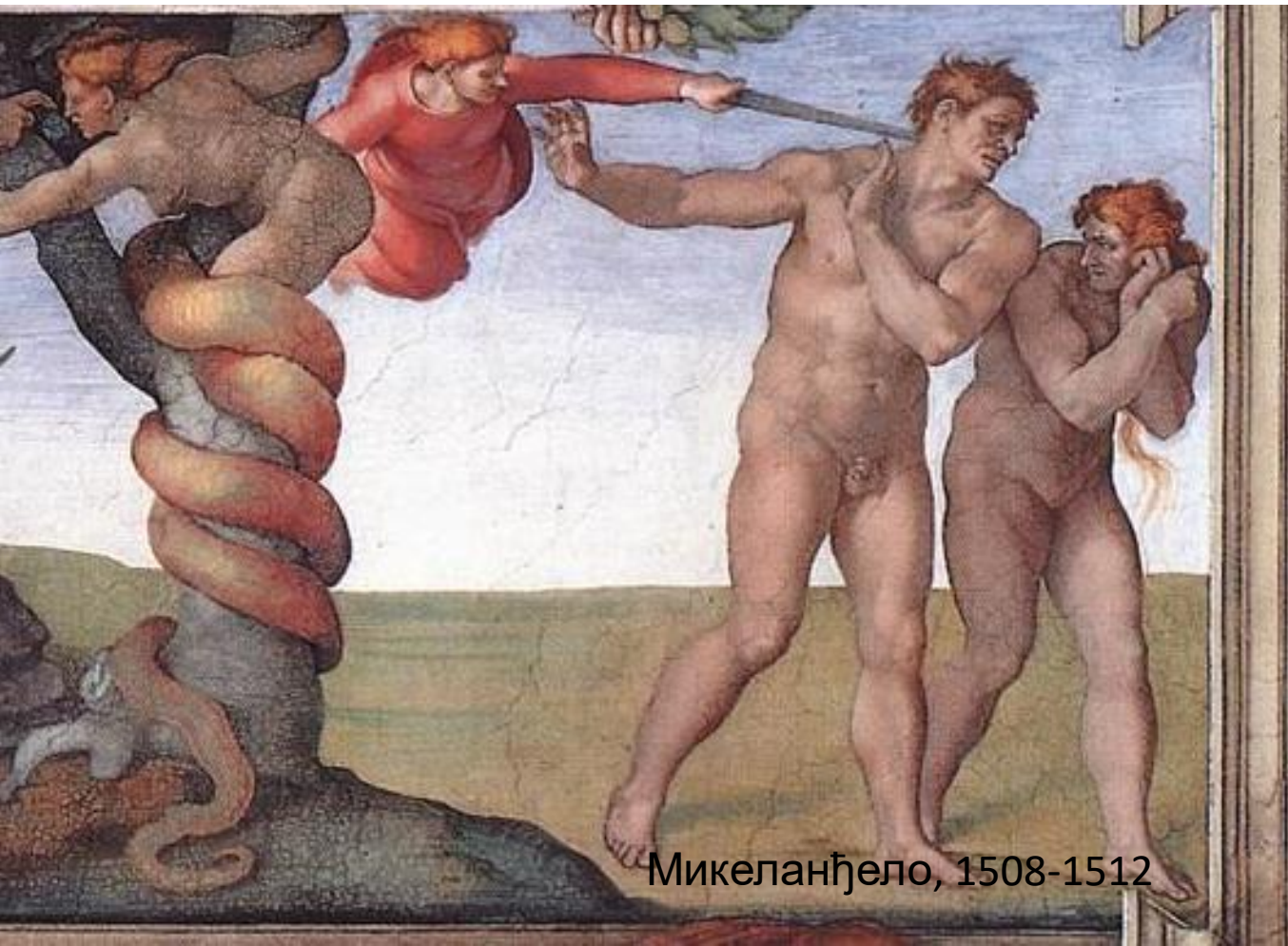




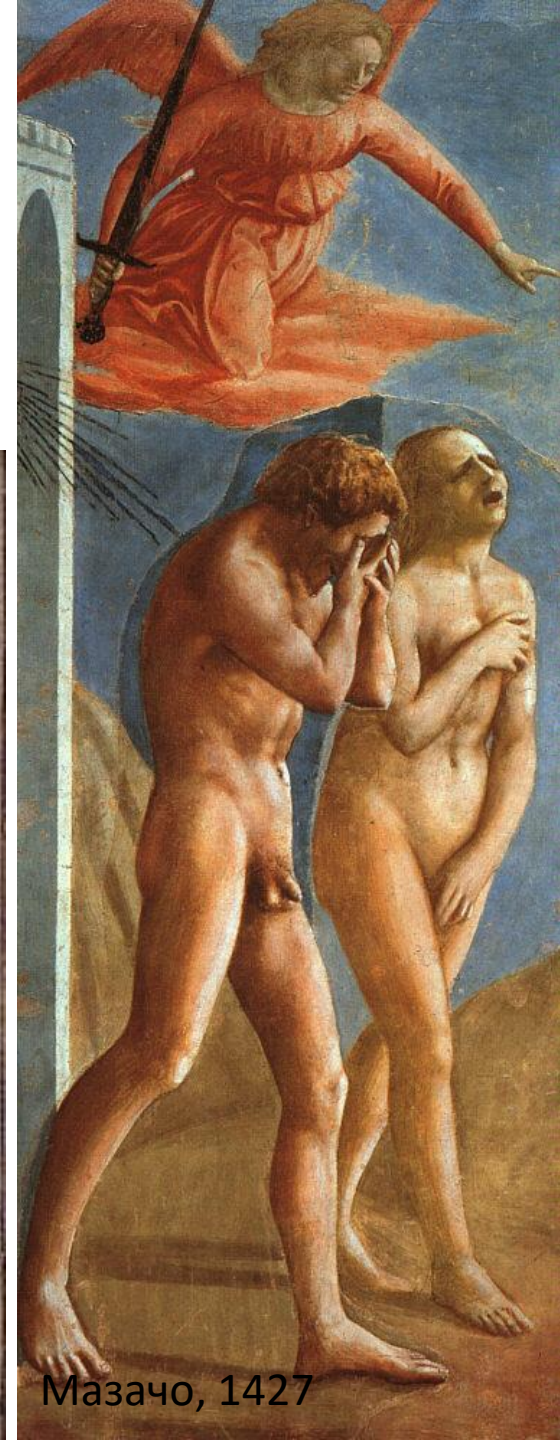
Деталь



У Микеланђеловим сликама међутим, видно је да се ради о скулптору: конструише своје форме широким и енергичним потезима, попут Ђота и Мазача, коме је поготово близак у свом Изгону из раја...



Микеланђело, 1508-1512



Мазачо, 1427

Тела моделује тоновима исте боје, што им даје изглед скулптуре. Тела су добро уклопљена у архитектонски простор, и у њима налазимо торзије тела и напетост суздржане енергије пред акцију, као и у Микеланђеловој скулптури...





Микеланђело, Страшни суд, 1534-1541

- Ова фреска Страшног суда, коју Микеланђело слика четврт века касније, одударе од интензивних боја и виталности фресака таванице: у њој је видна духовна и политичка криза Реформације, и мрачно виђење света сада већ **шездесетогодишњег Микеланђела.**

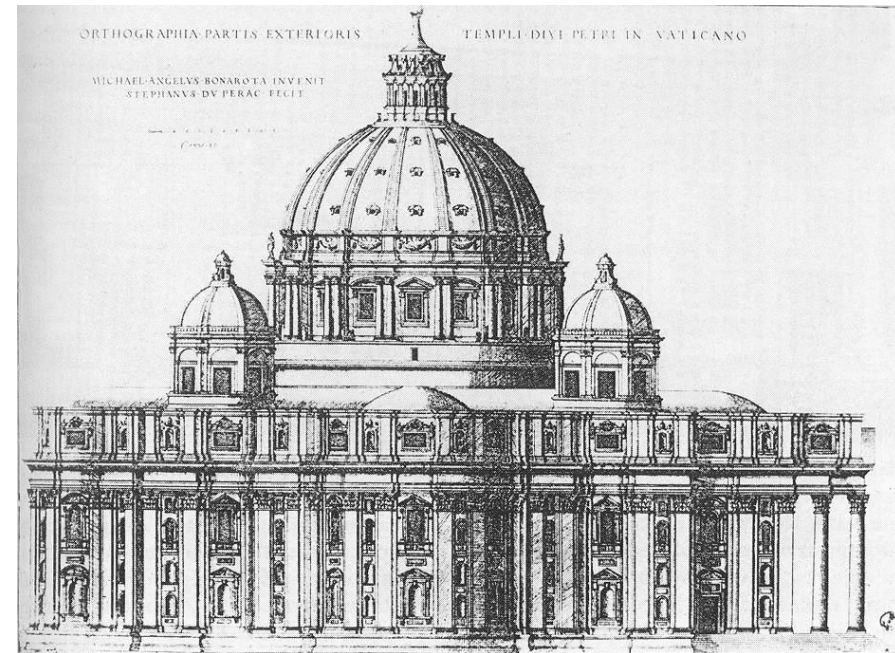
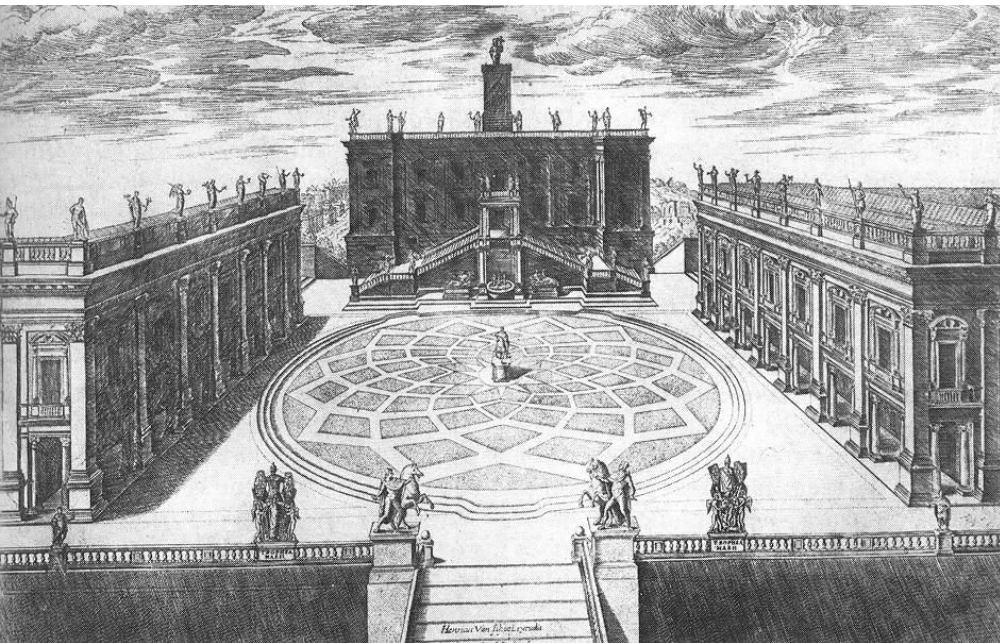


Микеланђело,
Страшни суд,
сикстинска капела,
1534-1541



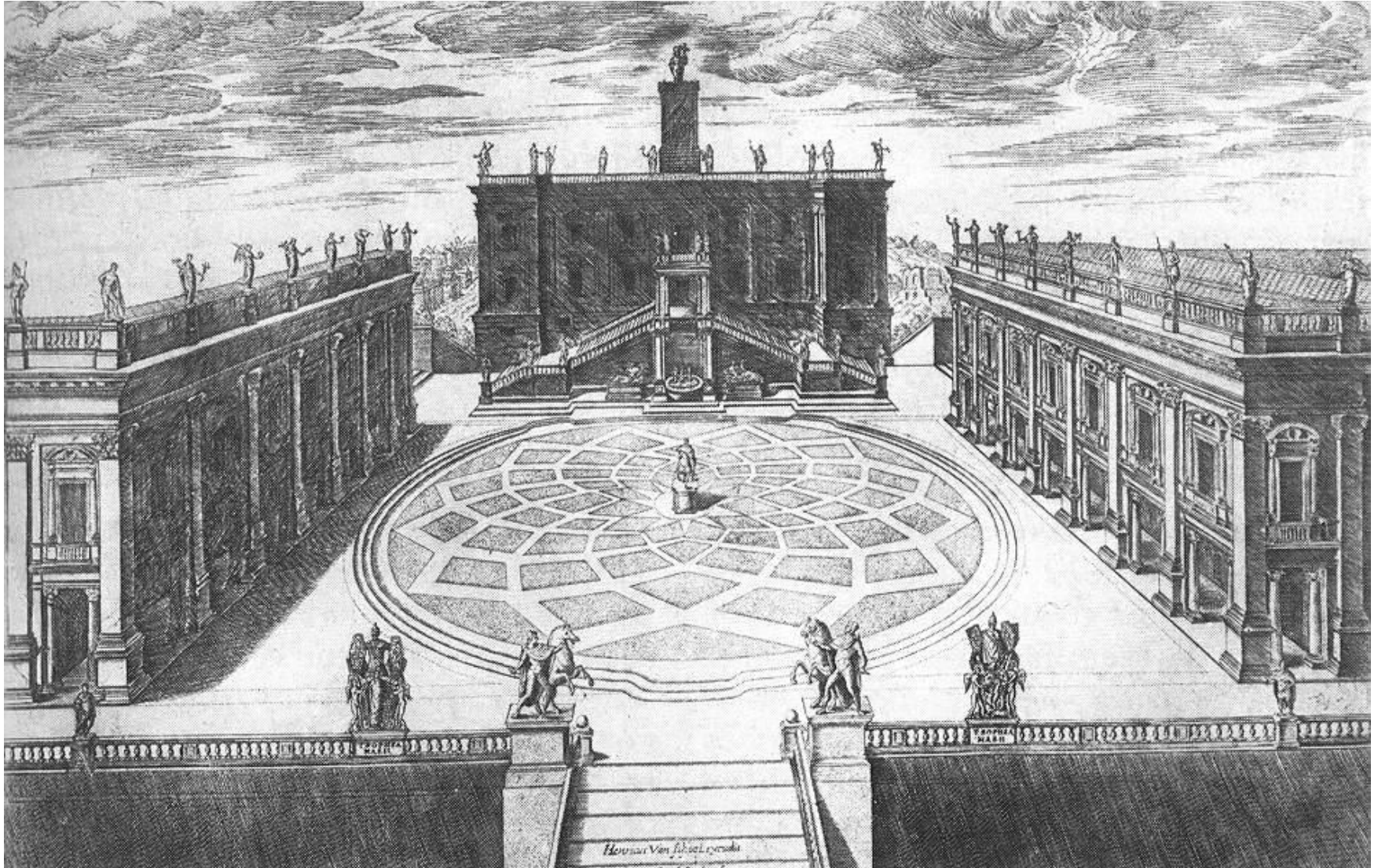
Микеланђело архитекта

- У последњих тридесет година свог живота, Микеланђело ће се превасходно бавити архитектуром.
- Његови најзначајнији пројекти: Капитолински трг у Риму, и његов допринос Брамантеовом пројекту за катедралу Светог Петра.

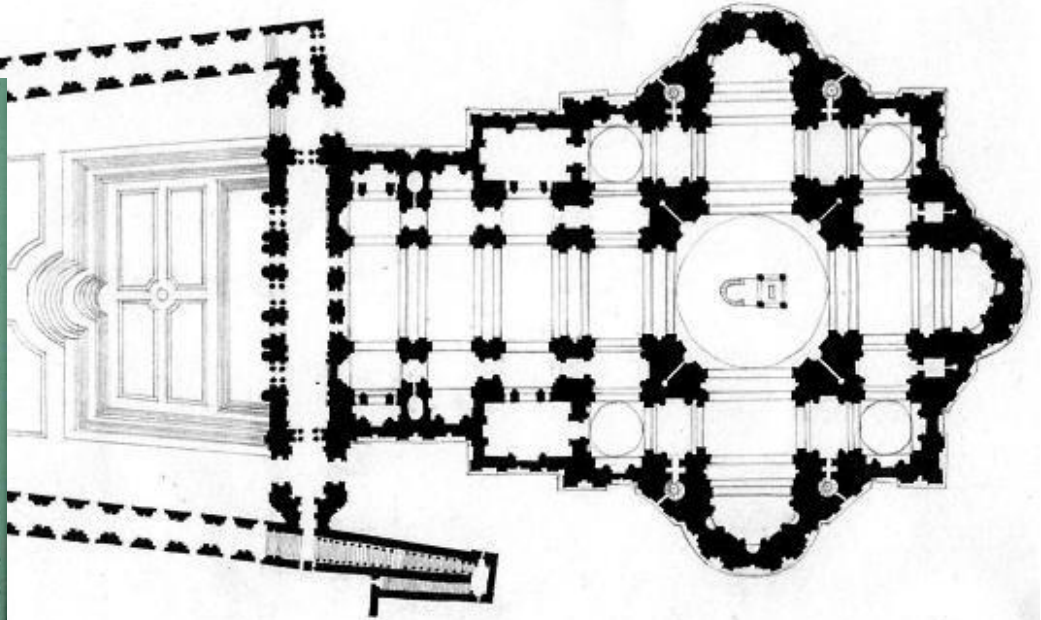
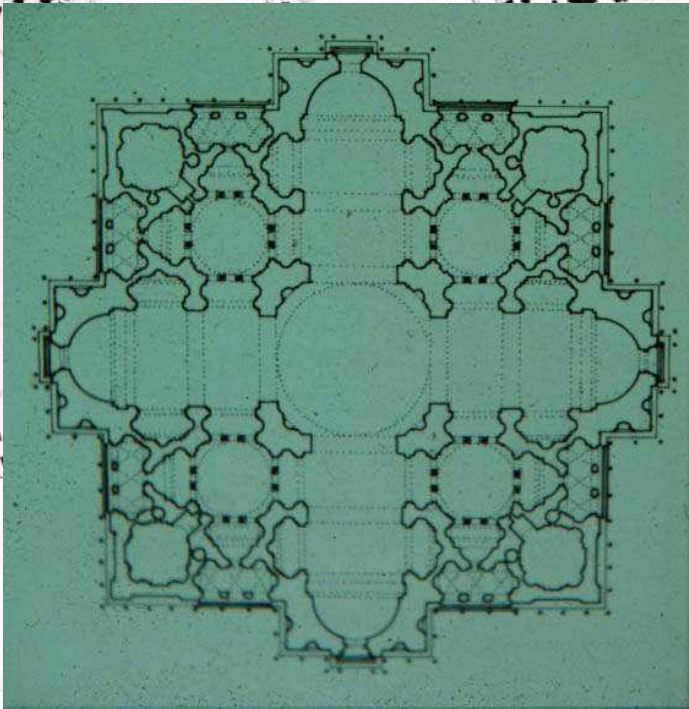
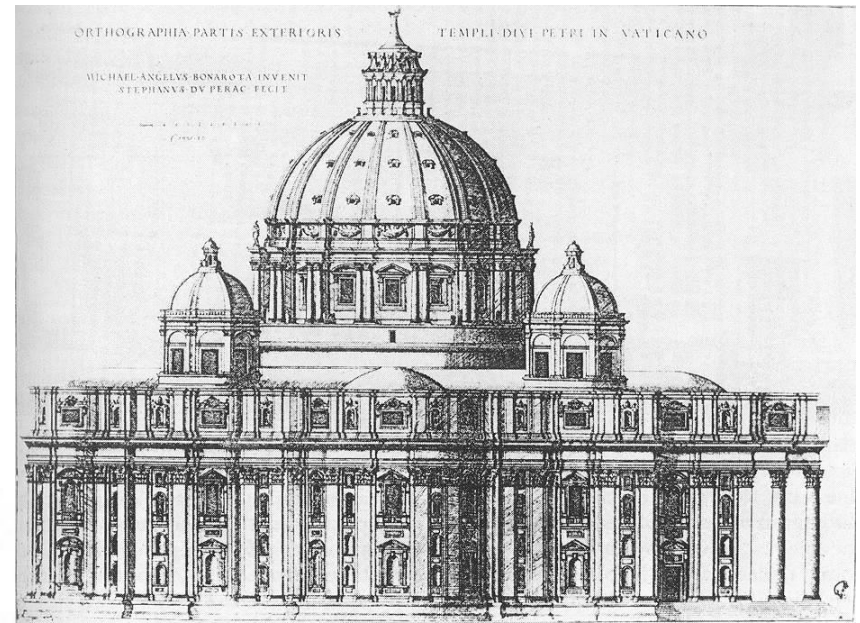
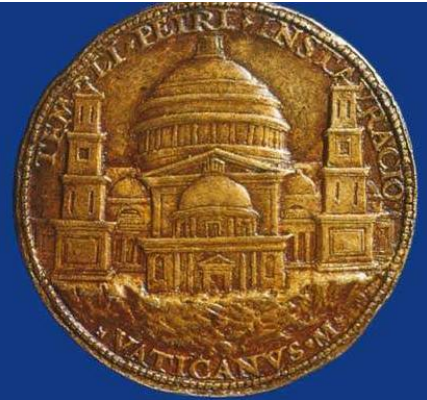


Микеланђело пројектује овални трг, оивичен фасадама које формирају трапез.

На трг премешта античку коњаничку статуу Марка Аурелија, за коју ради постамент



Браманте: иницијални пројекат за Светог Петра у Риму, централна основа (1506)



И Микеланђелове измене: купола и колосални стубови фасаде...

Док су Микелађелова тела
напета, у торзији, приказују
несклад између душе и тела...



...код Рафаела тело
и дух, мисао и дело,
су у складу...

