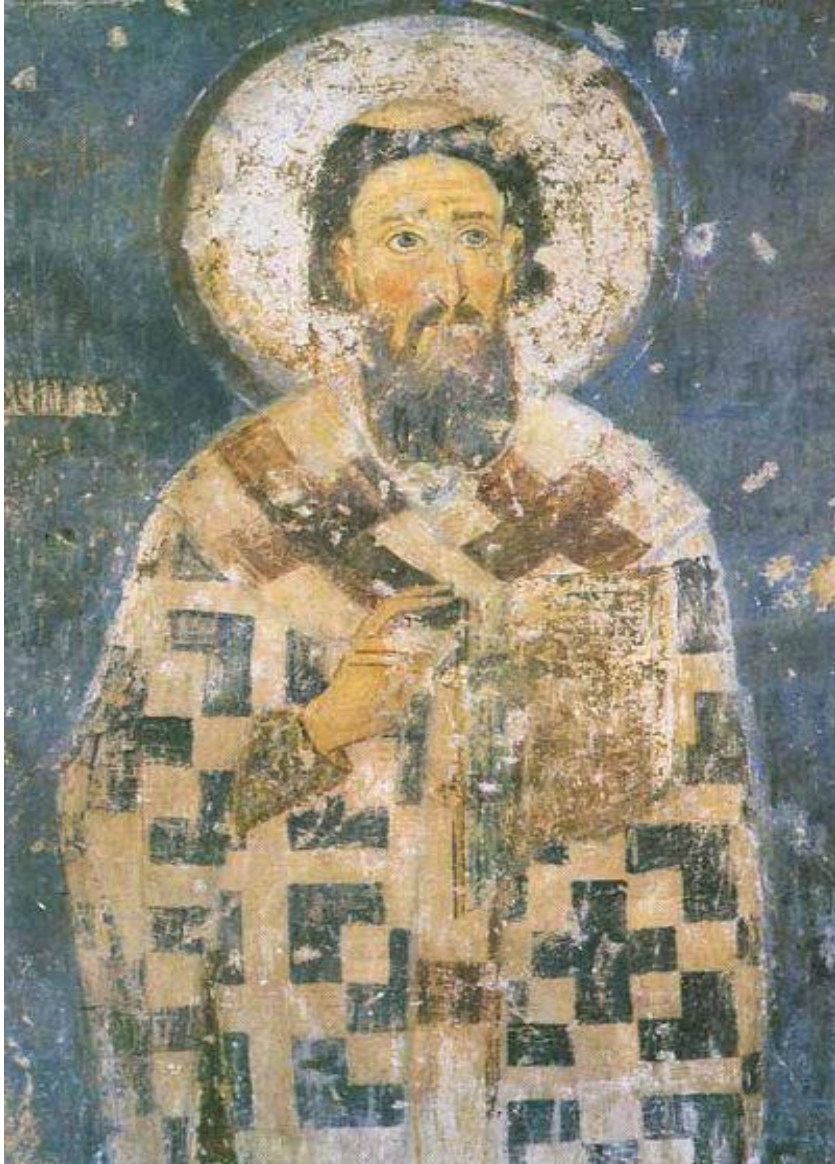


RAŠKA ŠKOLA - ODLIKE STILA

SRPSKA DRŽAVA



- Srpska država počela je da se razvija i jača u vreme opadanja moći Vizantijskog carstva.
- Tokom XII veka između 1166. i 1168. veka, dolaskom Stefana Nemanje na vlast **u Raškoj se formira srpska država** koja će postojati sve do 1459.
- Tada započinje i vladavina dinastije Nemanjića koja će vladati sve do **1371.** godine.

STEFAN NEMANJA



VUKAN



STEFAN PRVOVENČANI



SVETI SAVA



RADOSLAV



VLADISLAV (stefan II)



STEFAN UROŠ I



DRAGUTIN



STEFAN UROŠ II MILUTIN



STEFAN UROŠ III DEČANSKI



STEFAN UROŠ IV DUŠAN



STEFAN UROŠ V

Raška srpska država postiče **političku samostalnost**, a potom od Vizantije dobija i crkvenu (1219);



Tada počinje i prvo monumentalno građenje u Raškoj: zbog toga stilsku grupu spomenika sagrađenih u vreme Nemanje i njegovih prvih sledbenika zovemo Raška stilska grupa.

Teritorija: od Južne i Zapadne Morave do Zete i Zahumlja i Jadranske obale;

UMETNOST SREDNJOVEKOVNE SRBIJE

Srpska srednjovekovna država je, tokom svog postojanja od kraja XII veka pa do pada Smedereva 1459. godine, u umetnosti razvila tri stila:

Raška škola

Vardarska škola – vizantijski stil

Moravska škola

Dela nastala u okviru ovih perioda čine značajno kulturno nasleđe srednjovekovne Srbije i Srbije uopšte...

RAŠKA ŠKOLA

- Raška škola, razvija se od kraja **XII veka pa do 1282.godine**, do dolaska kralja Milutina na presto.
- Prve srpske crkve gradili su majstori koji su dolazili iz primorskih gradova – Bara i Kotor, bili su pod uticajem **Romanike**, te je zbog toga njen uticaj veoma jak na arhitekturu ovog perioda.
- Srpsko slikarstvo bilo je potpuno pod uticajem Vizantije.

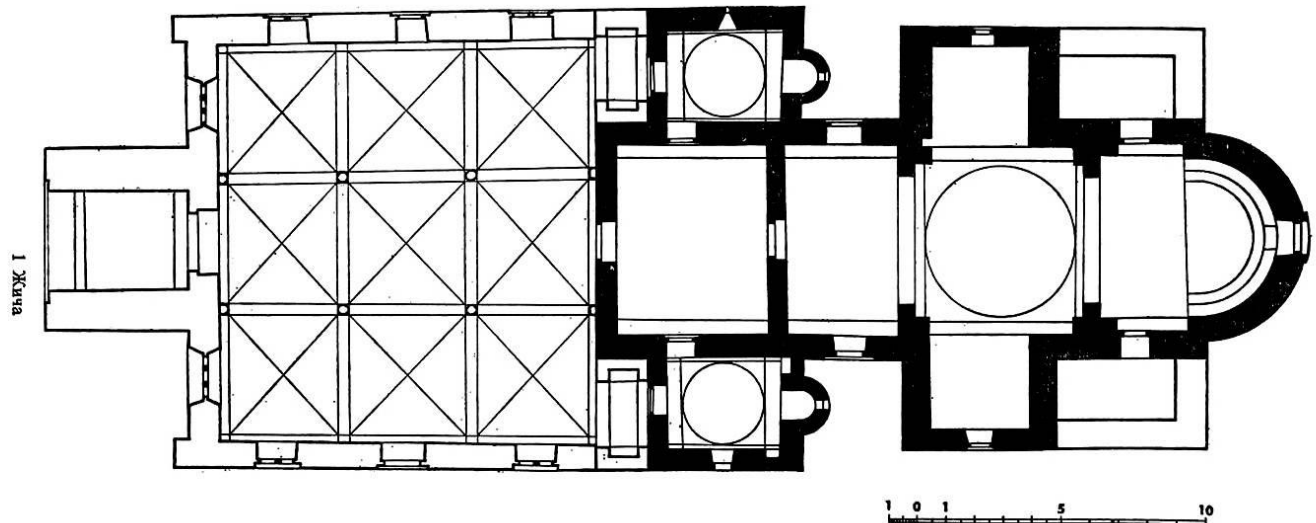
SPOMENICI RAŠKE ŠKOLE

1. **ĐURĐEVI STUPOVI** - Stefan Nemanja,
1. **STUDENICA** – Stefan Nemanja, oko 1190.g.
2. **ŽIČA** - Stefan Prvovenčani, oko 1210.g
1. **PRIPRATA** u Studenici – Radoslav
2. **MILEŠEVA** - Vladislav, oko 1218-19.g.
3. **SOPOĆANI** - Uroš I, oko 1265.g.
4. **GRADAC** - Jelena Anžujaska, oko 1270.g.
5. **ARILJE** - Dragutin, oko 1290.g.

OSNOVNE ODLIKE ARHITEKTURE RAŠKE ŠKOLE

- Spoj vizantijske umetnosti i Romanike
- Jednobreodne građevine s kubetom - kupolom
- Sa zapadne strane se nalazi priprata, a sa bočnih su pevnice - pevnički transepti
- Iako raški stil ne poznaje trobrodnu baziliku, spolja njegove građevine izgledaju tako tj. reč je o posebnoj pojavi poznatoj kao "lažna trobrodnost," jer su pridodati pevnički paraklisi ponekad pokriveni zajedničkim jednoslivim krovom.

Ukrasi na crkvama su arkadice, stilizovane biljke i lozice



DELOVI CRKVE

OLTAR - Najsvetiji deo hrama, prema učenju svetih otaca crkva je božija kuća, sam oltar ima simb. značenje neba. Od liturgijskih radnji u oltaru se obavlja evharistija.

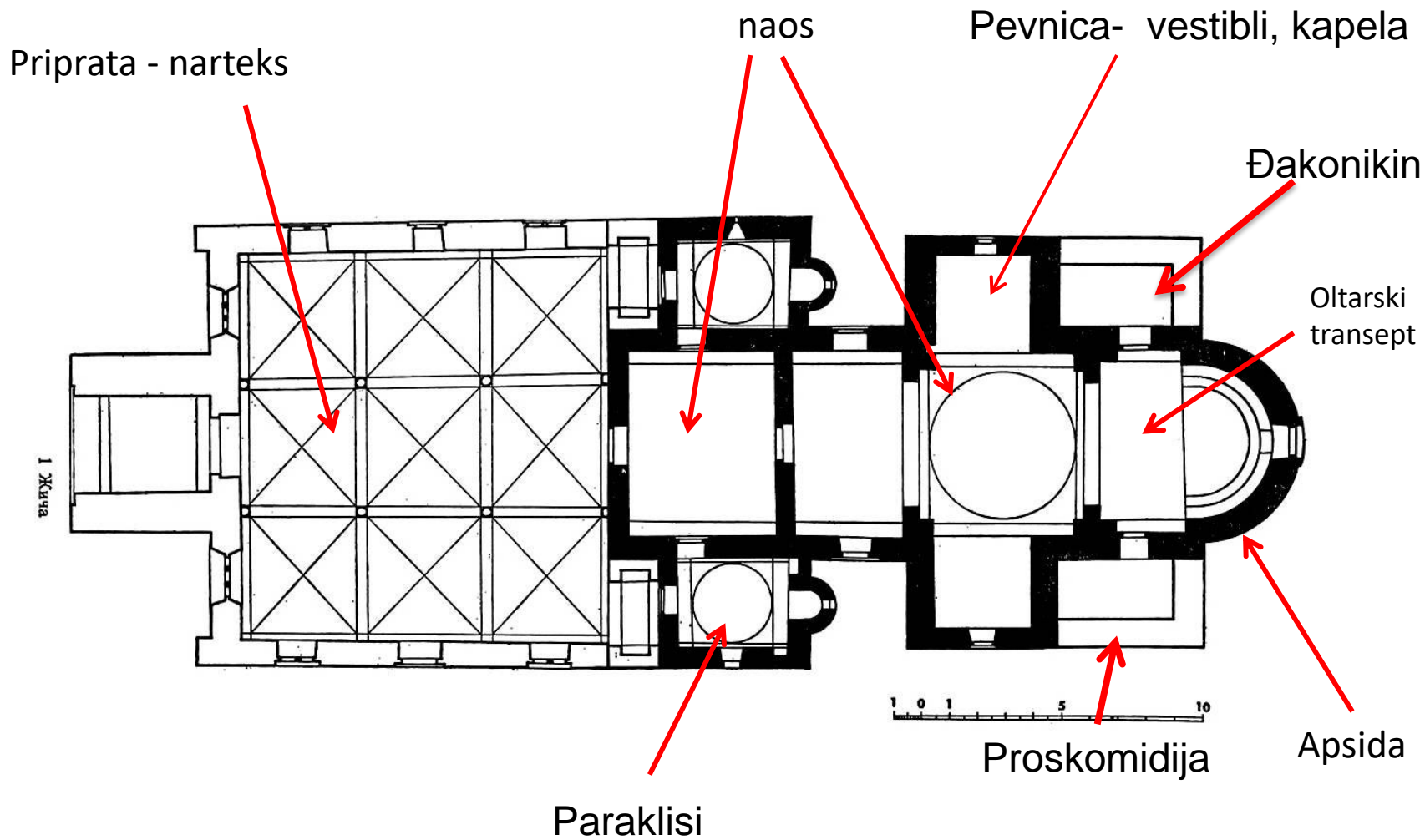
- **Apsida**-arhitektonski element polukružnog oblika koji se nalazi na istočnoj strani crkve.
- **Đakonikon** – desno od apsida, ima funkciju crkvene riznice.
- **Proskomidija**- levo od apsida, u simb. značenju proskomidija se vezuje za žrtvovanje.

NAOS - je centralni deo crkve ispred oltarskog prostora. Obično je pravougaona prostorija u kojoj se za vreme molitve ili liturgije nalaze oni koji prate bogoslužjenje.

- Uz naos mogu biti dodate i druge prostorije: **pevnice ili kapele**.
- **Pevnice** su prostori za pojanje u toku liturgije.
- **Vestibli** – pevnice sa zasebnim ulazom
- **Konhe** – pevnice sa polukružnom osnovom

PRIPRATA (NARTEX ILI PRONAOS) - deo crkve od portala (ulaza u crkvu) do naosa.

Eksonartex- (spoljna priprata)- nalazi se ispred nartexa i većih je dimenzija.



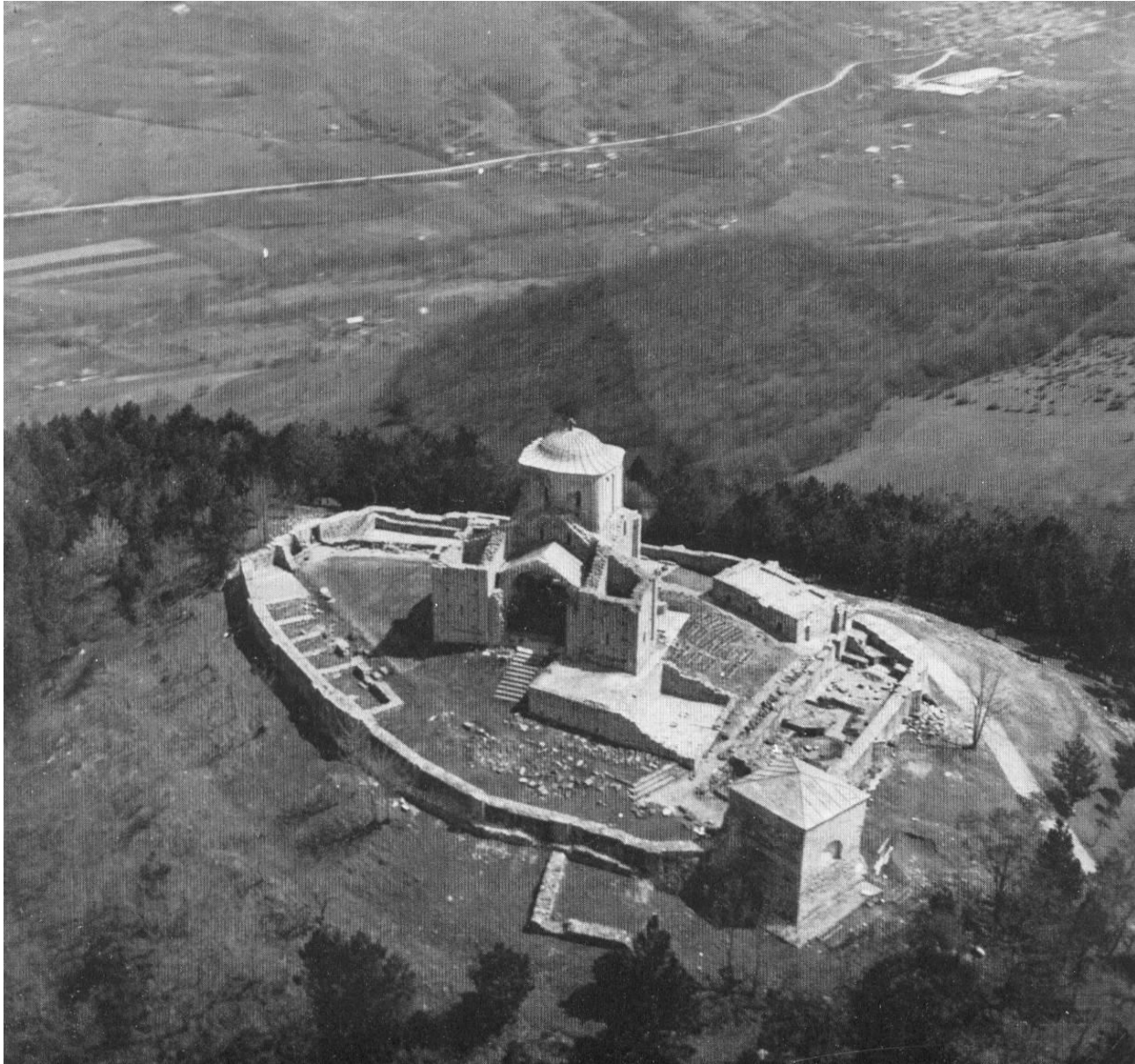
Vaznesenje (Sv. Spas), **Žiča** (belim dozidano posle 1220), Stefan Prvovenčani



Ras, Đurđevi
Stupovi,
1170/71,
današnje stanje

Osnovni oblik
raške
arhitekture
pojavljuje se
u arhitekturi
Đurđevih
Stupova a
ustaljuje od
građenja
Studenice.

RAS - ĐURĐEVI STUPOVI, 1170/71, manastirski kompleks



Zadužbina, Stefana
Nemanje

STUDENICA,

manastirski kompleks, posle
1183.

Najčuveniji spomenik Raške
škole je zadužbina velikog
župana Stefana Nemanje
STUDENICA.

Izgradili su je i ukrasili
građevinari i klesari iz Primorja.

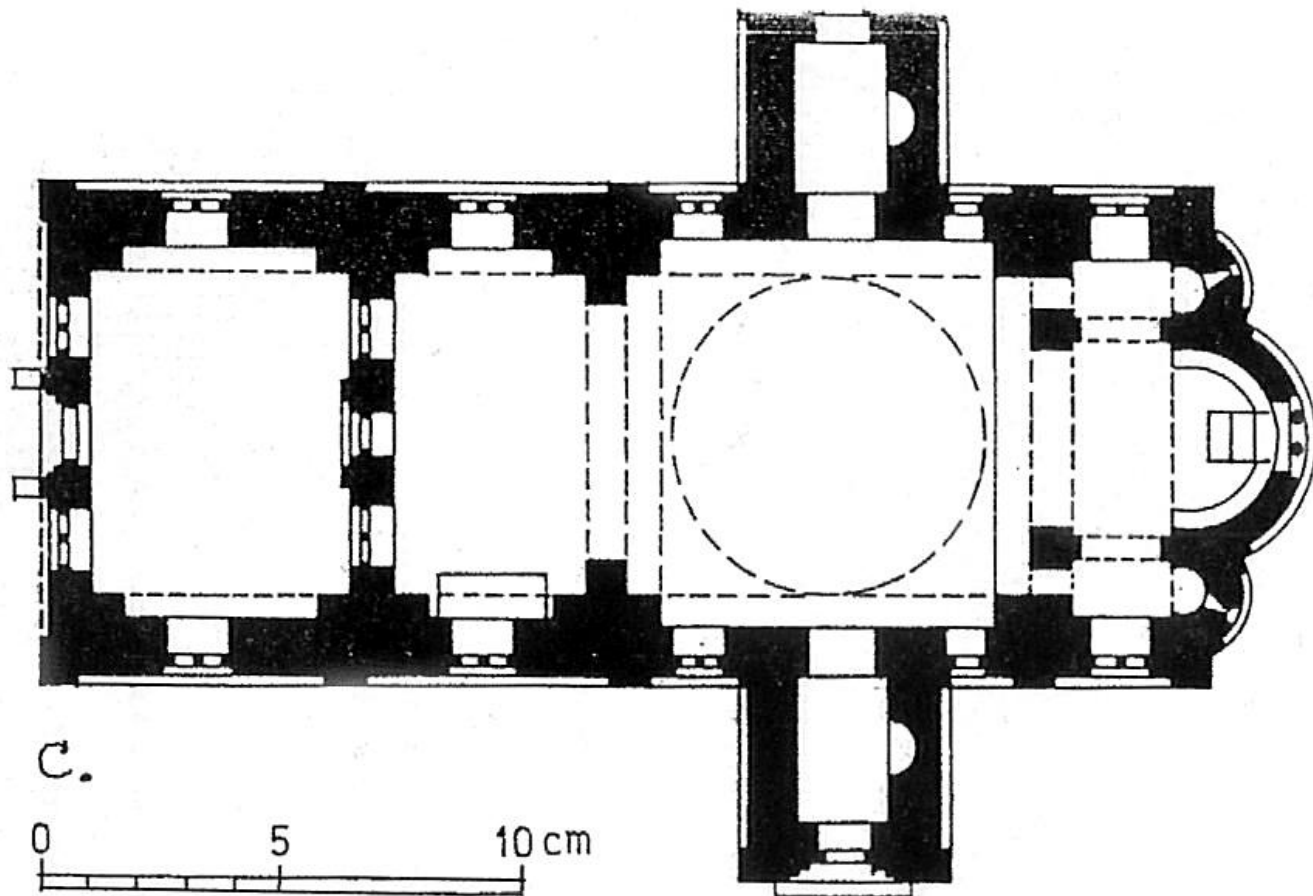
Jednobrodna je građevina sa
pripratom i oltarskim transeptom i
naosima sa strane.



Studenica je postavila parametre za sve ostale građevine raške škole, sve su napravljene po uzoru na nju.



Jednobrajna je građevina sa narteksom i oltarskim transeptom i naosima sa strane.



Studenica, Bogorodičina crkva, Stefan Nemanja posle 1183

Spoljašnjost hramova raške stilske - Studenica

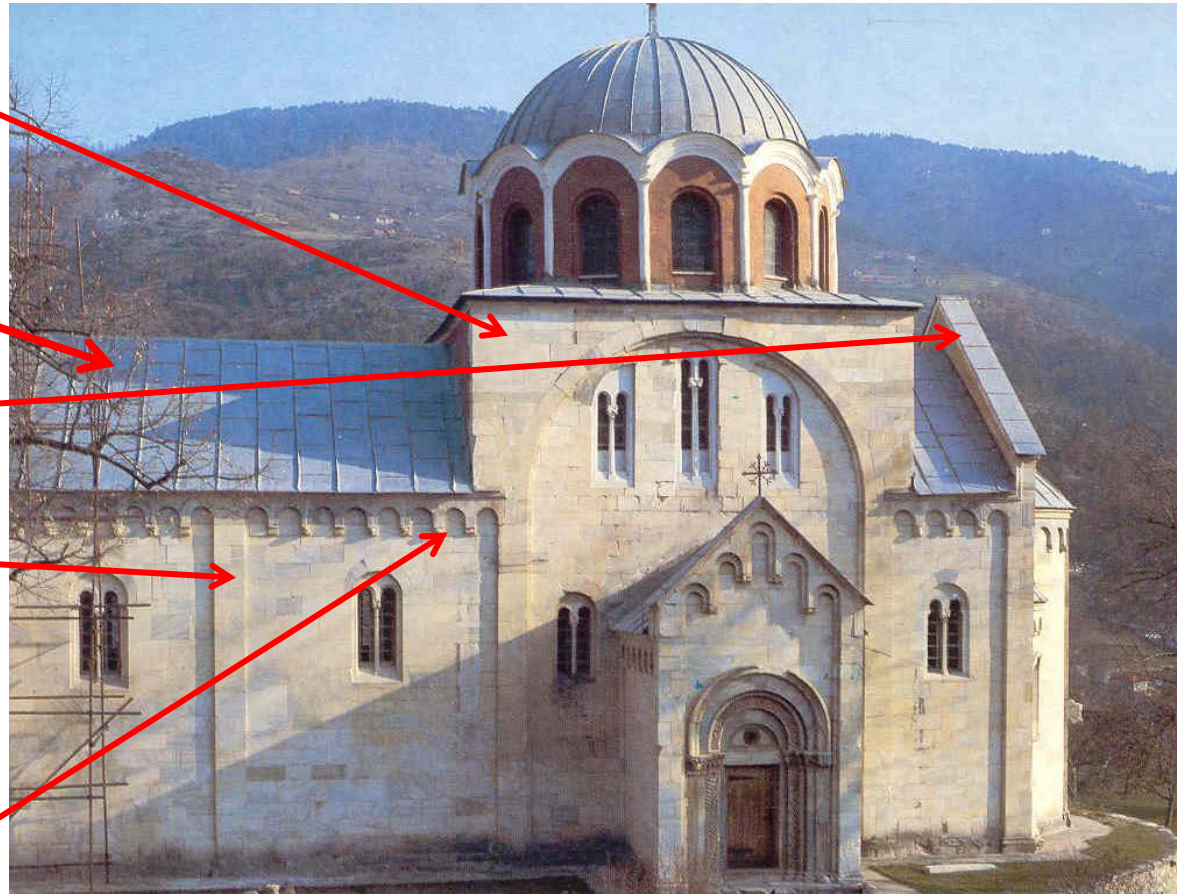
Površine fasade su **ravne, obložene mermerom**

Nad brodom je dvoslivni drveni krov pokrivenim olovom

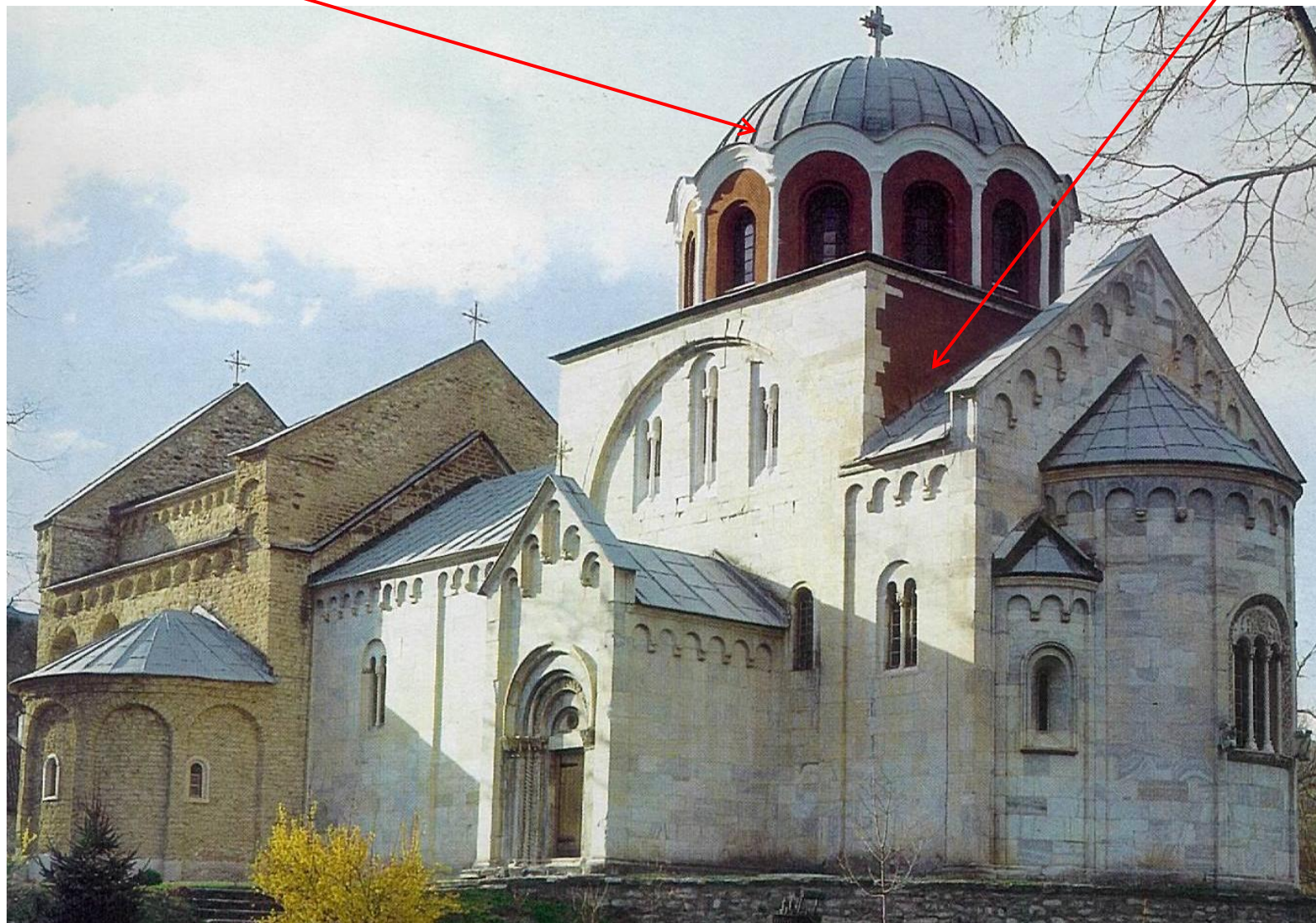
Zabatni zid nadvisuje krov.

Fasada je oživljena plitkim **pilasterima**, nema vodoravne podele.

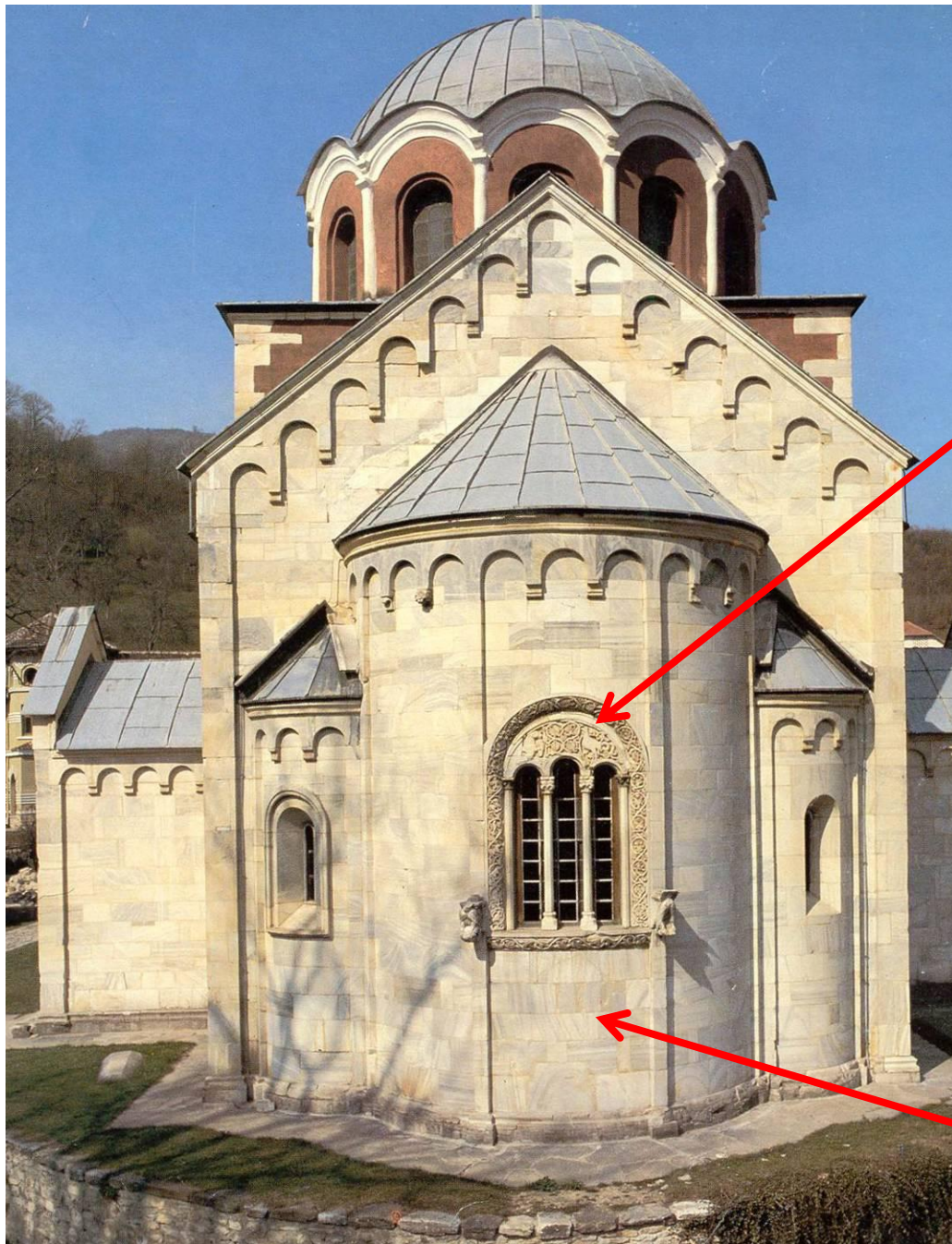
Krovni venac od slepih arkadica (uticaj romanike)...



Kupola, na tamburu obojenom u crveno, je na kockastoj osnovi.



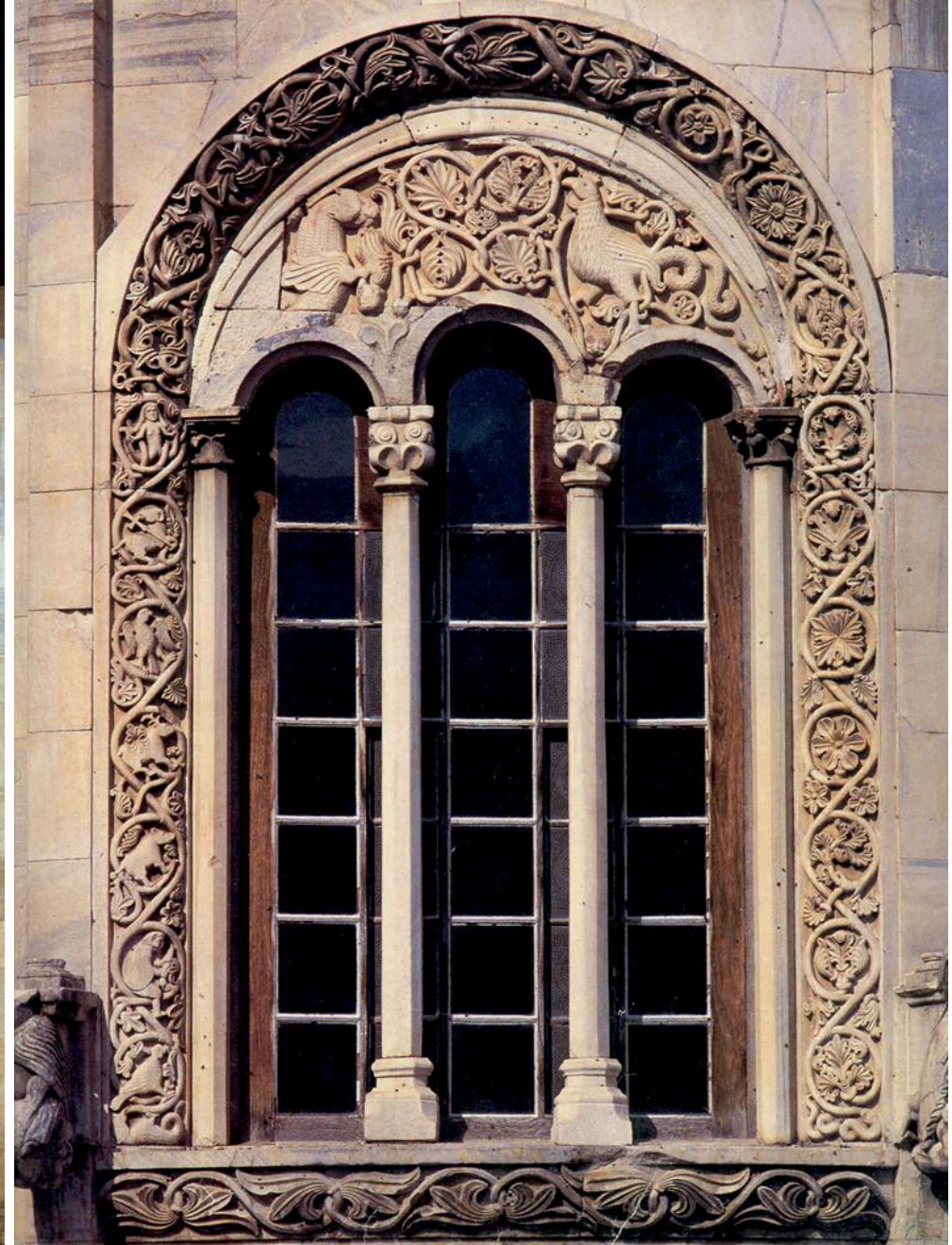
Bogorodičina crkva u Studenici, pogled sa jugoistoka



Portali i prozori su ukrašeni na romanički način: oko vrata i prozora su ornamentalni biljni i životinjski motivi,

Bogorodica sa Hristom i dva anđela iznad portala, lavovi, grifoni i druga čudovišta na konzolama...

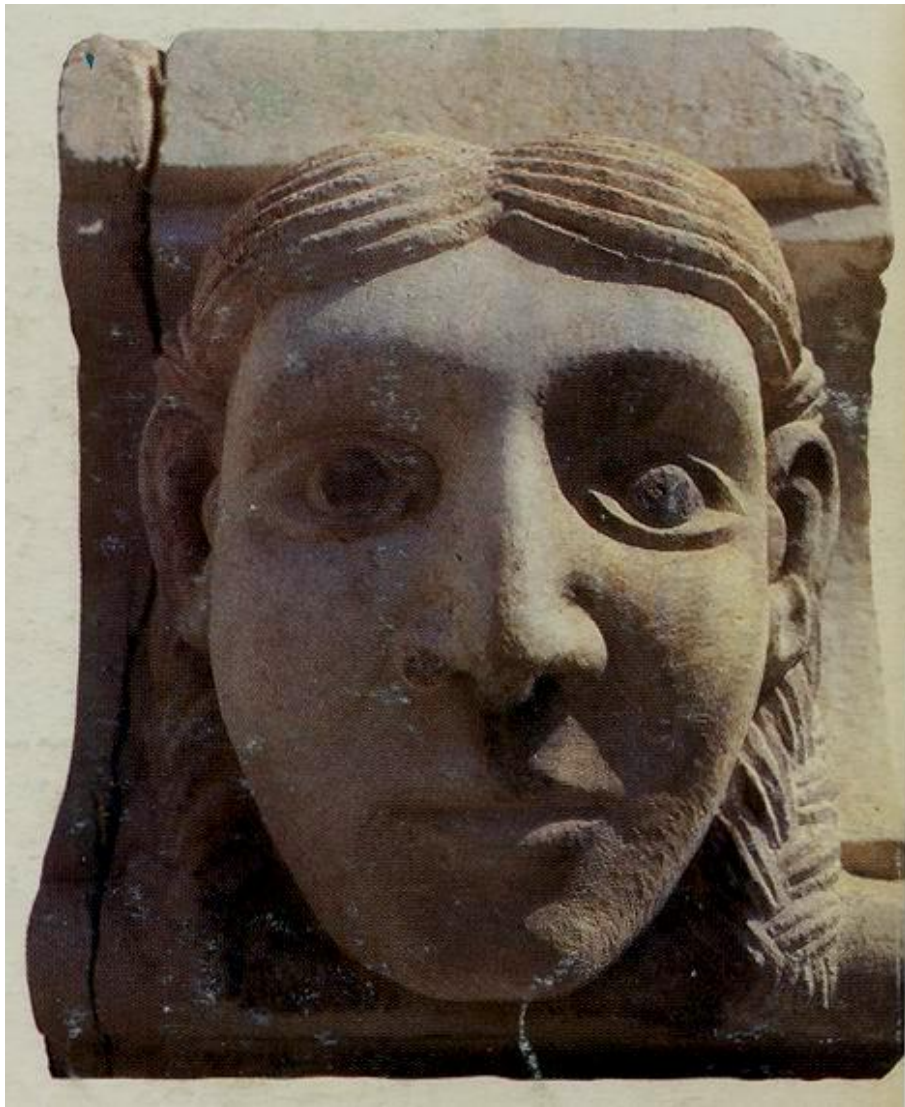
Studenica, Bogorodičina crkva, istočna fasada: trodelni oltarski prostor, trodelni prozor abside (trifora).



Studenica, Bogorodičina crkva, posle 1183, zapadni portal i istočna trifora: **Romanička skulptura**



Studenica, Bogorodičina crkva, posle 1183,
istočna trifora: **romanička plastika**



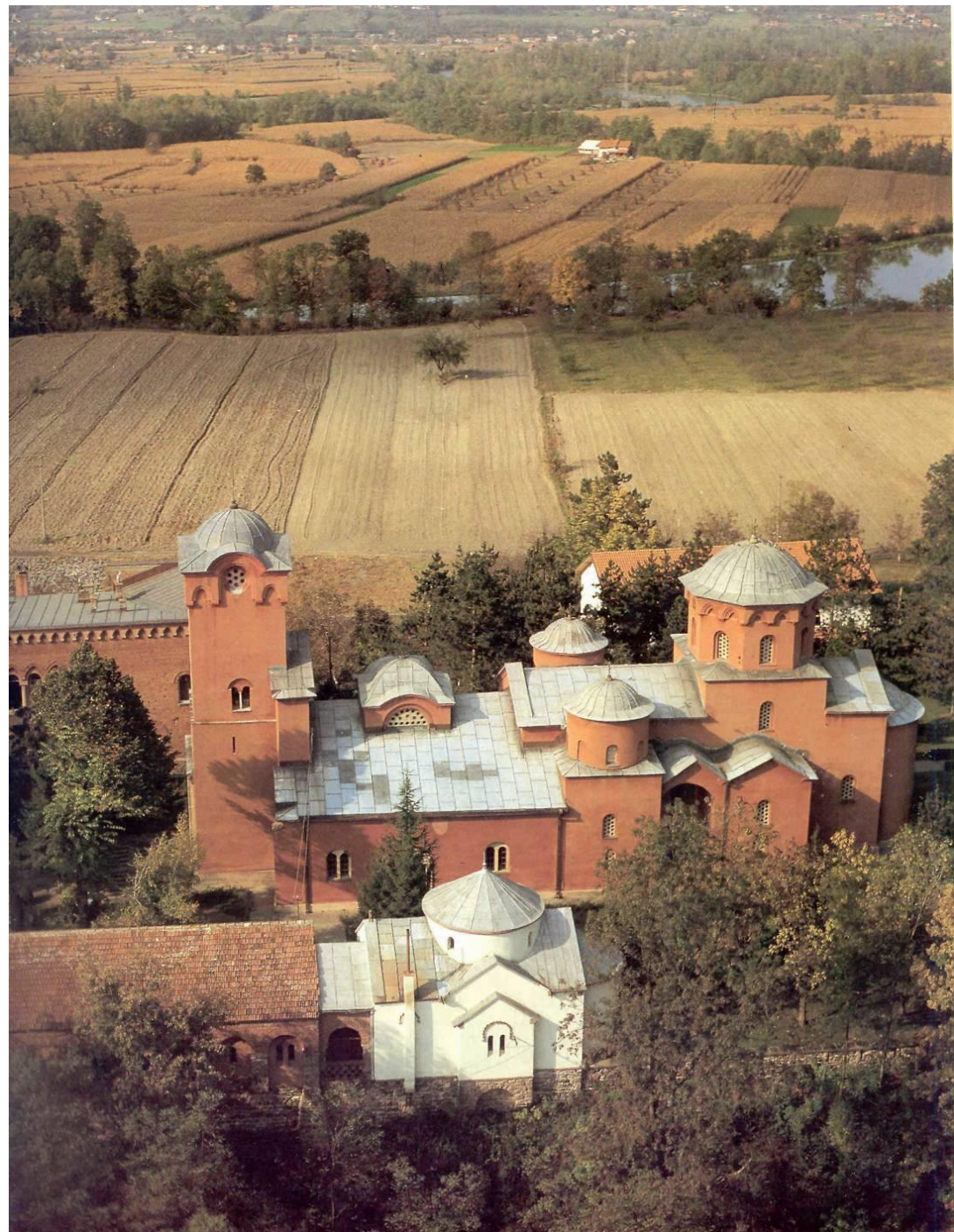
Romanička plastika: detalji, Studenica, Bogorodičina crkva, posle 1183

ŽIČA

Vaznesenje (Sv. Spas), XII-XIII
vek

**Ktitor veliki župan Stefan
Nemanjić – Stefan
prvovenčani** (prvi srpski
kralj) sa bratom
arhimandritom **Savom**
(prvim srpskim
arhiepiškopom).

Žiča je prva srpska
arhiepiškopija.



Žiča



Jednbrodna građevina sa jednim kubetom - kupolom izdignutim na kockastom postolju.

Crkva je omalterisana i obojena crvenom bojom. Nema nikakvih plastičnih ukrasa na fasadi.

sever

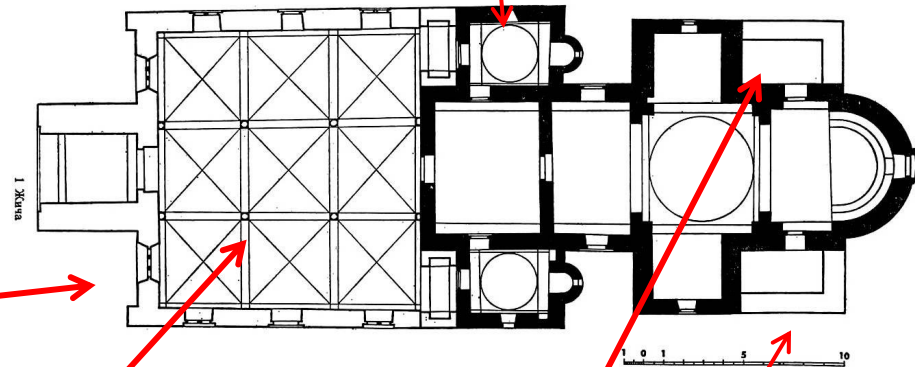
Žiča

Jednobrajna građevina sa jednim kubetom
- kupolom izdignutim na kockastom
postolju.

Uz pripratu su dodate kapele sa
kupolicama i malim tremovima

zapad

Zapadna fasada oblikovana kao
pročelje trobrodne bazilike



istok

Ispred priprate je dozidana i spoljna
priprata (egzonarteks) sa zvonikom

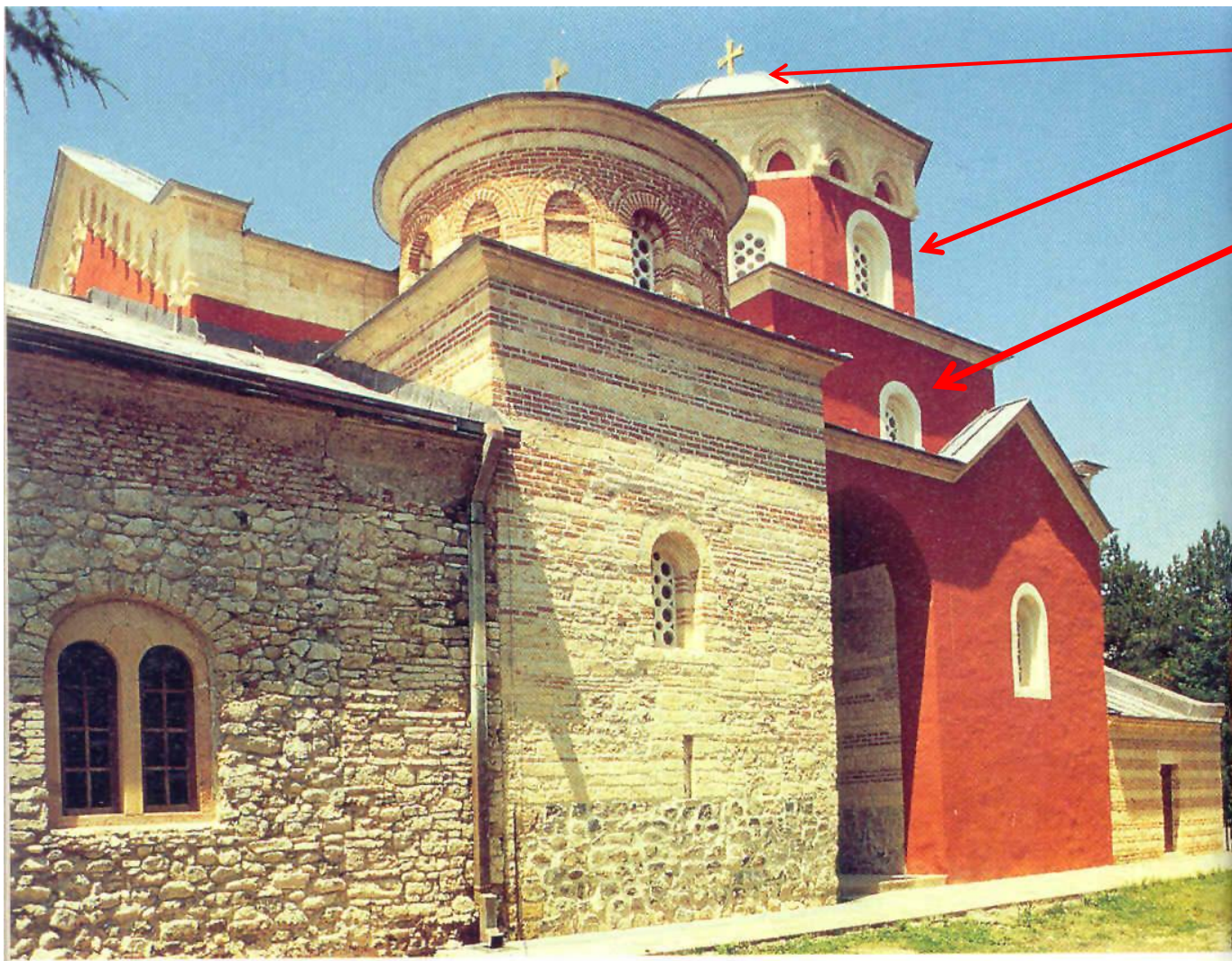
Uz oltar dograđeni
proskomidija i
đakonikon

jug

Žiča,
Crkva Vaznesenja,
pogled sa istoka



Žiča je spolja **omalterisana i obojena u crveno**, što joj daje prepoznatljiv izgled.



Kupola je na poligonalnom tamburu na kockastoj osnovi.

Od karakteristika fasada crkava raške stilske grupe i ovde vidimo ravnu fasadu, sa nizom slepih arkadica uz krovni venac.

Spoljašnjost, Žiča, crkva Vaznesenja, pogled sa jugozapada



Mileševa, oko 1218-19.godine



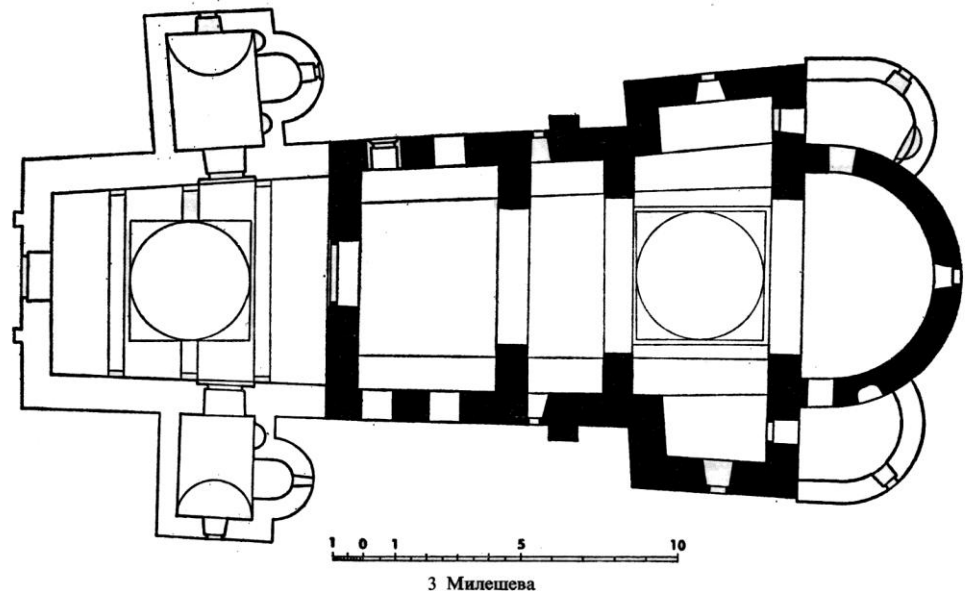
Mileševa, Crkva
Vaznesenja (oko 1225.),
grobna zadužbina princa
Vladislava, drugog sina
kralja Stefana
Prvovenčanog

To je jednobrodna
građevina s kubetom,

Mileševa, Vaznesenje, arhitektura

- Širina crkve je postepeno veća polazeći od zapada prema istoku, pa je crkva **u osnovi trapezasta**.
- Proskomidija (na severu) i đakonikon (na jugu) su naknadno dodati, verovatno po ugledu na Žiču.

Mileševo, crkva Vaznesenja,
osnova (starija celina označena
crnom, dograđeni delovi belom)





Mileševo, crkva Vaznesenja, pogled sa severa



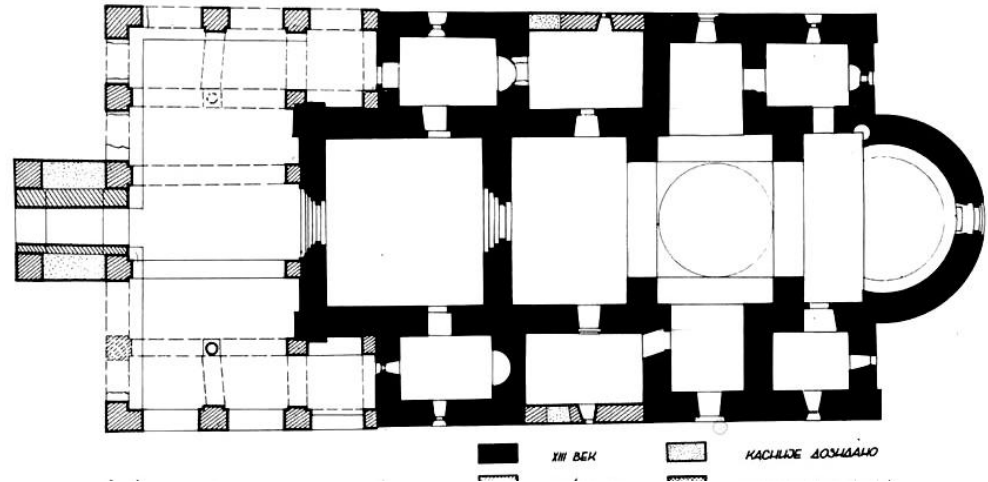
Sopoćani

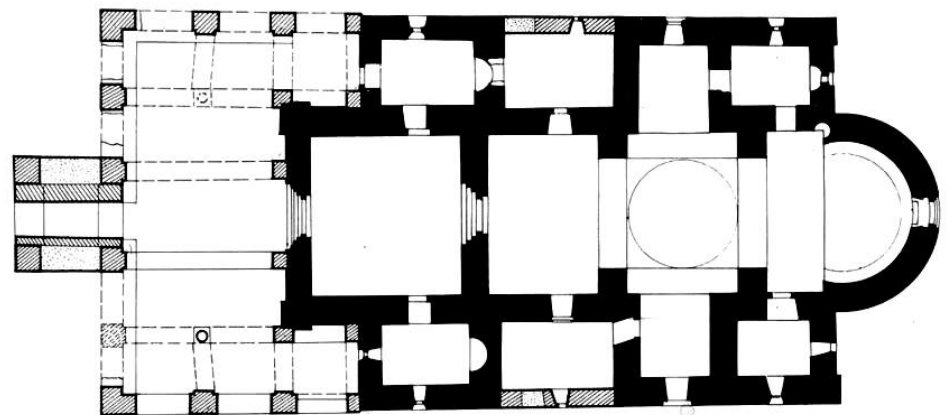
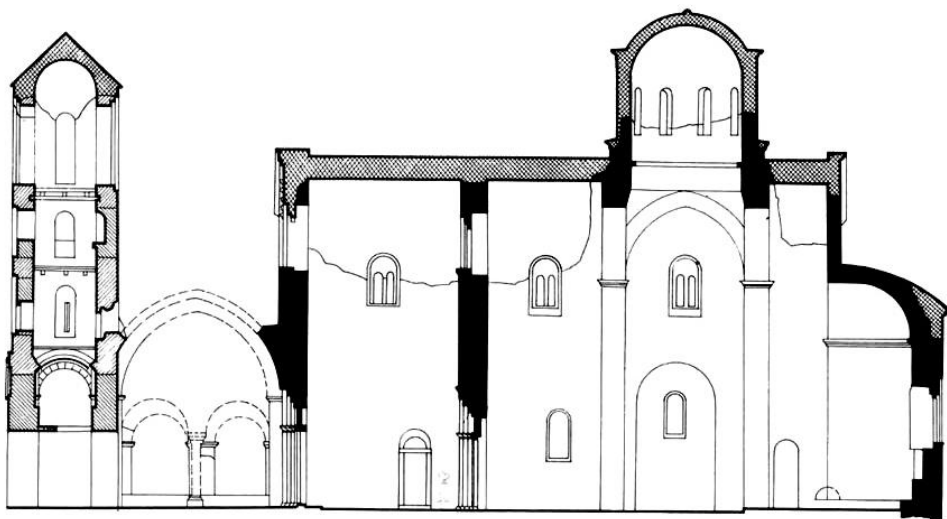




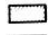

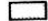
Sopoćani (Novi Pazar)
Sveta Trojica, ktitor
kralj Uroš I, oko 1250

Sopoćani, Sveta Trojica, arhitektura

- Sa spoljne strane ima izgled trobrodne građevine, iako je unutrašnji prostor jednobrodan. Kube je izdignuto na postolju koje je uže od širine broda.
- Manastirska crkva i grobnica ktitora kralja Uroša I (1243-1276, +1277), u kojoj je sahranjena i druga supruga kralja Stefana Prvovenčanog, kraljica Ana Dandolo;





	III BEK		ΚΑΘΗΛΟΙ ΔΟΣΜΩΛΩ
	III/IV BEK		ΠΕΚΤΑΥΡΑΛΛΑΞΑ IV BEK
	IV BEK		



Sopoćani, Sv. trojica,
današnji izgled, presek i
osnova

RAŠKA ŠKOLA

FRESKE U CRKVAMA

SLIKARSTVO U SREDNJOVEKOVNOJ SRBIJI

- Srpsko slikarstvo uspon doživljava u periodu od 1204 – 1261.
- U tom periodu vizantisjska umetnost slabi zbog krstaških ratova pa umetnici iz Vizantije dolaze u Srbiju.
- Iz ovog razloga je slikarstvo u Srbiji, pod snažnim uticajem Vizantije.

- Iluminacije rukopisa
- Ikonografija – slike na dasci
- Freske – slike na svežem malteru

ODLIKE SLIKARSTVA RAŠKE ŠKOLE

- Slikarstvo karakteriše religiozni sadržaj, najčešće inspirisan temama iz Jevanđelja.
- Pored religiozne tematike pojavljuju se i **ktitorski portreti**.
- Jednostavna sadržina ispričana je na jednostavan način.
- **U monumentalnim kompozicijama dominiraju figure velikih dimenzija, izduženih proporcija i uzdržanih gestova.**
- Figure su smeštene tako da je **sva pažnja usredsređena na glavni, centralni motiv**.
- Finim senčenjem zelenom bojom se postiže realističnost portreta na figurama.
- **Korišćen je širi spektar hromatskih boja.**
- **Pozadina je najčešće plava i zlatna ili sa elementima inverzne perspektive.**
- Povremeno su korišćene kockice kako bi stvorile iluziju mozaika.
- Često su korišćeni zlatni listići.
- Monumentalne figure i kompozicije plemenitih proporcija u crtežu i koloritu često zavise - od antičkih uzora.

- Među ovima najvišim umetničkim kvalitetima odlikuju se Mileševa i Sopoćani, i Studenica čije monumentalne freske spadaju u najznačajnija dela ne samo našeg već i evropskog savremenog slikarstva.



Ras, Đurđevi
Stupovi,
1170/71,
današnje
stanje,

Monumentalno
slikarstvo u Raškoj iz
Nemanjinog doba
poznato je jedino po
veoma oštećenim
freskama grčkih
slikara u Đurđevim
Stupovima

Ras, Đurđevi Stupovi



Najveći deo onog što je preostalo prenet je u Narodni muzej u Beogradu. Stručnjaci ocenjuju da pripada tradiciji komninske poznovizantijske renesanse i da je bio vešto i efektno uklopljen u arhitekturu hrama.



U slikarstvu, nastalom oko 1175. i danas veoma oštećenom, oseća se uticaj vizantijskog slikarstva iz epohe Komnina.

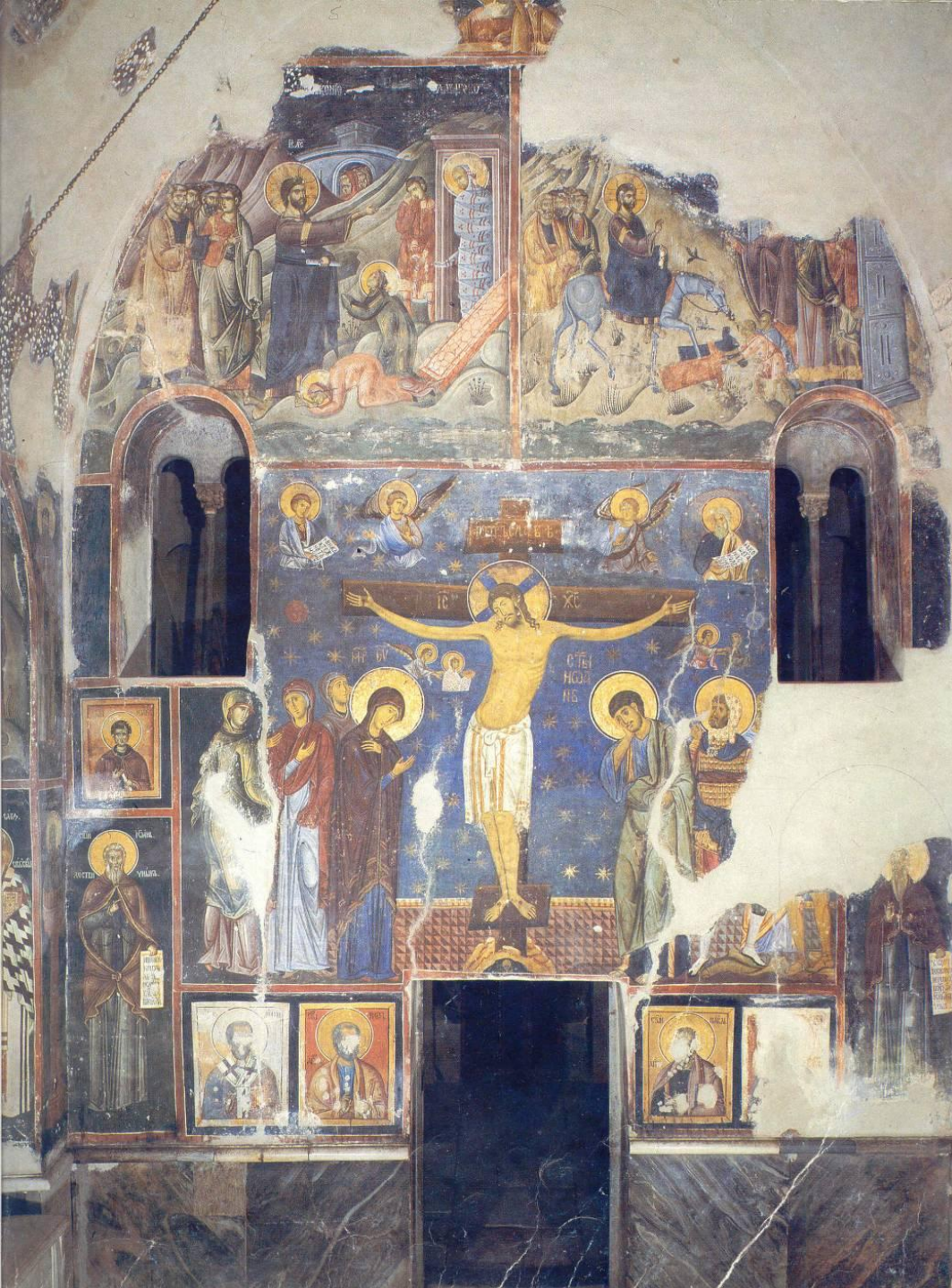
Ras, Đurđevi Stupovi, slikarstvo, oko 1175,

STUDENICA – BOGORODIČINA CRKVA

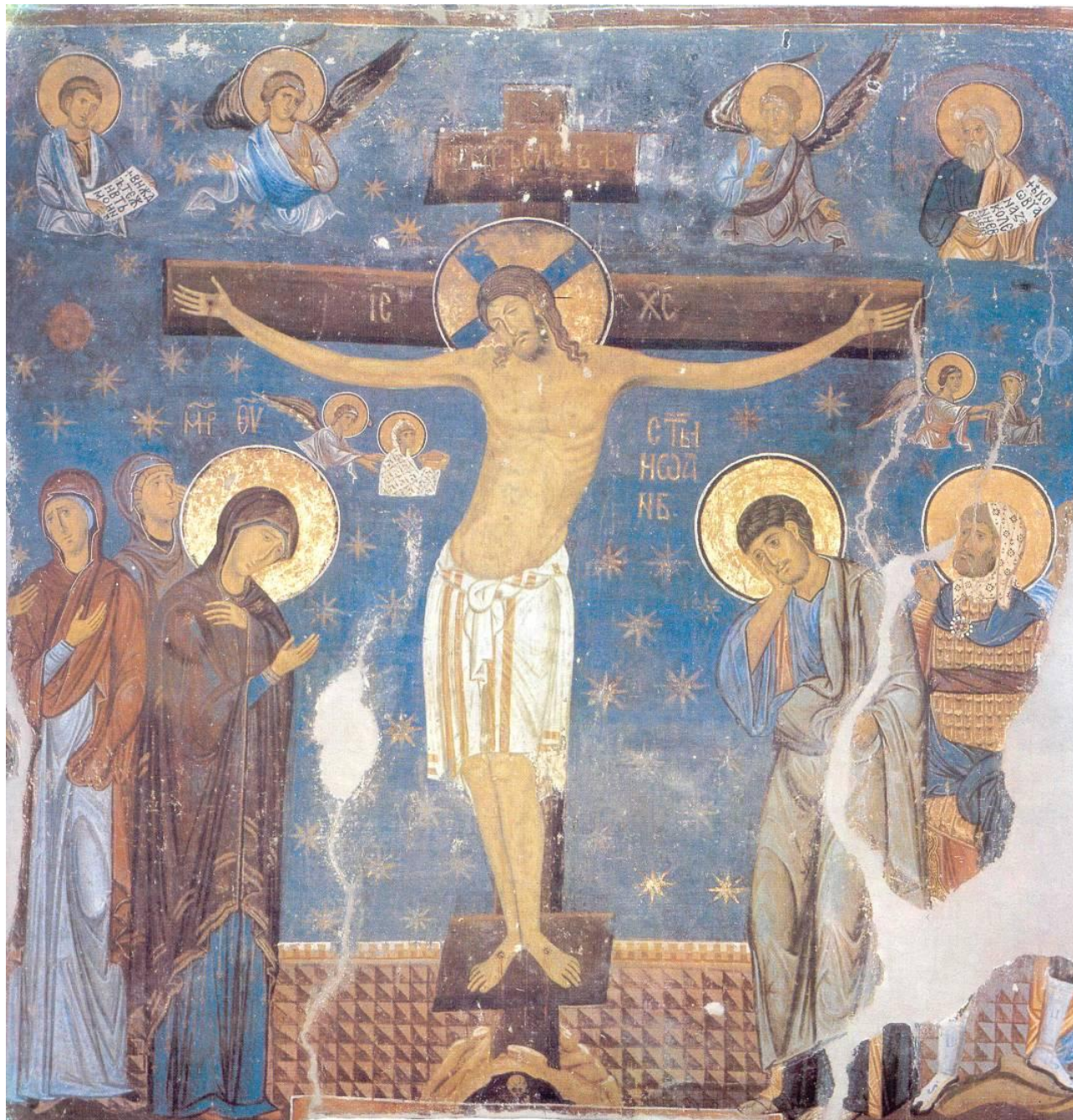
- Sve stare freske u Bogorodičinoj crkvi datiraju iz 1208/9. godine, iako je stari živopis slikan na tri različite pozadine: **zlatnoj, žutoj i plavoj** - što je najviše zbunjivalo istraživače.
- **Monumentalna i potresna slika Hristovog raspeća zauzima središni deo zapadnog zida.**
- **Na zvučnoj tamno plavoj pozadini, toplookerne figure Hrista i drugih učesnika uzbudljive religiozne drame, sa naglašenim ljudskim dimenzijama stradanja i bola, ostvaruju harmoniju najvećih dela evropske umetnosti XIII veka.**
- Studenički slikar je bio jedan od najboljih slikara svoga vremena. On je poznavao staro vizantijsko slikarstvo - rasuo je zlatne zvezde po plavoj pozadini na Raspeću, kao što su to radili stari carigradski umetnici X veka, i oni još stariji, iz VI veka. **U liku Hrista naglasio je njegovu prirodu i pobedu nad smrću, a u liku majke bol je pobeđen poštovanjem prema Bogu.** U tananim gradacijama između ljudskog i božanskog, otkrivali su vizantijski slikari svoja osećanja i shvatanja. U studeničkoj monumentalnoj poemi o Bogu i čoveku, ljudske osobine su prigušene u ime pobeđe duha nad telom.

STUDENICA, BOGORODIČINA CRKVA

Strogi kolorit, čvrste konture, frontalni stavovi i simetrične kompozicije daju studeničkom slikarstvu podvučene crte jednog arhaizma, koji se svakako pojavio u Carigradu kao reakcija na dekorativni, narativni stil u kome su svete ličnosti često bile smelo približene ovozemaljskim ljudima.



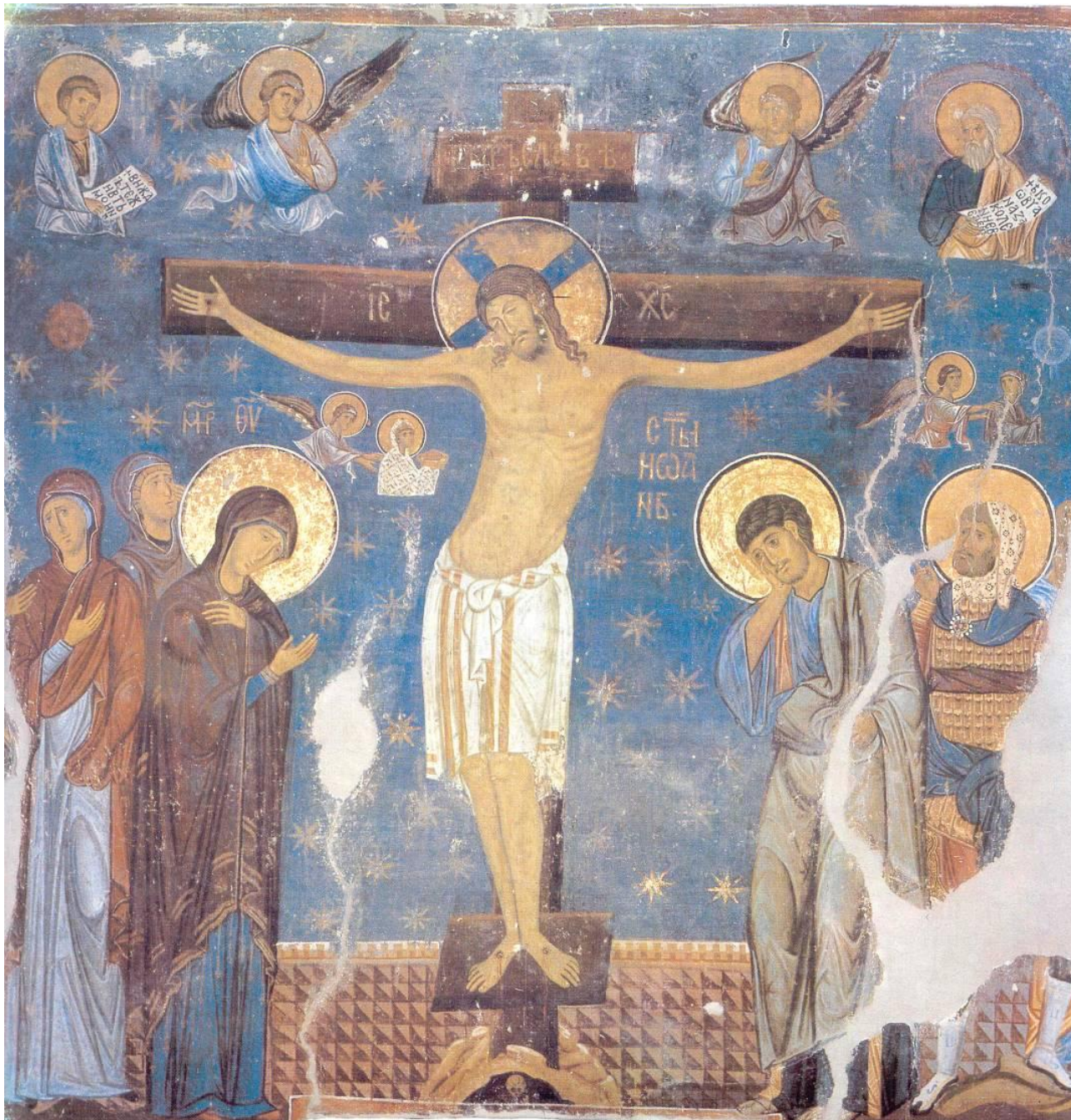
Raspeće Hristovo, 1208 – 1209.



Osnovni jevanđeoski tekst po kome je realizovana slika je dopunjen nizom detalja preuzetih iz liturgijskih i poetskih izvora, pa je ostvarena složena ikonografska celina, bogata značenjima narativne i simboličke prirode.

U liku Hrista naglašena je njegova priroda i pobjeda nad smrću, a u liku majke bol je pobjeđen poštovanjem prema Bogu.

Hristovu žrtvu na krstu obrazlažu i starozavetni proroci u vrhu slike.



Zvezde oko Hrista slikaju se u predstavljanjima Hristovog trijumfa nad smrću.

U Studenici je veoma naglašen momenat isticanja vode i krvi iz Hristove rane, a krv pada i na Adamovu lobanju u dnu krsta, kao znak spiranja praroditeljskog greha.

Velike, monumentalne figure na zlatnoj ili plavoj pozadini.



Studenica, Bogorodičina crkva, Detalj: Hristos, Raspeće, 1208/9

Ovakvom ikonografskom obradom, a ne samo uz pomoć umetničkih i formalnih sredstava, kompozicija Raspeća u Studenici ima izuzetno mesto

Studenica, Bogorodičina crkva, slikarstvo, 1208/9, oltar, (zlatna pozadina)



U slikarstvu raške škole nalazimo velike, monumentalne figure na zlatnoj ili plavoj pozadini.



Studenica, Bogorodičina crkva, slikarstvo, 1208/9, oltar



Studenica, Bogorodičina crkva, jugozapadni ugao hrama (1568. kopija freske iz 1208/9?) **ktitorski portret svetog Simeona Nemanje**

MILEŠEVA

- U manastiru Mileševa postoje takoreći tri fresko-celine. One se nalaze **u naosu, u unutrašnjoj i spoljašnjoj priprati.**
- Sva tri živopisa Mileševe nastala su za vreme života njenog osnivača **kralja Vladislava.**
- **Uspešni početak mladog vladara obeležen je svetlim freskama** na zlatnoj pozadini u naosu, živopisom koji odiše vedrinom ovozemaljske lepote i sjajem kraljevske vlasti.
- **Freske stare priprate, monaškog karaktera,** već pokazuju nova shvatanja. Ove freske svedoče da majstori monasi pripadaju tadašnjim elitnim, obrazovanim krugovima.

Prelepi anđeo odeven u beo hiton, raširenih krila, sedi na velikom kamenu i vanvremenskom smirenošću nebeskog bića i glasnika svevečne istine o Hristovom vaskrsenju **pokazuje na prazan Hristov grob usplahirenim ženama** koje su stigle da bi mirom prelile grob.



Mironosice na Hristovom grobu, bile su prvi svedoci hristovog vaskrsenja.

Beli anđeo iz kompozicije Mironosice na Hristovom grobu (naos, zapadni travej)



Mileševski slikar je na slici Belog anđela na Hristovom grobu ostvario toliki stepen lepote umetničkog dela da on u isto vreme pobuđuje divljenje, savršenstvo i istinsku nadu.

- Zelene senke
- Rumeni obrazi



U potkupalnom prostolu se nalazi podjednako lepa Bogorodica iz scene Blagovesti (Mileševa, naos, potkupalni prostor)

Mileševa, naos, ktitorski portret, pre 1228.

Bogorodica privodi mladog Vladislava Hristu na prestolu





Mileševa, naos, ktitorski
portret, detalj: **princ**
Vladislav (kruna
doslikana), drugi sin kralja
Stefana Prvovenčanog



Mileševa, priprata, povorka Nemanjića (Vladislav, Radoslav, kralj Stefan Prvovenčani, arhiepiskop Sava I, sv. Simeon Nemanja)



Mileševa, priprata,
povorka Nemanjića, detalj:
Sava prvi srpski
arhiepiskop

SOPOĆANI

Kralj Uroš I (1243-1276, +1277)

Najznačajnije slikarstvo ovog perioda.

Slikano između 1272. i 1276. za realizaciju fresaka su bili angažovani vrhunski umetnici tog doba.

Freske su većim delom sačuvane zahvaljujući kvalitetnim materijalom kojim su radjeni.

Freske su zahvatale **760** kvadratnih metara zidne površine.

Najpoznatija sopoćanska freska je svakako **Uspenje Bogorodice**, koja zahvata 40 kvadratnih metara.

Od izuzetnog istorijskog i umetničkog značaja su i **freske sa scenama iz života Svetog Simeona**, odnosno Stefana Nemanje, osnivača loze Nemanjića.

.

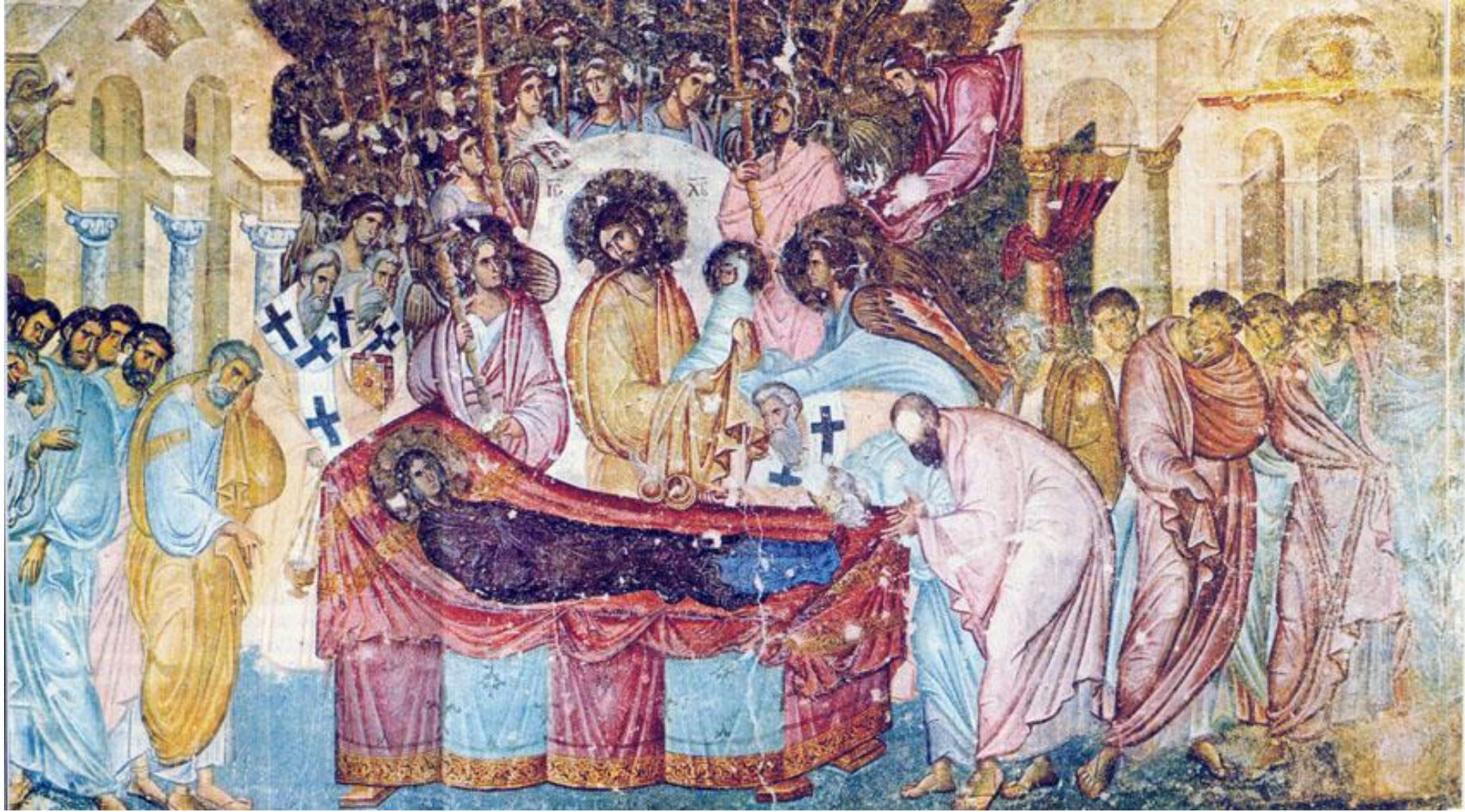
Sopoćani, Uspenje Bogorodice

Na njoj je prikazan bol apostola, arhijereja, jerusalimskih žena, anđela i Hrista zbog smrti Bogorodice. Zbog svoje lepote, ova freska je bila predmet posebne pažnje na mnogim svetskim izložbama a sama crkva Sv. Trojice predstavlja jednu veliku galeriju najpoznatijih fresaka čitavog srednjeg veka kod nas





Sopoćani,
naos,
slikarstvo,
zapadni
travej,



Svojom lepotom pleni i freska **Veliko rođenje Hristovo** koja se nalazi visoko u glavnom delu crkve. Inspiracija za ovu fresku je nađena u tekstovima jevanđelja. **Svečani prizor Hristovog rođenja je svetao, lako crtan i živo obojen.** Donji deo kompozije freske **pokazuje dva pastira koji razgovaraju o čudnom rođenju u njihovoj pećini**





U donjoj zoni su uobičajene predstave stojećih figura svetitelja:
Sopoćani, naos, srednji travej , **Svetitelji**

Jedinstven je primer načina **rasporeda scena** tako da se **u svakom prostoru našla po jedna osnovna tema**: srednji travej - od Blagovesti do Preobraženja, zapadni - od Ulaska u Jerusalim do Vaskrsenja, istočni - posle Vaskrsenja do Silaska sv. Duha.



Sopoćani, naos, slikarstvo, srednji travej, **Sretenje**



Sopoćani, slikarstvo, oltar: Posmrtna javljanja Hrista

U skoro celoj crkvi **pozadina** je rađena zlatnim listićima **sa** iscrtanom mrežom kvadratića, **podražavajući** mozaik.



Sopoćani, naos, slikarstvo, oltar: Služba arhijereja

U oltarskoj apsidi su uobičajene predstave: u donjoj zoni se prikazuje **Služba arhijereja**, iznad kojih je Pričešće apostola.



Sopoćani, naos, slikarstvo, oltar



Sopoćani, naos, slikarstvo, kupola, pandantifi (Jevanđelisti)



Sopoćani, naos, slikarstvo, potkupolni lukovi

Sopoćani, **naos**, između 1272. i 1276, južni zid, **Povorka Nemanjića**: Sv. Simeon Nemanja, Simon (Stefan Prvovenčani) i kralj Uroš. Na zapadnom zidu Uroševi sinovi Dragutin (i Milutin)





Sopoćani, naos,
između 1272. i 1276,
južni zid,
doslikani ktitorski
portret: Sv. Simeon
Nemanja,
Simon (Stefan
Prvovenčani) i
kralj Uroš



Sopoćani, naos, zapadni zid,
doslikani ktitorski portret, Dragutin i Milutin